

# Odkurzacz

---

## Instrukcja obsługi

VS28C97\*\*\*\*/VS25C97\*\*\*\*

---

- Przed rozpoczęciem korzystania z tego urządzenia należy dokładnie zapoznać się z instrukcją obsługi.
- Urządzenie jest przeznaczone wyłącznie do użytku w pomieszczeniach



**SAMSUNG**

# Spis treści

---

<b>Zasady bezpieczeństwa</b>	<b>3</b>	<b>Obsługa</b>	<b>14</b>
Ważne symbole dotyczące bezpieczeństwa	3	Instalacja stacji czyszczenia	14
Informacje ogólne	3	Korzystanie ze stacji czyszczenia	14
Odkurzacz	4	Ładowanie akumulatora	17
Konserwacja	7	Instalacja akumulatora	17
Stacja czyszczenia	8	Wysuwanie akumulatora	17
Akumulator	10	Ładowanie dodatkowego akumulatora	18
		Jak najlepiej korzystać z akumulatorów	18
<b>Przygotowanie</b>	<b>12</b>	Korzystanie z przycisków i wyświetlacza	19
Aksesoria	12	Korzystanie z podstawki na akcesoria	21
Przeгляд części	13	Korzystanie z akcesoriów	22
		<b>Konserwacja</b>	<b>24</b>
		Czyszczenie stacji czyszczenia	24
		Czyszczenie odkurzacza	25
		<b>Dodatek</b>	<b>32</b>
		Aplikacja SmartThings	32
		Uwagi i przestrogi	35
		Rozwiązywanie problemów	41
		Dane techniczne produktu	45

# Zasady bezpieczeństwa

---

- Przed rozpoczęciem korzystania z urządzenia należy dokładnie zapoznać się z niniejszą instrukcją i zachować ją do wglądu.
- Ponieważ niniejsza instrukcja przeznaczona jest dla różnych modeli odkurzacza, charakterystyka posiadanego urządzenia może nieznacznie odbiegać od opisów w niej zawartych.

## Ważne symbole dotyczące bezpieczeństwa

---

### **OSTRZEŻENIE**

Oznacza zagrożenie śmiercią lub poważnymi obrażeniami ciała.

### **PRZESTROGA**

Oznacza ryzyko obrażeń ciała lub zniszczenia mienia.

### **UWAGA**

Oznacza dodatkowe ważne informacje.

## Informacje ogólne

---

Informacje o polityce ochrony środowiska firmy Samsung i zobowiązania prawne dla poszczególnych produktów (np. program REACH (WEEE, Akumulatory)) znajdują się na tej stronie: [samsung.com/uk/aboutsamsung/samsungelectronics/corporatecitizenship/data\\_corner.html](https://samsung.com/uk/aboutsamsung/samsungelectronics/corporatecitizenship/data_corner.html)

Niespełnienie tych wymagań może spowodować uszkodzenie elementów wewnętrznych odkurzacza i utratę gwarancji.

- Należy dokładnie zapoznać się ze wszystkimi instrukcjami. Przed podłączeniem stacji należy upewnić się, że napięcie w sieci jest takie samo jak podane na tabliczce znamionowej na spodzie stacji.

# Zasady bezpieczeństwa

---

- Niniejsze urządzenie może być używane przez dzieci od 8 roku życia i osoby o obniżonej sprawności fizycznej, sensorycznej lub umysłowej bądź nieposiadające odpowiedniej wiedzy i doświadczenia pod nadzorem osoby odpowiedzialnej lub po wcześniejszym przekazaniu przez nią odpowiednich instrukcji w zakresie bezpiecznej obsługi urządzenia oraz ewentualnych zagrożeń związanych z jego obsługą. Urządzenie nie jest przeznaczone dla dzieci do zabawy. Dzieci nie powinny czyścić odkurzacza ani wykonywać innych czynności konserwacyjnych bez nadzoru osób dorosłych.
- Nie należy pozwalać na używanie odkurzacza bez nadzoru.
- Produkt jest przeznaczony tylko do użytku w domu. (Tego produktu nie należy używać niezgodnie z przeznaczeniem).
- Nie należy zezwalać dzieciom na przemieszczanie na produkcie ani zabawę nim.
  - Niezastosowanie się do tego zalecenia może spowodować obrażenia lub uszkodzenie produktu.

## Odkurzacze

---

- Podczas montowania odkurzacza należy zachować ostrożność, aby nie przytrzasnąć palców ani dłoni w momencie rozkładania lub składania uchwytu.
- Nie należy używać odkurzacza na wilgotnych dywanach lub podłogach.
- Nie należy używać produktu w poniższych miejscach.
  - W miejscach, w których na podłodze stoi świeczka lub lampa biurkowa.
  - W miejscach, w których znajdują się włączone grzejniki lub w których znajduje się bez nadzoru niezgaszony żar w kominku, popielnicze itp.
  - W miejscach, w których znajdują się materiały łatwopalne, takie jak farba olejna, rozcieńczalnik do farb, substancje chroniące przed molami, benzyna, alkohol, rozpuszczalnik, popielniczka z zapalonymi papierosami itp.

- 
- W zamkniętej przestrzeni wypełnionej oparami wybuchowymi lub toksycznymi.
  - Nie należy używać odkurzacza do usuwania poniższych materiałów. Może to spowodować nieprawidłowe działanie lub uszkodzenie produktu.
    - Zapałki, niezgaszony popiół lub papierosy.
    - Twarde lub ostre przedmioty.
    - Materiały toksyczne (wybielacz chlorowy, amoniak, środki do czyszczenia rur itp.).
    - Rozlane płyny, np. woda, napoje lub odchody zwierząt domowych.
    - Proszek kredowy.
  - W przypadku wycieku gazu lub stosowania łatwopalnych aerozoli, takich jak środki do usuwania kurzu, nie należy dotykać gniazda elektrycznego. Należy otworzyć okno w celu przewietrzenia pomieszczenia.
    - W przeciwnym razie może dojść do wybuchu lub pożaru.
  - Jeśli produkt emituje nietypowe dźwięki, zapachy lub dym, należy go bezzwłocznie wyłączyć i skontaktować się z centrum serwisowym firmy Samsung.
    - W przeciwnym razie może dojść do porażenia prądem elektrycznym lub pożaru.
  - Podczas korzystania z odkurzacza należy zachować ostrożność, aby nie zranić się o ruchome lub obracające się części.
    - Należy zachować ostrożność, aby nie zbliżać części ciała (np. włosów, dłoni itp.) do szczotki obrotowej ani do tarczy obrotowej.
  - Podczas czyszczenia sufitu lub podłogi należy używać obu rąk.
    - W przypadku czyszczenia jedną ręką można uszkodzić nadgarstek lub upuścić odkurzacza i doprowadzić do jego uszkodzenia lub obrażeń ciała.
  - Nie należy używać odkurzacza na przedmiotach, które można łatwo zarysować (monitory, urządzenia ze stali nierdzewnej itp.).

# Zasady bezpieczeństwa

---

- Niekiedy kółko szczotki może zarysować podłogę. Przed użyciem odkurzacza należy sprawdzić kółko szczotki.
  - Jeśli na kółku szczotki znajdują się zanieczyszczenia, których nie można łatwo usunąć, należy się skontaktować z centrum serwisowym firmy Samsung.
- Podczas pracy szczotki obrotowej nie należy jej dotykać.
  - Niezastosowanie się do tego zalecenia może doprowadzić do obrażeń dłoni.
- Nie należy używać odkurzacza w bezpośrednim świetle słonecznym ani w wysokich temperaturach.
- W przypadku nadmiernego nacisku na akcesorium z silnikiem lub uwięzienia przedmiotu w szczotce obrotowej (lub w tarczy obrotowej) akcesorium może przestać działać w celu ochrony silnika lub produktu. W tej sytuacji należy wyłączyć odkurzacz, usunąć przedmiot i ponownie włączyć odkurzacz.
- W zależności od wilgotności, temperatury lub materiału, z jakiego jest wykonana podłoga w domu, może wystąpić zjawisko elektryczności statycznej. Jeśli dzieje się tak wielokrotnie, należy skontaktować się z centrum serwisowym firmy Samsung.
- Nie używać szczotki ani narzędzi w jednym miejscu przez długi czas, ponieważ w zależności od materiału, z którego jest wykonana podłoga, może dojść do jej uszkodzenia.
- Nie używać końcówki do usuwania sierści + na małej powierzchni przez dłuższy czas ani w jednym miejscu bez przerwy.
  - Może to doprowadzić do uszkodzeń delikatnych materiałów.
- Nie używać nasadki kombinacyjnej na twardych materiałach, takich jak skóra lub drewno, bez wysunięcia szczotek.

---

## Konserwacja

---

- W trakcie odkurzania lub po jego zakończeniu odkurzacz należy położyć na podłodze lub umieścić w stacji czyszczenia.
  - W przeciwnym razie produkt może przewrócić się i spowodować uraz użytkownika oraz ulec poważnemu uszkodzeniu. Ponadto użytkownik może nie uzyskać odszkodowania za powstałe szkody.
- Nie należy przechowywać odkurzacza w samochodzie.
- Przed usunięciem zanieczyszczeń z produktu należy go wyłączyć.
  - Jeśli produkt będzie włączony podczas usuwania zanieczyszczeń, może to doprowadzić do zranienia użytkownika lub uszkodzenia produktu.
- Przed czyszczeniem zewnętrznej części produktu należy go wyłączyć, a następnie wytrzeć suchą szmatką. Nie należy spryskiwać produktu wodą ani przecierać substancjami łatwopalnymi, takimi jak benzen, rozpuszczalnik lub alkohol.
  - Jeśli do wnętrza produktu dostanie się woda i wystąpi błąd, należy wyłączyć odkurzacz i skontaktować się z centrum serwisowym firmy Samsung.
- W przypadku części nadających się do mycia nie należy używać zasadowych, kwasowych, przemysłowych środków czyszczących, odświeżaczy powietrza, kwasu octowego itp.
  - Niezastosowanie się do tego zalecenia może spowodować pęknięcie plastiku, deformację, odbarwienie, pogorszenie jakości nadruków itp.

# Zasady bezpieczeństwa

Części nadające się do mycia		Pojemnik na kurz, zmywalny mikrofiltr, filtr drobnego pyłu, obrotowy filtr cyklonowy, sucha szmatka
Części, których nie można myć		Filtr przedsilnikowy i filtr drobnego pyłu w stacji czyszczenia
Dopuszczalny detergent	Neutralny	Płyn do mycia naczyń
Niedozwolony środek czyszczący	Zasadowy	Środek Lox, środek do usuwania pleśni itp.
	Kwasowy	Olej parafinowy, emulgator itp.
	Przemysłowe środki czyszczące	NV-I, PB-I, Opti, alkohol, aceton, benzen, rozpuszczalnik itp.
	Odświeżacz powietrza	Odświeżacze powietrza w aerozolu (o zapachu kawy, ziół itp.)
	Oleje	Oleje zwierzęce lub roślinne
Inne	Spożywczy kwas octowy, ocet, lodowaty kwas octowy itp.	

- Przechowywanie produktu w świetle słonecznym przez wiele godzin może doprowadzić do deformacji lub odbarwienia jego części. Dlatego produkt należy przechowywać w miejscu zacienionym.
- Pojemnik na kurz, obrotowy filtr cyklonowy i zmywalny mikrofiltr po umyciu należy pozostawić do wyschnięcia w zacienionym miejscu.
  - Pod wpływem ciepła może dojść do deformacji części.

## Stacja czyszczenia

- Nie należy ciągnąć ani trzymać stacji za przewód, używać przewodu jako uchwytu, przycinać go drzwiami ani zawijać wokół ostrych brzegów i rogów. Nie należy zbliżać przewodu do rozgrzanych powierzchni.
- Nie należy odłączać, pociągając za przewód. Aby odłączyć stację, należy chwycić za wtyk, a nie za przewód.
- Nie należy ciągnąć przewodu zasilającego ani dotykać wtyku mokrymi rękami.
  - W przeciwnym razie może dojść do porażenia prądem elektrycznym lub pożaru.
- Nie należy używać przedłużaczy ani gniazd z nieodpowiednim napięciem.
- Kurz lub wodę znajdującą się na wtyku lub części kontaktowej wtyku należy dokładnie usuwać.



- 
- Niezastosowanie się do tego zalecenia może spowodować nieprawidłowe działanie lub porażenie prądem elektrycznym.
  - Nie należy używać uszkodzonego przewodu zasilającego, uszkodzonego wtyku ani nieprawidłowo zamocowanego gniazda.
    - W przeciwnym razie może dojść do porażenia prądem elektrycznym lub pożaru.
  - Przed konserwacją stacji czyszczenia należy odłączyć ją od gniazda elektrycznego.
  - Nie należy narażać stacji czyszczenia na działanie wysokich temperatur ani na kontakt z wilgocią.
  - Nie należy podłączać stacji czyszczenia do źródła zasilania o nieprawidłowym napięciu. Nie należy podłączać stacji czyszczenia do gniazda przeznaczonego na kilka wtyków ani do listwy zasilającej.
    - W przeciwnym razie może dojść do porażenia prądem elektrycznym lub pożaru.
  - Jeśli przewód zasilający jest uszkodzony, należy zlecić jego wymianę na nowy w autoryzowanym centrum serwisowym firmy Samsung.
    - W przeciwnym razie może dojść do porażenia prądem elektrycznym lub pożaru.
  - Należy zwrócić uwagę, aby styki złącza ładowania odkurzacza i stacji czyszczenia nie dotykały przedmiotów przewodzących prąd, np. bransoletek, zegarka, metalowego pręta, gwoździ itp.
    - W przeciwnym razie może dojść do awarii lub porażenia prądem elektrycznym.
  - Ponieważ stacja czyszczenia jest przeznaczona do użytku wyłącznie z odkurzaczem bezprzewodowym Samsung Jet, nie należy jej używać z innymi urządzeniami elektronicznymi ani w innych celach.
    - W przeciwnym razie może to spowodować poważne uszkodzenie stacji czyszczenia lub wywołać pożar.

# Zasady bezpieczeństwa

---

- Nie należy pozwalać dzieciom na chwytanie za stację czyszczenia ani jej popychanie.
  - Nieprzestrzeganie tego zalecenia może doprowadzić do obrażeń ciała, uszkodzenia produktu i podłogi.
- Nie należy ładować produktu w pobliżu okna, grzejnika, toalety, łazienki itp.
- Nie należy próbować otwierać stacji czyszczenia. Naprawy mogą być wykonywane tylko przez wykwalifikowanych pracowników centrum serwisowego firmy Samsung.
- Obrażenia lub usterki produktu wynikające z nieprawidłowego zainstalowania stacji czyszczenia mogą nie podlegać rekompensacie za powstałe szkody.
- Nie należy zginać przewodu zasilającego na siłę ani umieszczać na nim ciężkich obiektów.
  - W przeciwnym razie może dojść do porażenia prądem elektrycznym lub pożaru.
- Przed odłączeniem lub podłączeniem odkurzacza do stacji czyszczenia należy go wyłączyć i pamiętać, aby nie dotykać rękoma bolców wtyku zasilającego.
  - W przeciwnym razie może dojść do pożaru lub porażenia prądem elektrycznym.

## Akumulator

---

- Nie należy niszczyć ani spalać akumulatorów. W wysokiej temperaturze może dojść do ich wybuchu.
- Nie należy upuszczać ani uderzać akumulatora.
- Nie należy demontować akumulatora, a ponadto należy zachować ostrożność, aby nie doszło do zwarcia w wyniku połączenia końcówek plus (+) i minus (-).

- Akumulator jest przeznaczony do użytku wyłącznie z tym produktem i w związku z tym nie należy używać go z innymi urządzeniami elektrycznymi ani do innych zastosowań.
- Przy zakupie akumulatora należy sprawdzić, czy znajduje się na nim właściwa nazwa (VCA-SBTC97, VCA-SBTC97S) i oryginalne logo **SAMSUNG**.
  - W celu zakupu wszelkich akcesoriów eksploatacyjnych należy skontaktować się z najbliższym sprzedawcą produktów Samsung Electronics lub z centrum serwisowym firmy Samsung.
- Przy bardzo wysokiej lub niskiej temperaturze lub bardzo intensywnym używaniu odkurzacza może dojść do wycieku płynu z akumulatorów. Jeśli płyn ten dotknie skóry, należy ją szybko przemyć wodą. Jeśli płyn dostanie się do oczu, należy natychmiast przemyć je czystą wodą. Przemycanie powinno trwać co najmniej 10 minut. Następnie należy zgłosić się do lekarza.
- Aby podłączyć akumulator do odkurzacza, należy wsunąć go aż do zatrzaśnięcia. Gwarantuje to, że akumulator jest dobrze podłączony.
  - W przeciwnym razie akumulator może upaść i spowodować uszkodzenie produktu lub obrażenia ciała.
- Jeśli odkurzacz nie będzie używany przez dłuższy czas lub w przypadku dłuższej nieobecności użytkownika, należy odłączyć stację czyszczenia od zasilania, a następnie wyjąć akumulator z odkurzacza. Kiedy akumulator nie jest ładowany ani używany, będzie się powoli rozładowywał.
- Aby chronić silnik i akumulator, odkurzacza nie należy używać w temperaturze niższej niż 5 °C ani wyższej niż 45 °C.
- Zużyty akumulator należy zutylizować zgodnie z lokalnymi przepisami.

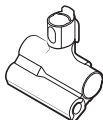
# Przygotowanie

## Akcesoria

Akcesoria oznaczone gwiazdką (\*) mogą różnić się w zależności od produktu.



Rura teleskopowa



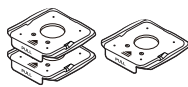
Końcówka do usuwania sierści +



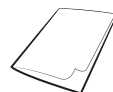
Nasadka kombinacyjna



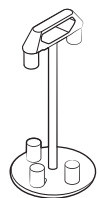
Szczotka do szczelin z przedłużeniem



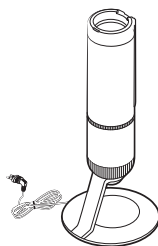
Worki na kurz  
(1 zainstalowany, 2 dodatkowe)



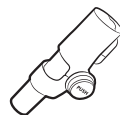
Instrukcja obsługi



\* Podstawa na akcesoria



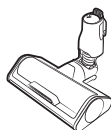
Stacja czyszczenia



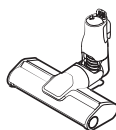
\* Nasadka elastyczna



\* Ładowarka



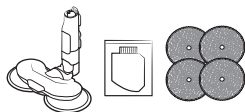
\* Szczotka Active Dual



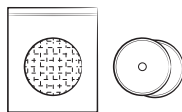
\* Szczotka Slim LED+



\* Stacja ładowania



\* Końcówka do polerowania ze  
spryskiwaczem / zbiornik na wodę /  
wielorazowe nakładki mopujące



\* Jednorazowe nakładki mopujące /  
doczepiana podkładka

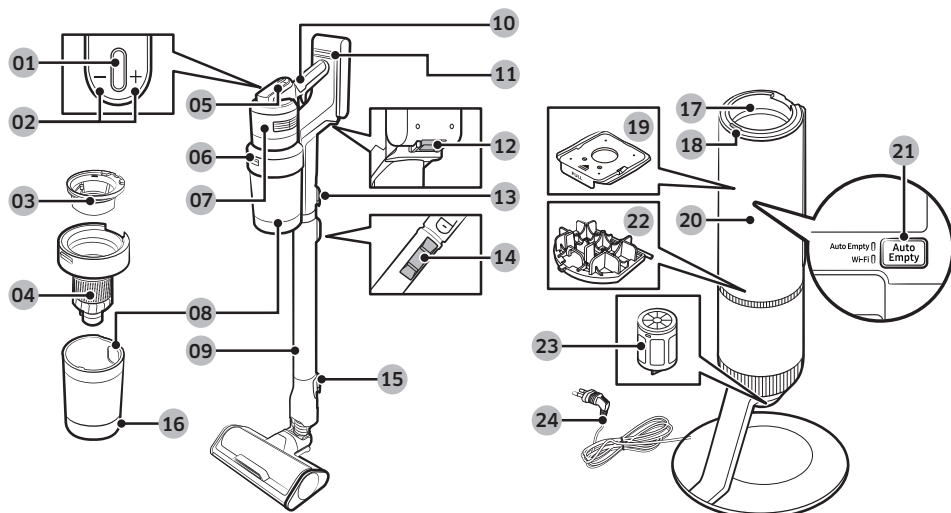


\* Akumulator

\* Opcja

- Na wyposażeniu końcówki do polerowania ze spryskiwaczem znajdują się wielorazowe nakładki mopujące i jednorazowe nakładki mopujące.
- Liczba worków na kurz może być różna w zależności od modelu.

## Przegląd części



- |    |  |    |   |
|----|--|----|---|
| 01 | Przycisk Zasilanie (⏻)                   | 12 | Przycisk zwalniania akumulatora                                 |
| 02 | Przyciski regulacji siły ssania          | 13 | Przycisk zwalniania rury  |
| 03 | Zmywalny mikrofiltr                      | 14 | Przycisk regulacji długości rury                                |
| 04 | Obrotowy filtr cyklonowy                 | 15 | Przycisk zwalniania szczotki                                    |
| 05 | Wyświetlacz                              | 16 | Przycisk zwalnijający pokrywę pojemnika na kurz                 |
| 06 | Przycisk zwalniania pojemnika na kurz    | 17 | Złącze pojemnika na kurz  |
| 07 | Filtr drobnego pyłu                      | 18 | Przycisk START/STOP stacji czyszczenia                          |
| 08 | Pojemnik na kurz                         | 19 | Worek na kurz   |
| 09 | Regulowana rura                          | 20 | Pokrywa przednia stacji czyszczenia                             |
| 10 | Uchwyt                                   | 21 | Przycisk Auto Empty (Automatyczne opróżnianie) / przycisk Wi-Fi |
| 11 | Wskaźnik poziomu naładowania akumulatora | 22 | Filtr przedsilnikowy w stacji czyszczenia                       |
|    |  | 23 | Filtr drobnego pyłu w stacji czyszczenia                        |
|    |  | 24 | Przewód zasilający  |

### UWAGA

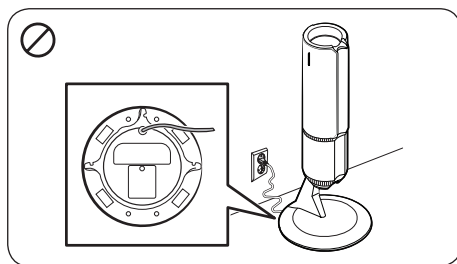
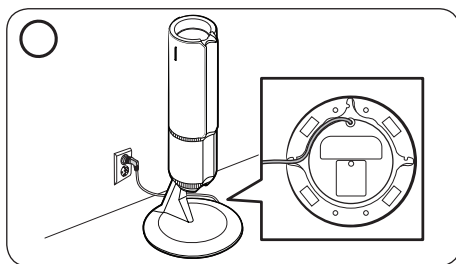
Wzór fali na zewnątrz produktu jest naturalnym elementem designu dzięki zastosowaniu perłowych tworzyw sztucznych o fakturze przypominającej perłę. Ponadto takie tworzywo w materiale nadaje wyjątkowy połysk bez konieczności nanoszenia dodatkowych powłok.

# Obsługa



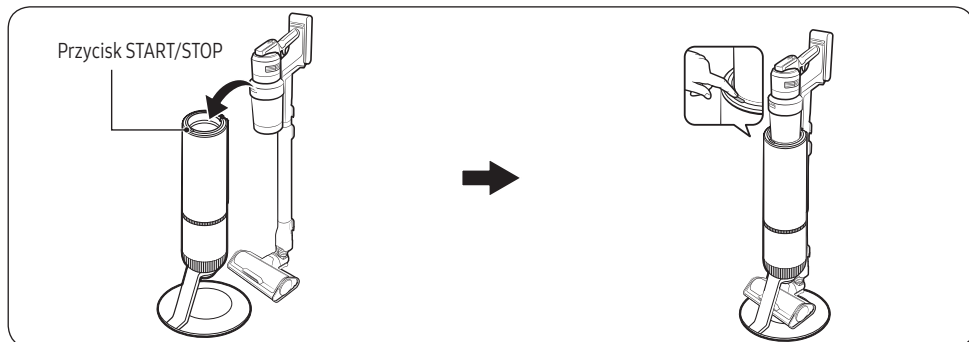
Aby uzyskać szczegółowe informacje, należy użyć kodu QR.

## Instalacja stacji czyszczenia

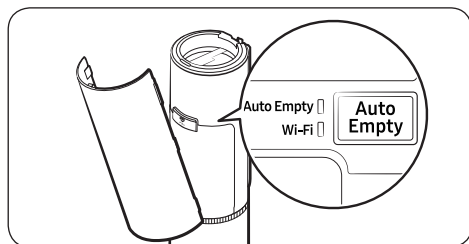
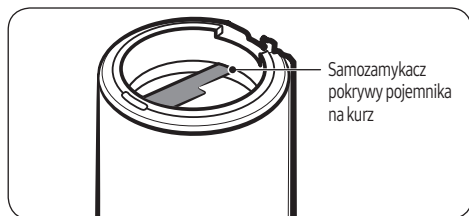


- Poprowadź przewód zasilający stacji czyszczenia wzdłuż rowka na spodzie.
  - Upewnij się, że przewód zasilający jest prawidłowo umieszczony, aby stacja czyszczenia stała, nie przechylając się.
- Przed podłączeniem stacji czyszczenia przygotuj odpowiedni przewód zasilający.
- Po podłączeniu stacji czyszczenia przycisk **START/STOP** świeci na niebiesko przez 5 sekund, a następnie gaśnie.

## Korzystanie ze stacji czyszczenia



- Pojemnik na kurz odkurzacza będzie opróżniany automatycznie po odstawieniu odkurzacza do stacji czyszczenia.
  - Funkcja automatycznego opróżniania jest domyślnie włączona.
- Naciskając przycisk **START/STOP** można rozpocząć lub zatrzymać opróżnianie w dowolnym momencie.
- Jeżeli odkurzaczy zostanie ponownie umieszczony w stacji czyszczenia w ciągu minuty od momentu, kiedy został wyjęty ze stacji czyszczenia automatyczne opróżnianie nie będzie działać, nawet jeśli funkcja Auto Empty (Automatyczne opróżnianie) jest aktywna.



#### UWAGA

- Jeśli kłęбки kurzu, włosy, nitki itp. owiną się wokół obrotowego filtra cyklonowego w pojemniku na kurz, obrotowy filtr cyklonowy może przestać się obracać i pojemnik na kurz może nie zostać całkowicie opróżniony. W takim przypadku należy kilkakrotnie nacisnąć przycisk **START/STOP** na stacji czyszczenia, aż pojemnik na kurz będzie całkowicie pusty.
  - Wyczyść pojemnik na kurz, jeśli po opróżnieniu znajdziesz w nim pozostałości zanieczyszczeń. (Patrz część „**Pojemnik na kurz / zmywalny mikrofiltr**”).
- Jeśli samozamykacz pokrywy pojemnika na kurz ubrudzi się kawą, słodzonymi napojami lub innymi lepкими lub kleistymi substancjami, należy go przetrzeć wilgotną ściereczką.
- Odkurzacze musi być prawidłowo umieszczony w stacji czyszczenia.
  - Jeśli odkurzacz nie zostanie prawidłowo odstawiony, ładowanie może okazać się niemożliwe, a funkcja Auto Empty (Automatyczne opróżnianie) może nie działać.
  - Jeśli nie można otworzyć pojemnika na kurz, przycisk **START/STOP** zmieni kolor na czerwony.
- Jeśli funkcja Auto Empty (Automatyczne opróżnianie) zostanie włączona, dioda LED Auto Empty zmieni kolor na biały.
  - Przycisk **Auto Empty (Automatyczne opróżnianie)** umożliwia włączanie i wyłączenie tej funkcji.
- Aby usprawnić działanie odkurzacza, polecamy włączyć funkcję Auto Empty (Automatyczne opróżnianie).
  - Funkcja Auto Empty (Automatyczne opróżnianie) może wpływać na działanie obrotowego filtra cyklonowego i autodiagnostyki.

#### UWAGA

- Po opróżnieniu pojemnika na kurz rozpoczyna się autodiagnostyka, aby usprawnić działanie odkurzacza. Zaczekaj na ukończenie autodiagnostyki, zanim znów użyjesz odkurzacza.
- Po autodiagnostyce udostępniane są wyniki i porady dla użytkownika, które pozwalają lepiej wykorzystać możliwości odkurzacza.
- Autodiagnostykę można uruchomić z poziomu aplikacji SmartThings albo naciskając jednocześnie przyciski + i -.

## Ustawianie i resetowanie połączenia sieciowego

- Patrz część „**Aplikacja SmartThings**”, gdzie opisano ustawienia połączenia sieciowego. Aby anulować połączenie z siecią po przejściu na tryb AP, należy nacisnąć i przytrzymać przycisk **Auto Empty (Automatyczne opróżnianie)** przez 5 sekund.

## Resetowanie połączenia sieciowego

- Jeśli połączenie z siecią jest niestabilne, należy nacisnąć i przytrzymać przycisk **Auto Empty (Automatyczne opróżnianie)** przez 5 sekund, aby przejść na tryb AP. Następnie należy nacisnąć i przytrzymać przycisk **Auto Empty (Automatyczne opróżnianie)** przez co najmniej 10 sekund, aby zresetować ustawienia połączenia sieciowego.
  - Tryb AP zostanie wyłączony.

## Zezwalanie na połączenie sieciowe lub jego blokowanie

- Aby zezwolić na połączenie z siecią Wi-Fi lub je zablokować, naciśnij i przytrzymaj przycisk **Auto Empty (Automatyczne opróżnianie)** przez co najmniej 15 sekund, aż dioda Auto Empty i dioda Wi-Fi zaczną migać w tym samym czasie.

## Przywracanie ustawień fabrycznych

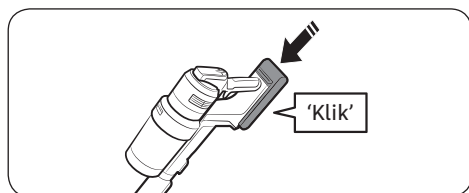
- Zalecamy przywrócenie ustawień fabrycznych przed odsprzedażą tego odkurzacza, aby usunąć z ustawień wszelkie dane osobowe. Naciśnij i przytrzymaj przycisk **Auto Empty (Automatyczne opróżnianie)** przez 5 sekund, aby przejść na tryb AP. Następnie naciśnij i przytrzymaj przycisk **Auto Empty (Automatyczne opróżnianie)** przez co najmniej 15 sekund.
  - Tryb AP zostanie wyłączony, a ustawienia sieciowe zostaną zresetowane.



## Ładowanie akumulatora

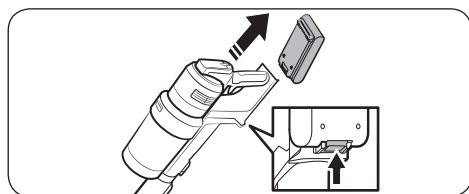
- Gdy wskaźnik poziomu naładowania akumulatora zmienia kolor na czerwony lub na wyświetlaczu pojawia się komunikat „**Staba bateria**”, naładuj akumulator.
- Nie należy używać odkurzacza w czasie ładowania.
- Sprawdź, czy tylna część akumulatora jest prawidłowo zamontowana w części ładowania odkurzacza.
- Sprawdź, czy podczas ładowania wyświetlany jest wskaźnik poziomu naładowania akumulatora.
- Po rozpoczęciu ładowania wskaźnik poziomu naładowania akumulatora (świeci na czerwono, pomarańczowo lub żółto w zależności od postępu ładowania) stopniowo podnosi się i zmienia kolor na zielony po zakończeniu ładowania.

## Instalacja akumulatora



Włóż akumulator do końca aż do zatrzaśnięcia.

## Wysuwanie akumulatora

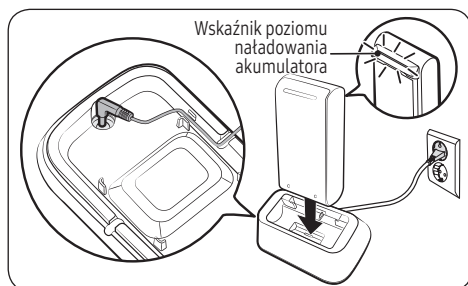


Naciśnij przycisk zwalniania akumulatora z tyłu uchwytu, aby wysunąć akumulator.

### ⚠ PRZESTROGA

- Przed wysunięciem akumulatora należy wyłączyć odkurzacz.
  - Odkurzacz może działać nieprawidłowo, jeśli akumulator zostanie usunięty z pracującego odkurzacza na siłę.
- Należy zachować ostrożność, aby nie upuścić akumulatora. Może to doprowadzić do obrażeń ciała lub uszkodzenia akumulatora.

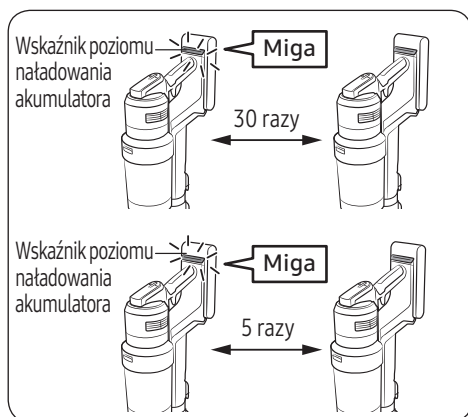
## Ładowanie dodatkowego akumulatora



Naładuj dodatkowy akumulator w stacji ładowania.

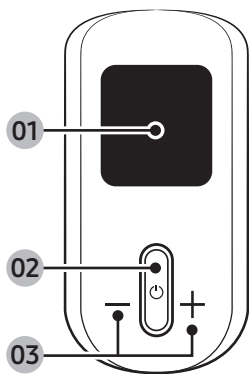
- Mocno wciśnij akumulator w gniazdo stacji ładowania.
- Zaświeci się wskaźnik poziomu naładowania akumulatora i podczas ładowania będzie kolejno zmieniał kolor na czerwony, pomarańczowy i żółty, a na końcu zielony, kiedy akumulator będzie całkowicie naładowany.

## Jak najlepiej korzystać z akumulatorów



- Aby móc dłużej korzystać z akumulatorów, najlepiej używać odkurzacza przy niskim ustawieniu siły ssania.
- Zalecamy korzystanie z akumulatora na przemian z dodatkowym akumulatorem.
- Jeśli dodatkowy akumulator jest naładowany, ale nie będzie używany przez dłuższy czas, zalecamy wyjęcie dodatkowego akumulatora z ładowarki i przechowywanie go w temperaturze pokojowej.
- Odkurzacze są wyposażone w tryb ochrony akumulatora, który może nagle wyłączyć odkurzacza, jeśli wykryje niebezpieczeństwo związane z akumulatorem.
  - Jeśli wskaźnik poziomu naładowania akumulatora miga na czerwono 30 razy, trzeba odczekać 30 sekund, zanim będzie można znów korzystać z odkurzacza.
  - Jeśli wskaźnik poziomu naładowania akumulatora miga na czerwono 5 razy, akumulator nie nadaje się już do użytku. Należy wymienić akumulator na nowy.

## Korzystanie z przycisków i wyświetlacza



### 01 Wyświetlacz

- Wyświetla informacje o bieżącym trybie („MIN”, „AI”, „MID”, „MAX”, „JET” lub „MOP”) lub komunikaty alarmowe.

### 02 Zasilanie (⏻)

- Naciśnij ten przycisk, aby włączyć lub wyłączyć odkurzacz.
- Po włączeniu zasilania odkurzacz rozpoczyna pracę w trybie „MID”.
- Po założeniu końcówki do polerowania ze spryskiwaczem odkurzacz rozpoczyna pracę w trybie „MOP”.
- Po założeniu szczotki Active Dual lub szczotki Slim LED+ odkurzacz rozpoczyna pracę w trybie „AI”.

### 03 Regulacja siły ssania (+ / -)

- Pozwala zmienić siłę ssania („MIN”, „AI”, „MID”, „MAX” lub „JET”).
- W trybie „AI” odkurzacz automatycznie dostosowuje siłę ssania i prędkość obrotów szczotki do okoliczności, aby poprawić rezultaty odkurzania. Jeśli odkurzacz wykryje zmiany we właściwościach podłogi, dokonuje optymalizacji przez około 1–2 sekundy.
- W trybie „MOP” naciśnij przycisk +, aby jednorazowo rozpylić wodę, ewentualnie naciśnij i przytrzymaj przycisk +, aby rozpylić wodę przez maksymalnie 2 sekundy.
- Gdy odkurzacz znajduje się w stacji czyszczenia, naciśnij i przytrzymaj przycisk + przez 5 sekund, aby włączyć lub wyłączyć funkcję Tryb ECO. Naciśnij i przytrzymaj przycisk **Auto Empty (Automatyczne opróżnianie)** na stacji czyszczenia przez 15 sekund, aby wyłączyć funkcję Wi-Fi i dodatkowo zaoszczędzić energię.

### UWAGA

- Tryb „AI” można aktywować tylko po założeniu szczotki Active Dual lub szczotki Slim LED+.
- Tryb „AI” może niekiedy okazać się nieskuteczny (podłogi z lekkimi dywanami, żółtkowane maty do jogi, itp.).
- Automatyczna regulacja prędkości obrotów szczotki w trybie „AI” jest możliwa tylko po założeniu szczotki Active Dual.
- Po włączeniu w odkurzacz trybu „MOP” działa tylko przycisk +.
- Po włączeniu w odkurzacz trybu „MOP” nie można wprowadzić ustawień języka.
- Podczas używania odkurzacza funkcja Tryb ECO jest wyłączana automatycznie.
- Szczotka może przywrzeć do podłogi lub obracać się nieprawidłowo w zależności od materiału na podłodze (dywan, mata, wykładzina itp.). W takim przypadku należy zmienić siłę ssania na „MIN” lub „MID”.

## Wybieranie języka

1. Naciśnij i przytrzymaj przycisk + przez 3 sekundy, aby przejść do ustawienia języka lub z niego wyjść.
2. Naciśnij przycisk + lub -, aby wybrać język.

## Komunikaty alarmowe i ich znaczenie

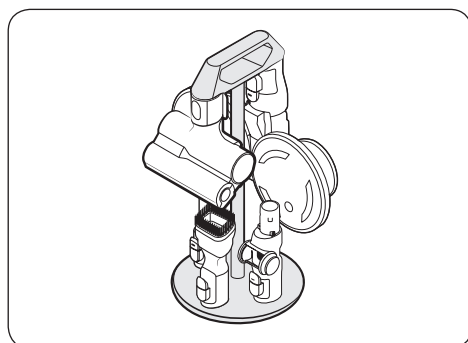
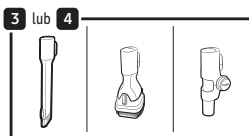
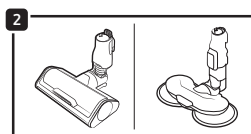
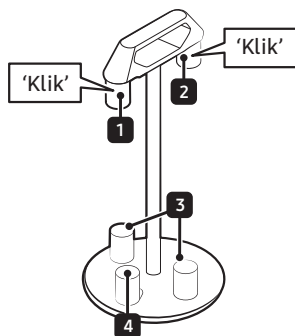
Odkurzacz wyświetla komunikaty alarmowe nakazujące użytkownikowi, aby sprawdził lub wyczyścił określone elementy, np. filtr. Funkcja autodiagnostyki podpowiada również co należy zrobić, aby poprawić działanie odkurzacza.

Komunikat	Co należy zrobić
„Usuń obiekt ze szczotki”	Sprawdź, czy jakieś przedmioty nie blokują szczotki lub narzędzia.
„Sprawdź zatkanie”	Sprawdź, czy szczotka, rura, zmywalny mikrofiltr lub filtr drobnego pyłu nie są zatkane.
„Brak filtra”	Sprawdź, czy zmywalny mikrofiltr jest prawidłowo zamontowany.
„Wyczyść mikrofiltr”	Ostrzeżenie i polecenie, aby użytkownik regularnie sprawdzał i mył zmywalny mikrofiltr. (Patrz część „Czyszczenie odkurzacza”).
„Użyj kompatybilnej baterii”	Sprawdź oznaczenie modelu akumulatora i upewnij się, że jest odpowiedni. (VCA-SBTC97, VCA-SBTC97S)
„Zamknij pojemn.”	Sprawdź pojemnik na kurz i zamknij go, jeśli jest otwarty.
„Worek na kurz stacji czyszcz. jest pełny. Wymień go”	Wymień worek na kurz w stacji czyszczenia.
„Podłącz szcz. do podłóg dla diagnostykę”	Założ szczotkę Slim LED+ lub szczotkę Active Dual.

## Komunikaty autodiagnostyki i ich znaczenie

Komunikat	Co należy zrobić
„Spr. mikrofiltr lub pojemnik”	Sprawdź, czy pojemnik na kurz nie jest otwarty. Jeśli zmywalny mikrofiltr i pojemnik na kurz są zapełnione, opróżnij pojemnik na kurz i umyj je wodą.
„Sprawdź czy szczotka lub rura nie są zatkane”	Sprawdź, czy szczotka lub rura nie są zatkane i wyczyść je zgodnie z instrukcjami w części „Czyszczenie odkurzacza”.
„Sprawdź śmieci w szczotce obrot.”	Sprawdź, czy jakieś przedmioty nie wplątały się w szczotkę obrotową i wyczyść ją zgodnie z instrukcjami w części „Czyszczenie odkurzacza”.

## Korzystanie z podstawki na akcesoria

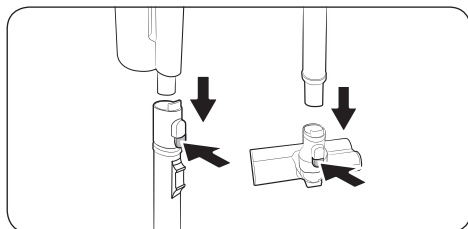


[Podstawka na akcesoria]

- Do odłączania akcesoriów służy przycisk zwalniający znajdujący się z tyłu każdego z nich.
- Po odłączeniu akcesorium od odkurzacza mogą wyspać się z niego pozostałości kurzu. Po zakończeniu odkurzania złóż rurę teleskopową i na ponad 10 sekund pozostaw odkurzaczy w trybie „MAX”.
- Upewnij się, że wszystkie nakładki mopujące zostały usunięte z końcówki do polerowania ze spryskiwaczem przed przymocowaniem jej do podstawki na akcesoria.
- Doczepiając akcesoria do miejsca 1 i 2, dociśnij je, aż będzie słychać dźwięk kliknięcia.

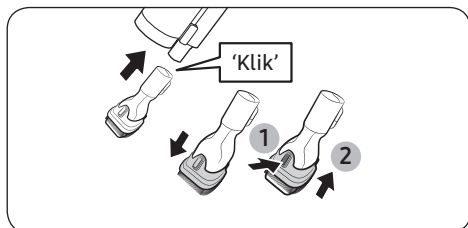
## Korzystanie z akcesoriów

### Odtwarzanie akcesoriów



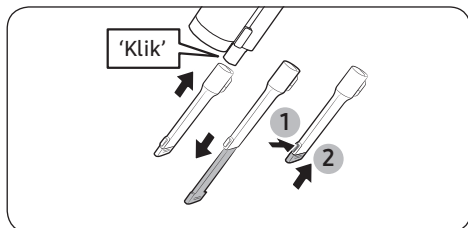
- Do odtwarzania akcesoriów służy przycisk zwalniający znajdujący się z tyłu każdego z nich.
- Aby zapobiec wysypaniu się pozostałości z wnętrza akcesoriów, przed ich odtwarzaniem należy uruchomić odkurzacz na 10 sekund w trybie „MAX”.

### Nasadka kombinacyjna



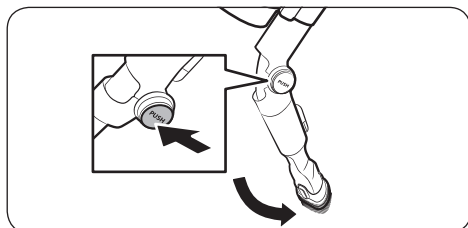
Służy do odkurzania zastaw, mebli, sof itp.

### Szczotka do szczelin z przedłużeniem



Służy do usuwania kurzu z rowków ram okiennych, wąskich szczelin, narożników itp.

### Nasadka elastyczna

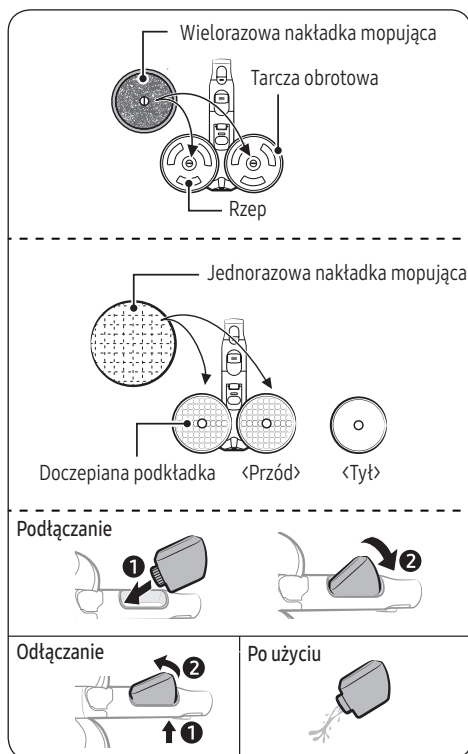


Służy do odkurzania trudno dostępnych miejsc, takich jak górne i tylne części mebli lub sufitów.

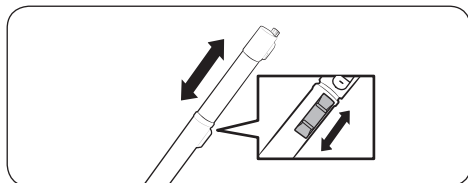
#### UWAGA

Z podłączonej nasadki kombinacyjnej lub szczotki do szczelin z przedłużeniem można korzystać wraz z nasadką elastyczną.

## Końcówka do polerowania ze spryskiwaczem



## Regulacja długości rury



Służy do czyszczenia podłóg z drewna i linoleum z wykorzystaniem nakładki mopującej.

- Końcówka do polerowania ze spryskiwaczem nie ma funkcji odsysania kurzu.

### Korzystanie z wielorazowej nakładki mopującej

- Nakładkę mopującą należy zamocować na środku tarczy obrotowej.

### Korzystanie z jednorazowej nakładki mopującej

- Zamocuj jednorazową nakładkę mopującą na przedniej stronie (z rzepem) doczepianej podkładki na tarczy obrotowej.
  - Korzystanie z jednorazowej nakładki mopującej bez doczepianej podkładki powoduje zmniejszenie wydajności czyszczenia.
- Po zakończeniu korzystania z jednorazowej nakładki mopującej należy ją wyrzucić.

### Odłączenie i podłączenie zbiornika na wodę

- Naciśnij dolną część zbiornika na wodę, aby go odłączyć.
- Podłączając zbiornik na wodę, w pierwszej kolejności wsuń przód elementu.

### UWAGA

- Nie należy używać wody gruntowej ani zanieczyszczonej.
- W przypadku pierwszego użycia końcówki do polerowania ze spryskiwaczem powietrze w wewnętrznej pompie i rurze może spowodować opóźnienie rozpylania wody. Naciśnij kilkakrotnie przycisk **+**.

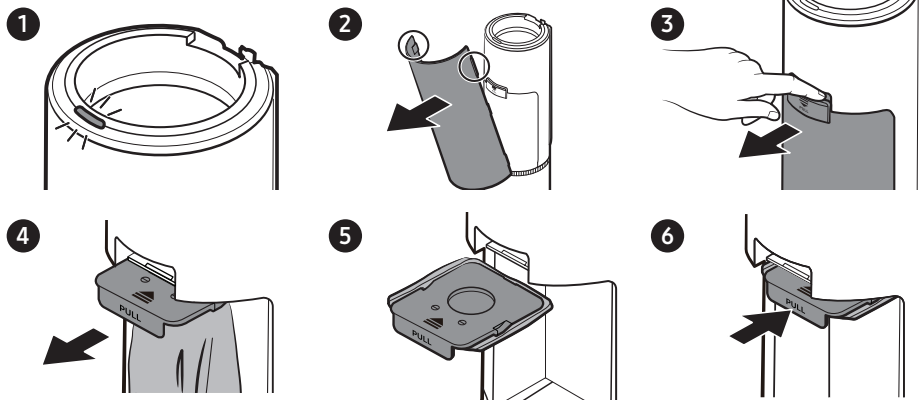
Naciśnij przycisk regulacji długości rury, aby wydłużyć lub skrócić rurę teleskopową.

# Konserwacja

## Czyszczenie stacji czyszczenia

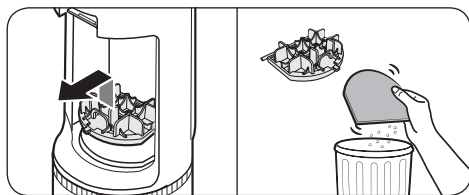
### Wymiana worka na kurz

Jeśli przycisk **START/STOP** na stacji czyszczenia zmieni kolor na czerwony, sprawdź, czy worek na kurz jest pełny. Jeśli worek na kurz nie jest pełny, sprawdź, czy doszło do zatkania pojemnika na kurz, rury lub szczotki.



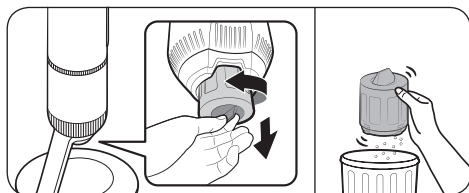
- Zużyty worek na kurz należy wyrzucić do śmieci. (Nie nadaje się do ponownego użycia).
- W czasie upałów i przy podwyższonej wilgotności zaleca się wymianę worka na kurz na nowy co miesiąc lub dwa.
  - Do worka na kurz mogą być zasysane roztozcy i larwy, po czym mogą się w nim rozwijać i rozmnażać. Jeśli tak się stanie, należy przetrzeć pojemnik na kurz wilgotną ściereczką i wymienić worek na kurz na nowy.

### Czyszczenie filtra przedsilnikowego



Użyj uchwyty, aby unieść filtr, a następnie potrząśnij nim nad koszem, aby usunąć kurz.

### Czyszczenie filtra drobnego pyłu



Potrząśnij filtrem drobnego pyłu nad koszem, aby usunąć kurz.

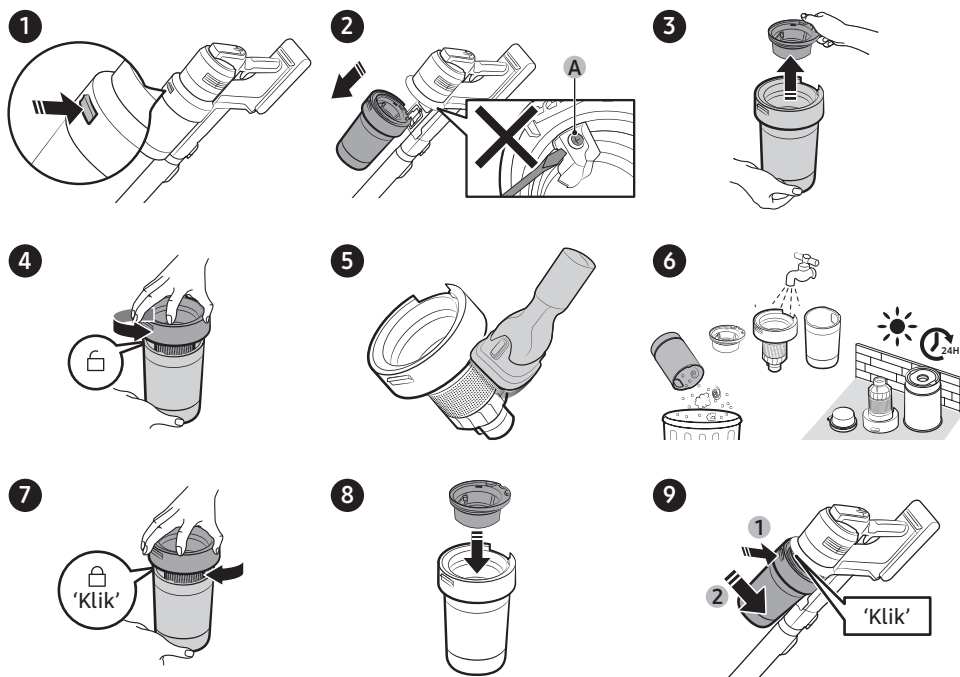


## Czyszczenie odkurzacza



Aby uzyskać szczegółowe informacje, należy użyć kodu QR.

### Pojemnik na kurz / zmywalny mikrofiltr



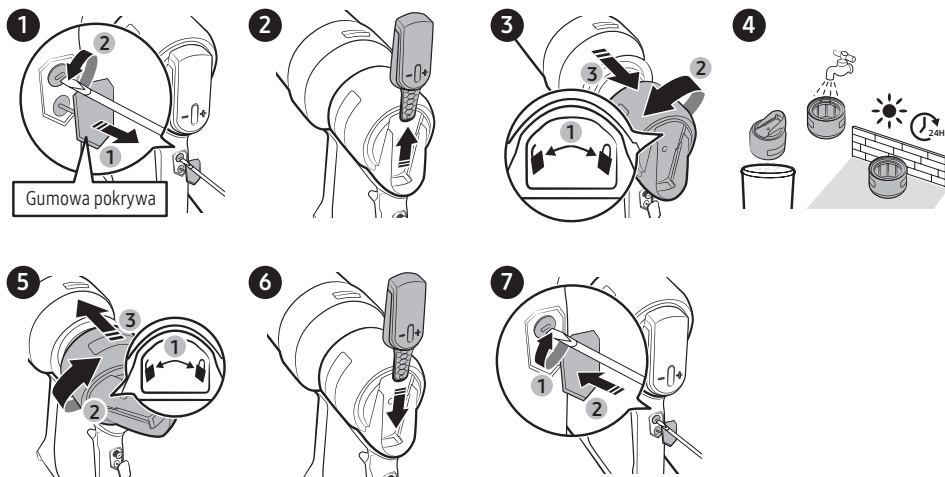
#### ⚠ PRZESTROGA

- Nie odkręcaj śruby (A) i uważaj, aby jej nie zgubić.
- Po umyciu wodą pojemnik na kurz i zmywalny mikrofiltr należy dokładnie osuszyć, odtądając w zacienione miejsce na ponad 24 godziny przed użyciem.
  - Pod wpływem ciepła może dojść do deformacji części.
  - Jeśli filtr nie wyschnie dokładnie przed użyciem, może być przyczyną nieprzyjemnego zapachu.
- Jeśli pojemnik na kurz lub filtr są zapełnione kurzem, odkurzacz może przestać działać dzięki układowi zabezpieczenia przed przegrzaniem silnika.
  - Wyczyść pojemnik na kurz lub filtry, a następnie ponownie przystąp do odkurzania.
- Podczas czyszczenia pojemnika na kurz i zmywalnego mikrofiltra należy uważać, aby nie nacisnąć przycisku zwalnającego pokrywę pojemnika na kurz.

# Konserwacja

## Filtr drobnego pyłu

Należy pamiętać, aby wyłączyć produkt przed przystąpieniem do czyszczenia filtra.



- Wymontuj filtr drobnego pyłu i usuń pył. Następnie z powrotem zamontuj filtr drobnego pyłu.
- Aby wymontować filtr drobnego pyłu, obróć go w kierunku symbolu odblokowania. Aby go ponownie zamontować, obróć w kierunku symbolu zablokowania.

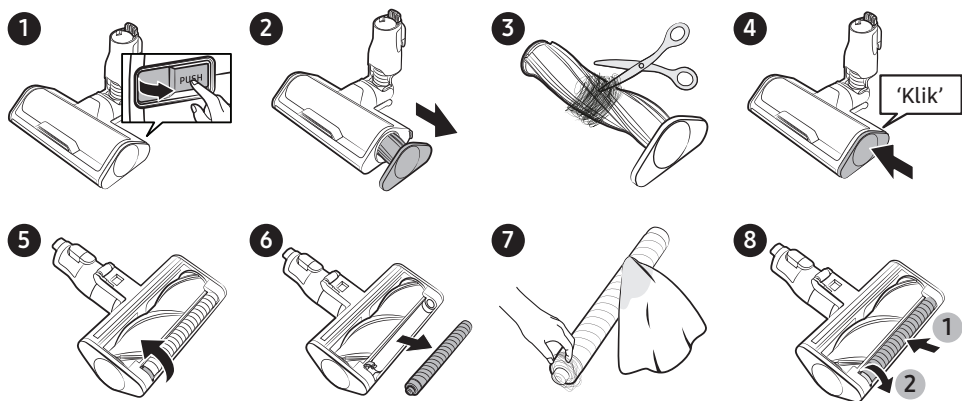
### UWAGA

- Narzędzia potrzebne do montażu i demontażu: śrubokręt płaski.

### PRZESTROGA

- Aby uzyskać najlepsze rezultaty, należy regularnie usuwać pył z filtra drobnego pyłu, a także myć go wodą raz w miesiącu.
  - Po umyciu filtra wodą pozostaw go w zacienionym miejscu do całkowitego wyschnięcia i nie używaj wcześniej niż po 24 godzinach. Jeśli filtr nie będzie wystarczająco suchy przed użyciem, może być przyczyną nieprzyjemnego zapachu.
  - Jeśli zapach nie zniknie pomimo wielokrotnego mycia, należy wymienić filtr.
  - Ciepło może spowodować deformację.
- Należy uważać, aby nie skaleczyć dłoni lub innych części ciała podczas używania narzędzia.
- Dla własnego bezpieczeństwa przed demontażem należy zakładać rękawiczki.
- Możliwe są uszkodzenia produktu, jeśli użyte zostaną narzędzia o większej szerokości lub grubości niż odpusty dozwolone przy demontażu.
- Należy zachować ostrożność i nie dokręcać śrub nadmiernie, ponieważ może to uszkodzić produkt.
- Należy zachować ostrożność, aby nie uszkodzić gumowej pokrywy.
- Odłączony panel sterowania należy trzymać poza zasięgiem dzieci.
- Nie należy dopuścić do kontaktu panelu sterowania z wodą.
- Nie należy czyścić odłączonego panelu sterowania mokrą ściereczką ani wodą.
- Uważać, aby nie upuścić odłączonego panelu sterowania. Nie narażać go na uderzenia, które mogłyby go uszkodzić.

## Szczotka Active Dual



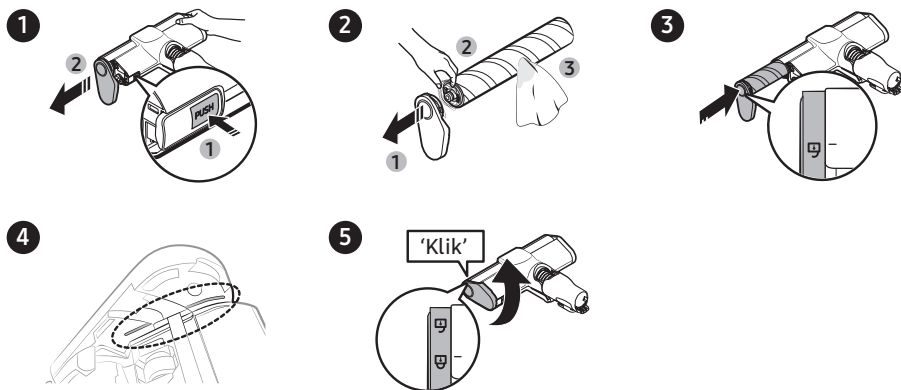
Jeśli zanieczyszczenia nie zostaną usunięte, należy użyć nożyczek, aby je usunąć.

### ⚠ PRZESTROGA

- W przypadku wessania i zaplątania się w szczotce obrotowej szmatki lub innego przedmiotu szczotka obrotowa przestanie działać w celu zabezpieczenia silnika. Po wyczyszczeniu szczotki należy wyłączyć zasilanie i włączyć je ponownie.
- Jeśli po wyczyszczeniu szczotka nadal nie działa, należy ponownie wyłączyć i włączyć zasilanie.
- Podczas czyszczenia szczotki należy zachować ostrożność, aby nie przytrzasnąć palców w jej składanych częściach.

# Konserwacja

## Szczotka Slim LED+



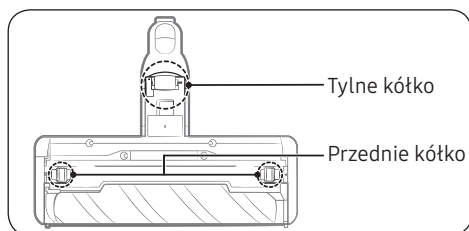
### ⚠ PRZESTROGA

- Nie należy myć szczotki wodą.
- Gdy na szczotce pozostaną zanieczyszczenia, należy je usunąć przy użyciu wilgotnej ściereczki lub suchej szmatki.

### 📖 UWAGA

- Jeśli szczotka obrotowa nie działa nawet po wyczyszczeniu szczotki Slim LED+, być może zostało włączone zabezpieczenie przed przegrzaniem silnika. Należy odczekać co najmniej 30 minut, aż silnik ostygnie, a następnie spróbować włączyć urządzenie ponownie.
- Podczas usuwania pozostałości zanieczyszczeń należy delikatnie przecierać szczotkę obrotową wilgotną ściereczką i uważać, aby nie ugniatać szczotki.
  - Aby zapobiec zagniataniu włosa szczotki obrotowej, co później może powodować jej niepożądane wibracje, szczotkę obrotową należy suszyć po ustawieniu w pozycji pionowej na podłodze.
- Szczotkę obrotową należy włożyć prawidłowo w przewidziany dla niej otwór.

## Kółka szczotki Slim LED+



Użyj małego śrubokręta, aby wymontować przednie i tylne kółka.

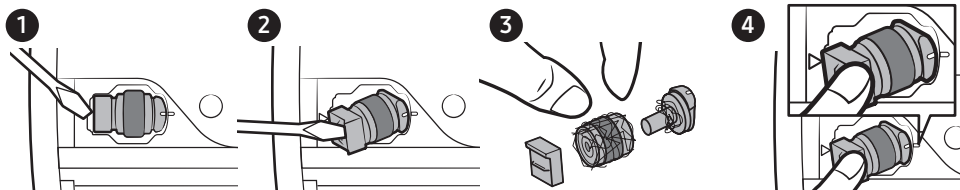
### UWAGA

Narzędzia potrzebne do demontażu: śrubokręt płaski (o szerokości 3 mm lub mniejszy), śrubokręt krzyżakowy, narzędzie do podważania.

### PRZESTROGA

- Dla własnego bezpieczeństwa przed demontażem należy zakładać rękawiczki.
- Możliwe są uszkodzenia produktu, jeśli użyte zostaną narzędzia o większej szerokości lub grubości niż odstęp dozwolony przy demontażu.
- Wymontowane przednie i tylne kółka należy trzymać poza zasięgiem dzieci. Połknięcie wymontowanych przednich i tylnych kółek grozi zakrztuszeniem i uduszeniem.
- Należy uważać, aby nie skaleczyć dłoni lub innych części ciała podczas używania narzędzia.

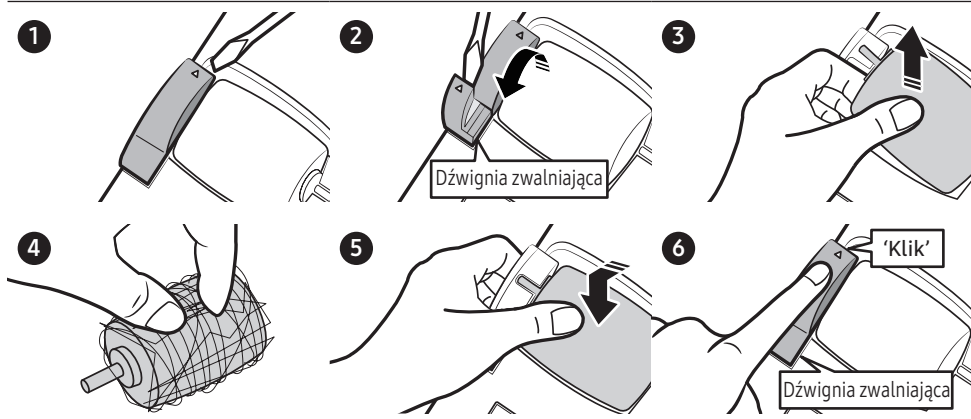
## Przednie kółko



- Wymontuj przednie kółko i usuń zaplątane na nich włosy itp. Następnie zamontuj kółko.
- Linię widoczną na kółku wyrównaj do linii na obudowie szczotki, po czym wciśnij kółko z powrotem na miejsce.

# Konserwacja

## Tylne kółko

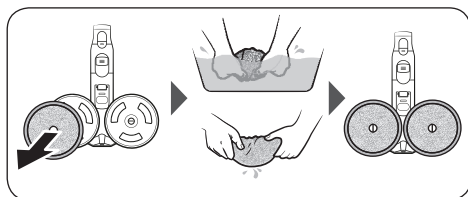


- Unieś dźwignię zwalniającą, aby wymontować tylne kółko.
- Wymontuj tylne kółko i usuń zaplątane na nim włosy itp. Następnie zamontuj kółko.
- Włóż tylne kółko z powrotem na miejsce, a następnie naciśnij dźwignię zwalniającą, aż będzie słychać kliknięcie.

### PRZESTROGA

Uważać, aby nie uszkodzić dźwigni zwalniającej śrubokrętem. Dźwignia zwalniająca może zostać uszkodzona, jeśli zostanie użyta zbyt duża siła do podważenia dźwigni zwalniającej lub w razie obrócenia śrubokręta po włożeniu go w szczelinę.

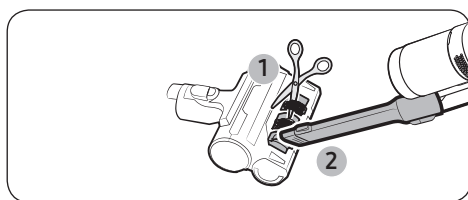
## Końcówka do polerowania ze spryskiwaczem



### UWAGA

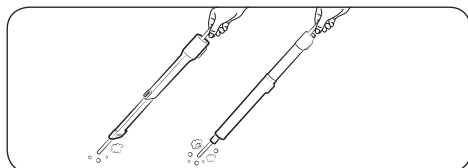
Jeśli tarcza obrotowa nie działa nawet po wyczyszczeniu końcówki do polerowania ze spryskiwaczem, może to oznaczać, że zadziałało zabezpieczenie przed przegrzaniem silnika. Należy odczekać co najmniej 30 minut, aż silnik ostygnie, a następnie spróbować włączyć urządzenie ponownie.

## Końcówka do usuwania sierści +



Przetnij nożyczkami zaplątane włosy lub sierść, a następnie użyj odkurzacza, aby je odessać.

## Szczotka do szczelin z przedłużeniem / rura teleskopowa



Aby wyczyścić szczotkę do szczelin z przedłużeniem lub rurą teleskopową, włóż długi, cienki pręt i kilkakrotnie nim obróć.

## Aplikacja SmartThings

Aplikacja SmartThings jest zgodna wyłącznie z modelami obsługującymi funkcję Wi-Fi. Jeśli nie masz routera Wi-Fi, nie możesz korzystać z aplikacji SmartThings.

### KROK 1 Konfiguracja routera bezprzewodowego

- Zapoznaj się z instrukcją obsługi routera, aby dowiedzieć się, jakie powinien mieć ustawienia.
- Odkurzacz obsługuje jedynie sieci Wi-Fi na częstotliwości 2,4 GHz.
- Odkurzacz jest zgodny ze standardami IEEE 802.11b/g/n oraz Soft-AP.
  - Zalecany standard to IEEE 802.11n.
- Odkurzacz obsługuje wyłącznie protokół DHCP (Dynamic Host Configuration Protocol). Należy upewnić się, że opcja DHCP jest aktywna w routerze bezprzewodowym.
- Odkurzacz obsługuje następujące metody uwierzytelniania i kodowania: WEP-OPEN, WPA-PSK/TKIP oraz WPA2-PSK/AES.
  - Zalecana metoda to WPA2-PSK/AES.
  - Należy upewnić się, że router ma niepowtarzalny identyfikator SSID oraz hasło.
- Jakość połączenia z siecią bezprzewodową może zależeć od warunków otoczenia.
- Jeżeli dostawca połączenia internetowego zarejestrował na stałe adres MAC komputera lub modemu (w celu identyfikacji), odkurzacz może mieć problem z połączeniem z Internetem. Poproś dostawcę o informacje na temat sposobu podłączania do Internetu urządzeń innych niż komputer.
- Jeżeli do połączenia z Internetem wymagane jest podanie loginu lub hasła, odkurzacz może mieć problem z połączeniem. W takim przypadku należy podać login lub hasło w trakcie łączenia się z Internetem.
- Odkurzacz może nie być w stanie połączyć się z Internetem z powodu ustawień zapory sieciowej. Skontaktuj się z dostawcą połączenia internetowego, aby uzyskać pomoc w rozwiązaniu tych problemów.
- Niektóre routery bezprzewodowe korzystają z nietypowych adresów DNS (Domain Name Server), nawet jeśli nie mają połączenia z Internetem. W takim wypadku skontaktuj się z producentem routera i dostawcą połączenia internetowego.

- Jeżeli procedura udostępniona przez dostawcę połączenia internetowego nie pomogła, skontaktuj się z autoryzowanym centrum serwisowym firmy Samsung.
- Jeśli router nie ma oznaczenia Wi-Fi Certified, odkurzacz może nie być w stanie połączyć się z Internetem.

### KROK 2 Pobieranie aplikacji SmartThings

- Pobierz i zainstaluj aplikację SmartThings ze sklepu z aplikacjami (Google Play, Apple App Store lub Samsung Galaxy Store). Aby wyszukać aplikację, wpisz nazwę „SmartThings”.

#### UWAGA

- Aplikacja SmartThings jest niezgodna z niektórymi tabletami i urządzeniami mobilnymi.
  - Zalecany jest system [Android] 8.0 lub nowszy (potrzeba co najmniej 3 GB pamięci RAM).
- Niektóre urządzenia iPad i inne urządzenia mobilne mogą nie być obsługiwane.
  - Obsługiwany jest system [iOS] 14.0 lub nowszy.
- Odwiedź sklep Google Play lub App Store, aby sprawdzić, czy dane urządzenie mobilne jest zgodne z aplikacją SmartThings.
- Obsługiwana wersja oprogramowania aplikacji SmartThings może się zmieniać, zależnie od polityki producenta w zakresie obsługi poszczególnych systemów operacyjnych. Poza tym w przypadku aplikacji SmartThings lub funkcji przez nią obsługiwanych nowe zasady aktualizacji aplikacji w danej wersji systemu operacyjnego mogą ulec zawieszeniu z uwagi na użyteczność lub bezpieczeństwo.
- W aplikacji SmartThings mogą zostać wprowadzone zmiany bez wcześniejszego powiadomienia, które mają na celu poprawę jej użyteczności lub wydajności. Ponieważ wersja systemu operacyjnego telefonu komórkowego jest co roku aktualizowana, aplikacja SmartThings również jest ciągle uaktualniana do najnowszej wersji systemu operacyjnego.
- Pytania odnoszące się do powyższych zagadnień prosimy kierować na adres [st.service@samsung.com](mailto:st.service@samsung.com).



---

### KROK 3 Konfiguracja konta Samsung

---

- Aby móc korzystać z aplikacji SmartThings, trzeba zalogować się do konta Samsung.
- Aby skonfigurować konto Samsung, możesz postępować zgodnie ze wskazówkami zawartymi w aplikacji SmartThings.
- Jeśli posiadasz smartfon Samsung, możesz dodać swoje konto Samsung w aplikacji Ustawienia. Wówczas smartfon zostanie automatycznie połączony z kontem Samsung, co umożliwi korzystanie z aplikacji SmartThings.

### KROK 4 Rejestracja urządzenia w aplikacji SmartThings

---

1. Połącz swoje urządzenia z routerem bezprzewodowym.
  - Jeśli smartfon nie jest podłączony, włącz sieć Wi-Fi w aplikacji Ustawienia i wybierz router sieci bezprzewodowej, do której chcesz podłączyć smartfon.
  - Wyłącz opcję korzystania z danych mobilnych w smartfonie, aby używać wyłącznie sieci Wi-Fi i podłączyć do niej urządzenie.
2. Otwórz aplikację SmartThings na smartfonie.
3. Po wyświetleniu okna z informacją, że znaleziono nowe urządzenie, wybierz opcję **ADD NOW (DODAJ TERAZ)**.
  - Jeśli okno się nie pojawi, dodaj urządzenie wybierając opcję „Stick vacuums” (Odkurzacze pionowe) w kategorii „Home appliances” (Urządzenia AGD), a następnie posiadany model odkurzacza.
  - Po zeskanowaniu kodu QR znajdującego się na spodzie stacji czyszczenia można z łatwością połączyć odkurzacza z aplikacją SmartThings.
4. Połączenie urządzenia nastąpi automatycznie.
5. Po połączeniu urządzenia z aplikacją postępuj zgodnie z instrukcjami wyświetlanymi na ekranie, aby się uwierzytelnić.
6. Połączenie z routerem bezprzewodowym nastąpi automatycznie.
7. Po zakończeniu rejestracji produktu zostanie dodana karta urządzenia „Stick vacuum” (Odkurzacza pionowy).

### UWAGA

- Jeśli nie można zarejestrować odkurzacza w aplikacji SmartThings
  - Zapoznaj się z przewodnikiem aplikacji SmartThings lub informacjami w wyskakujących oknach.
  - Sprawdź, czy funkcja UPnP routera bezprzewodowego jest włączona i ponownie spróbuj przeprowadzić proces rejestracji.
  - Sprawdź, czy router bezprzewodowy pracuje w trybie bezprzewodowym. Jeśli nie, zmień tryb na bezprzewodowy i spróbuj ponownie.
  - Jeśli masz dwa lub więcej odkurzaczy, odłącz stację czyszczenia drugiego odkurzacza, ponieważ jednocześnie można zarejestrować tylko jeden odkurzacza.
  - Jeśli w sieci jest więcej niż jeden router bezprzewodowy z tą samą nazwą SSID, należy ją zmienić, aby routery nie występowały pod tą samą nazwą.
- Jeśli odkurzacza i smartfon nie są podłączone do tego samego routera, reakcja może być opóźniona w zależności od otoczenia sieciowego.
  - Jeśli zmienisz router bezprzewodowy, połączenie pomiędzy odkurzaczem a aplikacją SmartThings zostanie utracone.
  - Po zmianie routera bezprzewodowego ponownie zarejestruj odkurzacza w aplikacji SmartThings.

## Aktualizacja oprogramowania

- Jeśli stacja czyszczenia jest połączona z siecią Wi-Fi, będzie się łączyć z serwerem w celu sprawdzenia dostępności aktualizacji. Jeśli będzie dostępna nowa wersja oprogramowania, zostanie automatycznie pobrana i zainstalowana.
- Proces aktualizacji oprogramowania można rozpoznać po tym, że dioda LED przycisku **START/STOP** świeci stale na biało, a naciśnięcie przycisku nie powoduje opróżnienia pojemnika na kurz. Poczekaj aż zakończy się ponowne uruchamianie. Dioda LED zgaśnie, kiedy zakończy się aktualizacja oprogramowania.

## Informacje o oprogramowaniu typu open source



Oprogramowanie dołączone do tego produktu zawiera oprogramowanie typu open source.

Informacje o licencjach typu open source związanych z tym produktem są dostępne pod następującym adresem URL: [http://opensource.samsung.com/opensource/SMART\\_TP1\\_0/seq/0](http://opensource.samsung.com/opensource/SMART_TP1_0/seq/0).

## Funkcje aplikacji SmartThings

Aplikacja pozwala sprawdzić w każdej chwili i z każdego miejsca co się dzieje z tym produktem, a także umożliwia zdalne sterowanie jego funkcjami.

Funkcje		Wyjaśnienie
Informacje ogólne	Opróżnij pojemnik na kurz	Możesz opróżnić pojemnik na kurz.
	Domyślna moc ssania	Możesz wybrać domyślną moc ssania w momencie uruchomienia odkurzacza. (MIN, AI, MID, MAX, JET)
Inne usługi	HomeCare Manager	Możesz sprawdzić historię użytkownika i zarządzać nią, filtrować według określonego stanu, a także uruchomić autodiagnostykę.
	SmartThings Energy	Możesz sprawdzić ilość energii zużytej przez odkurzacza.
Ustawienia	Czas trwania opróżniania pojemnika na kurz (Domyślnie: Normalny)	Możesz ustawić czas potrzebny na opróżnienie pojemnika na kurz. <ul style="list-style-type: none"><li>• Krótki (8–10 sekund), Normalny (12–14 sekund), Długi (20–22 sekundy) ※ Przy dużej ilości kurzu (włosów / kłaczeków) należy wydłużyć czas opróżniania.</li><li>• „Czas trwania opróżniania pojemnika na kurz” można ustawić tylko w aplikacji SmartThings.</li></ul>

---

## Uwagi i przestrogi

---

### Instalacja

---

#### PRZESTROGA

- Nie należy instalować produktu w pobliżu wody, w obszarze o nadmiernej wilgotności, w pobliżu okien itp.
- Nie należy umieszczać stacji czyszczenia w miejscu ruchu pieszego, np. w wejściu lub w wąskim przejściu.
  - Przechodzące osoby mogą się o nią potknąć i odnieść obrażenia lub spowodować uszkodzenie produktu.
- Nieprawidłowe zainstalowanie stacji czyszczenia może doprowadzić do jej przewrócenia się i w rezultacie do obrażeń ciała użytkownika lub poważnego uszkodzenia produktu.
- Stację czyszczenia należy zainstalować z dala od przedmiotów, które mogą pęknąć lub połamać się i spowodować szkody.
  - Może to wpłynąć na skuteczność autodiagnostyki.
- W razie problemów z zainstalowaniem stacji czyszczenia należy skontaktować się z centrum serwisowym firmy Samsung.

## Korzystanie z akumulatora

---

### UWAGA

- Jeśli produkt nie działa po naładowaniu akumulatora, należy wymienić akumulator. Jeśli odkurzacz nadal nie działa po wymianie akumulatora na nowy, należy skontaktować się z centrum serwisowym firmy Samsung.
- Aby naładować akumulatory za pośrednictwem podstawki na akcesoria, należy oddzielnie zakupić odpowiednie ładowarki.

### PRZESTROGA

- Nie należy rozmontowywać akumulatora ani stacji czyszczenia.
- Nie należy narażać akumulatora na działanie ciepła ani wkładać go do ognia.
- Wyjęcie akumulatora podczas pracy odkurzacza może spowodować awarię produktu.
- Jeśli akumulator zostanie wyjęty podczas pracy silnika odkurzacza, ze względów bezpieczeństwa odkurzacz może nie działać przez 30 sekund po jego ponownym włożeniu.
- Intensywne korzystanie z akumulatora może skrócić czas jego pracy. Kiedy akumulator nie ładuje się lub szybko się rozładowuje, należy wymienić zużyty akumulator na nowy.
- Należy używać wyłącznie stacji czyszczenia i akumulatorów dostarczonych przez producenta.
- Przed włożeniem akumulatora należy sprawdzić prawidłowy kierunek ustawienia akumulatora.

---

## Obsługa

---

### UWAGA

- Przed pierwszym użyciem nowo zakupionego lub nieużywanego przez dłuższy czas akumulatora należy go naładować.
- Jeśli poziom naładowania akumulatora jest niski, należy go naładować. Jeśli poziom naładowania akumulatora pozostaje niski przez dłuższy czas, może to spowodować pogorszenie jego wydajności.
- Przed użyciem końcówki do polerowania ze spryskiwaczem należy odłączyć nakładkę mopującą, zwilżyć ją nieco wodą i ponownie zamocować na tarczy obrotowej.
- Wielorazową nakładkę mopującą końcówki do polerowania ze spryskiwaczem należy prać w pralce przy użyciu neutralnego detergentu.
  - Narażenie nakładki mopującej na wysoką temperaturę lub działanie płynu zmiękczającego może spowodować zmianę jej właściwości lub przebarwienie i obniżenie wydajności czyszczenia. Nie należy wygotowywać nakładki mopującej.
- Końcówki do polerowania ze spryskiwaczem należy używać razem z oryginalną nakładką mopującą firmy Samsung Electronics.
- Uszkodzenia powstałe w wyniku używania końcówki do polerowania ze spryskiwaczem bez nakładki mopującej nie są objęte gwarancją, a ich naprawa jest płatna.
- Aby zakupić dodatkową wielorazową nakładkę mopującą do końcówki do polerowania ze spryskiwaczem, należy skontaktować się z centrum serwisowym firmy Samsung.
- Podczas zakupu dodatkowej jednorazowej nakładki mopującej należy wybrać model o odpowiedniej nazwie (VCA-SPA92).
- Podczas zakupu dodatkowego worka na kurz należy sprawdzić, czy znajduje się na nim właściwa nazwa (VCA-ADB952).

- W celu zakupu wszelkich akcesoriów eksploatacyjnych należy skontaktować się z najbliższym sprzedawcą produktów Samsung Electronics lub z centrum serwisowym firmy Samsung.
- Gdy worek na kurz w stacji czyszczenia zapełni się kurzem, układ zabezpieczenia przed przegrzaniem silnika może wyłączyć stację czyszczenia. Wymień worek na kurz i ponownie skorzystaj ze stacji czyszczenia.
- Jeśli w odessanym kurzu znajdują się larwy, mogą namnożyć się w worku na kurz. Przetrzyj stację czyszczenia wilgotną ściereczką i wymień worek na kurz.
- Nie należy popychać stacji czyszczenia, ponieważ grozi to jej przewróceniem.
  - Nieprzestrzeganie tego zalecenia może doprowadzić do obrażeń ciała, uszkodzenia produktu i podłogi.

### PRZESTROGA

- Nie należy pozostawiać produktu opartego o ścianę lub stół.
  - Produkt może przewrócić się i spowodować obrażenia ciała użytkownika oraz ulec poważnemu uszkodzeniu.
- Nie należy zezwalać dzieciom na dotykanie produktu w czasie odkurzania.
  - Nagrzany odkurzacz może spowodować oparzenia u dzieci.
- Podczas przenoszenia stacji czyszczenia należy używać obu rąk.
- Przewodu zasilającego nie należy na siłę wyciągać z rowka na spodzie stacji czyszczenia. Przewód należy delikatnie odchylić na bok, aby bez problemu go wyciągnąć.
  - W przeciwnym razie przewód zasilający może ulec uszkodzeniu i spowodować porażenie prądem elektrycznym lub pożar.
- Przed odłączeniem lub podłączeniem odkurzacza do stacji czyszczenia należy go wyłączyć i pamiętać, aby nie dotykać rękoma bolców wtyku zasilającego.

- 
- W przeciwnym razie może dojść do pożaru lub porażenia prądem elektrycznym.
  - Odłącz ładowarkę od stacji ładowania, kiedy przenosisz je z miejsca na miejsce.
    - Zmniejszy to ryzyko uszkodzenia złączy ładowania i przewodu zasilającego, co może stwarzać ryzyko porażenia prądem elektrycznym.
  - Nie należy stawać na górnej części końcówki do polerowania ze spryskiwaczem podczas jej używania.
    - Niezastosowanie się do tego zalecenia może spowodować uszkodzenie produktu lub podłogi.
  - W czasie odkurzania należy zwracać uwagę, aby bok szczotki nie uderzał w ściany, meble itp. ani nie pozostawiał na nich plam.
    - Lekkie zaplamienia usuwaj przy użyciu wilgotnej ściereczki lub środka czyszczącego.
  - Nie należy używać wody do czyszczenia działającego odkurzacza.
  - Produktu należy używać w suchych miejscach; nie należy używać go w miejscach wilgotnych, mokrych lub zalanych wodą.
  - Do zbiornika na wodę w końcówce do polerowania ze spryskiwaczem nie należy wlewać gorącej wody, detergentów itp.
    - W przeciwnym razie może dojść do pogorszenia wydajności produktu.
  - Jeśli końcówka do polerowania ze spryskiwaczem nie będzie używana, należy wyłączyć wodę ze zbiornika na wodę.
  - Nie należy używać odkurzacza bez zainstalowanego filtra.

## Konserwacja

---

### UWAGA

- Jeśli wewnętrzna część końcówki do polerowania ze spryskiwaczem zostanie zatkana przez większy przedmiot, prędkość obrotowa zmaleje i tarcza obrotowa może się zatrzymać.

### PRZESTROGA

- Nie należy popychać odkurzacza, gdy znajduje się on w stacji czyszczenia.
  - Nieprzestrzeganie tego zalecenia może doprowadzić do obrażeń ciała, uszkodzenia produktu i podłogi.
- Szczotki odkurzacza nie należy myć w wodzie. Mycie jej w wodzie może doprowadzić do deformacji lub usterki.
- W przypadku stwierdzenia ciągłego zmniejszania się siły ssania lub nadmiernego przegrzewania odkurzacza należy wyczyścić produkt i wymienić filtry.
- Gdy stacja czyszczenia wydziela nieprzyjemne zapachy, należy wymienić worek na kurz lub wyczyścić filtry.



## Rozwiązywanie problemów

Przed skontaktowaniem się z centrum serwisowym należy zapoznać się z poniższymi problemami i ich rozwiązaniami. Należy pamiętać, że za wszelkie wizyty serwisowe, podczas których nie zostaną stwierdzone usterki, serwis obciąży klienta.

Problem	Rozwiązania
Odkurzacze nie działają.	<ul style="list-style-type: none"><li>• Sprawdź poziom naładowania akumulatora i w razie potrzeby naładuj go.</li><li>• Sprawdź, czy produkt jest wyłączony, a następnie naciśnij przycisk <b>Zasilanie</b>, aby go włączyć.</li><li>• Upewnij się, że akumulator jest prawidłowo włożony do odkurzacza.</li><li>• Sprawdź, czy rura teleskopowa, pojemnik na kurz oraz szczotka nie są zatkane.</li><li>• Sprawdź, czy zmywalny mikrofiltr jest zainstalowany prawidłowo.</li><li>• Jeśli odkurzacze nie był użytkowany przez dłuższy czas, naładuj akumulator.</li><li>• Jeśli ładowanie jest niemożliwe, wymień akumulator.</li></ul>
Ruch szczotki obrotowej (lub tarczy obrotowej) nie jest możliwy.	<ul style="list-style-type: none"><li>• Jeśli na wyświetlaczu pojawi się komunikat „<b>Check Brush (Sprawdź szczotkę)</b>”, wyłącz odkurzacze i sprawdź, czy nie doszło do zatkania szczotki. Jeśli doszło do takiej sytuacji, usuń przyczynę niedrożności i uruchom ponownie odkurzacze.</li><li>• Jeśli odkurzacze jest wyłączony, wyłącz go i włącz ponownie.<ul style="list-style-type: none"><li>- Jeśli podczas używania szczotki Slim LED+ lub końcówki do polerowania ze spryskiwaczem zostanie uruchomione zabezpieczenie przed przegrzaniem silnika akcesorium, należy poczekać około 30 minut na jego ostygnięcie.</li></ul></li></ul>
Z wylotu powietrza lub filtra produktu wydobywa się nieprzyjemny zapach.	<ul style="list-style-type: none"><li>• Opróżnij pojemnik na kurz i regularnie czyść filtry.<ul style="list-style-type: none"><li>- Przez pierwsze 3 miesiące od zakupu nowego odkurzacza może być lekko wyczuwalny jego zapach.</li><li>- Jeśli odkurzacze używany jest przez długi czas, kurz nagromadzony w pojemniku na kurz lub na filtry może powodować powstawanie nieprzyjemnego zapachu.</li></ul></li><li>• Nowe filtry można zakupić u lokalnego przedstawiciela serwisu firmy Samsung.</li></ul>
Podczas czyszczenia grubych i miękkich wykładzin może dojść do nagromadzenia się ładunków elektrostatycznych.	<ul style="list-style-type: none"><li>• Materiał wykładziny (wykładzina w pokojach zabaw dla dzieci, wykładzina dźwiękochłonna pomiędzy piętrami itp.) może powodować gromadzenie się ładunków elektrostatycznych.<ul style="list-style-type: none"><li>- W celu rozładowania ładunków elektrostatycznych przez chwilę przesuwaj szczotkę po zwykłej podłodze, a następnie powróć do czyszczenia powierzchni wykładziny.</li></ul></li></ul>
Końcówka do polerowania ze spryskiwaczem nie rozpyla wody.	<ul style="list-style-type: none"><li>• W przypadku pierwszego użycia końcówki do polerowania ze spryskiwaczem powietrze w wewnętrznej pompie i rurze może spowodować opóźnienie rozpylania wody.<ul style="list-style-type: none"><li>- Odłącz zbiornik na wodę, naciśnij przycisk + i sprawdź, czy słychać pracę pompy.</li><li>- Napełnij zbiornik na wodę, zamocuj go do końcówki do polerowania ze spryskiwaczem, a następnie naciśnij kilka razy przycisk +.</li></ul></li></ul>
Nie można naładować odkurzacza.	<ul style="list-style-type: none"><li>• Odkurzacze musi być prawidłowo umieszczony w stacji czyszczenia.</li><li>• Upewnij się, że stacja czyszczenia jest prawidłowo podłączona.</li><li>• Sprawdź, czy napięcie zasilania stacji czyszczenia odpowiada wymogom stacji czyszczenia.</li><li>• Sprawdź, czy odkurzacze jest włączony, a następnie sprawdź, czy świeci się dioda LED wskaźnika poziomu naładowania akumulatora.</li><li>• Sprawdź, czy na złączu ładowania nie znajdują się zanieczyszczenia (kurz). Wszelkie zanieczyszczenia usuń patyczkiem kosmetycznym lub miękką szmatką.</li></ul>

Problem	Rozwiązania
Tryb AI nie działa.	<ul style="list-style-type: none"> <li>• Upewnij się, że założona jest szczotka Active Dual albo szczotka Slim LED+.</li> <li>• Upewnij się, że siła ssania jest ustawiona na tryb AI.</li> <li>• Jeśli tryb AI nie działa, opróżnij pojemnik na kurz, a następnie postępuj wg wskazówek wyświetlanych po autodiagnostyce.</li> </ul>
Odkurzacz jest w stacji czyszczenia, ale funkcje opróżniania pojemnika na kurz i autodiagnostyki nie działają.	<ul style="list-style-type: none"> <li>• Upewnij się, że stacja czyszczenia jest prawidłowo podłączona.</li> <li>• Odkurzacz musi być prawidłowo umieszczony w stacji czyszczenia.</li> <li>• Sprawdź, czy włączona jest funkcja Auto Empty (Automatyczne opróżnianie).</li> <li>• Sprawdź połączenie Bluetooth.             <ul style="list-style-type: none"> <li>- Naciśnij i przytrzymaj przez 5 sekund przycisk <b>START/STOP</b> stacji czyszczenia.</li> <li>- Przycisk <b>START/STOP</b> stacji czyszczenia miga przez 5 sekund na czerwono, jeżeli jest połączony z Bluetooth, albo miga przez 5 sekund na niebiesko, jeżeli połączony z Bluetooth.</li> </ul> </li> <li>• Łączenie z Bluetooth             <ul style="list-style-type: none"> <li>- Naciśnij i przytrzymaj przez 5 sekund przycisk <b>START/STOP</b> stacji czyszczenia, aż zacznie migać. Naciśnij przycisk <b>Auto Empty (Automatyczne opróżnianie)</b>, podczas gdy przycisk <b>START/STOP</b> miga.</li> <li>- Jednocześnie naciśnij przyciski + i -. Następnie jeszcze raz jednocześnie naciśnij i przytrzymaj przyciski + i - przez 3 sekundy. Przytrzymaj przyciski do czasu, aż pojawi się komunikat „<b>Łączenie z Bluetooth</b>”.</li> <li>- Zaczekaj na pomyślne połączenie z Bluetooth.</li> <li>- Jeśli połączenie nie powiedzie się, spróbuj jeszcze raz od początku.</li> </ul> </li> <li>• Upewnij się, że akumulator jest prawidłowo włożony do odkurzacza.</li> <li>• Jeżeli odkurzacz zostanie ponownie umieszczony w stacji czyszczenia w ciągu minuty od momentu, kiedy został wyjęty ze stacji czyszczenia automatyczne opróżnianie nie będzie działać, nawet jeśli funkcja automatycznego opróżniania jest aktywna.</li> </ul>
Odkurzacz przestaje działać podczas sprzątania.	<ul style="list-style-type: none"> <li>• Produkt jest wyposażony w zabezpieczenie przed przegrzaniem silnika, dlatego może przestać działać w niżej podanych warunkach. Po usunięciu przyczyny problemu ponownie włącz produkt. (Ten przypadek może zależeć od temperatury otoczenia).             <ul style="list-style-type: none"> <li>- Podczas pracy z pełnym pojemnikiem na kurz.</li> <li>- Podczas pracy z niedrobną szczotką, rurą lub zatkany narzędziem.</li> <li>- Podczas długotrwałego używania szczotki do szczelin z przedłużeniem.</li> </ul> </li> </ul>
Siła ssania nagle spada i odkurzacz wydaje wibrujące dźwięki.	<ul style="list-style-type: none"> <li>• Sprawdź, czy w szczotce, pojemniku na kurz lub rurze teleskopowej nie znajduje się zatykający je przedmiot. Jeśli tak, usuń go.</li> <li>• Sprawdź, czy pojemnik na kurz nie jest całkowicie wypełniony kurzem. Jeśli tak, opróżnij pojemnik.</li> <li>• Sprawdź, czy filtr nie jest zanieczyszczony. Jeśli tak, oczyść filtr.</li> </ul>
Odkurzanie zostało zakończone, ale z akcesoriów wydostają się drobiny kurzu.	<ul style="list-style-type: none"> <li>• Po zakończeniu odkurzania odkurzacz należy pozostawić włączony na 10 sekund w celu wessania pozostałych drobin kurzu.</li> </ul>

Problem	Rozwiązania
Nie można zainstalować aplikacji SmartThings.	<ul style="list-style-type: none"> <li>• Aplikacja SmartThings wymaga systemu Android 8.0 lub nowszego, albo iOS 14.0 lub nowszego.</li> <li>• Wersje systemu obsługujące aplikację SmartThings mogą w przyszłości ulec zmianie.</li> <li>• Nie można zagwarantować prawidłowej instalacji ani działania aplikacji na „zrootowanych” urządzeniach (tzn. takich, gdzie użytkownik przyznał sobie prawa dostępu do funkcji niedostępnych dla zwykłych użytkowników).</li> </ul>
Udało się zainstalować aplikację SmartThings, ale aplikacja nie łączy się ze stacją czyszczenia.	<ul style="list-style-type: none"> <li>• Patrz część „<b>Aplikacja SmartThings</b>” w instrukcji obsługi, gdzie opisano sposób podłączenia stacji czyszczenia do routera bezprzewodowego.</li> <li>• Sprawdź połączenie Bluetooth. <ul style="list-style-type: none"> <li>- Naciśnij i przytrzymaj przez 5 sekund przycisk <b>START/STOP</b> stacji czyszczenia.</li> <li>- Przycisk <b>START/STOP</b> stacji czyszczenia miga przez 5 sekund na czerwono, jeżeli nie połączono z Bluetooth, albo miga przez 5 sekund na niebiesko, jeżeli połączono z Bluetooth.</li> </ul> </li> </ul>
Nie mogę zalogować się do konta Samsung.	<ul style="list-style-type: none"> <li>• Sprawdź login i hasło na ekranie konta Samsung.</li> </ul>
Router bezprzewodowy, z którym chcę się połączyć, nie jest wykrywany podczas rejestracji produktu.	<ul style="list-style-type: none"> <li>• Anuluj rejestrację produktu, ponownie otwórz aplikację SmartThings i spróbuj jeszcze raz zarejestrować produkt.</li> </ul>
Podczas rejestracji produktu zostało wprowadzone niewłaściwe hasło do routera bezprzewodowego.	<ul style="list-style-type: none"> <li>• Anuluj rejestrację produktu, ponownie otwórz aplikację SmartThings i spróbuj jeszcze raz zarejestrować produkt.</li> <li>• Na liście sieci naciśnij i przytrzymaj router bezprzewodowy, z który chcesz się połączyć i usuń sieć, aby zainicjować hasło.</li> </ul>
Podczas rejestrowania produktu pojawia się komunikat, że rejestracja nie powiodła się.	<ul style="list-style-type: none"> <li>• Spróbuj ponownie wykonać procedurę rejestracji zgodnie z informacjami w wyskakujących oknach.</li> <li>• Spróbuj ponownie zarejestrować produkt zgodnie z procedurą opisaną w instrukcji obsługi w części „<b>Aplikacja SmartThings</b>”.</li> <li>• Rozwiązania problemu z rejestracją produktu są opisane w instrukcji obsługi w części „<b>Aplikacja SmartThings</b>”.</li> <li>• Jeśli rejestracja produktu nie powiodła się wielokrotnie, uruchom ponownie aplikację SmartThings i spróbuj zarejestrować produkt.</li> <li>• Wszyscy użytkownicy powinni używać konta Samsung dostępnego w kraju, w którym wprowadzono produkt do sprzedaży.</li> </ul>
Stacja czyszczenia nie jest podłączona do sieci Wi-Fi.	<ul style="list-style-type: none"> <li>• Sprawdź ustawienia routera bezprzewodowego.</li> </ul>
Udało się połączyć stację czyszczenia ze smartfonem, ale nie mogę obsługiwać produktu za pomocą smartfona.	<ul style="list-style-type: none"> <li>• Zamknij aplikację SmartThings, a następnie uruchom ją ponownie.</li> <li>• Rozłącz smartfon z routerem bezprzewodowym, a następnie połącz je ponownie.</li> <li>• Wyłącz stację czyszczenia i włącz ją ponownie. Zaczekaj kilka minut, a następnie jeszcze raz otwórz aplikację SmartThings. Nie mogę włączyć odkurzacza w aplikacji SmartThings.</li> </ul>
Nie mogę włączyć odkurzacza w aplikacji SmartThings.	<ul style="list-style-type: none"> <li>• Sprawdź w aplikacji SmartThings, czy odkurzacz nie jest w trybie offline.</li> <li>• Połącz ponownie router bezprzewodowy ze stacją czyszczenia zgodnie z procedurą opisaną w instrukcji obsługi w części „<b>Aplikacja SmartThings</b>”.</li> </ul>

Problem	Rozwiązania
Wygląda na to, że stacja czyszczenia jest w trybie offline po pomyślnym zarejestrowaniu urządzenia w aplikacji SmartThings.	<ul style="list-style-type: none"><li>• Sprawdź, czy router bezprzewodowy ma połączenie z Internetem. Ustawienia zapory sieciowej mogą zakłócać działanie aplikacji SmartThings.</li><li>• Połączenie może zostać utracone, jeśli stacja czyszczenia jest za daleko od routera bezprzewodowego.</li><li>• Zamknij aplikację SmartThings, a następnie uruchom ją ponownie.</li><li>• Jeśli nie można rozwiązać problemu z utraconym połączeniem, spróbuj ponownie zarejestrować swój produkt.</li><li>• Jeśli zmieniono SSID lub hasło routera, spróbuj ponownie zarejestrować produkt.</li><li>• Sprawdź, czy stacja czyszczenia jest w trybie uśpienia. Aby anulować tryb uśpienia, naciśnij przycisk <b>Auto Empty (Automatyczne opróżnianie)</b>. Podczas sterowania za pomocą smartfona reakcja jest opóźniona.</li><li>• Jeśli odkurzacz i smartfon nie są podłączone do tego samego routera, reakcja może być opóźniona w zależności od otoczenia sieciowego.</li></ul>
Podczas sterowania za pomocą smartfona reakcja jest opóźniona.	<ul style="list-style-type: none"><li>• Jeśli smartfon nie jest połączony z tą samą siecią co stacja czyszczenia, reakcja może być opóźniona w zależności od otoczenia sieciowego.</li></ul>

- Ten odkurzacz spełnia wymogi poniższych przepisów.
  - Dyrektywa niskonapięciowa 2014/35/UE
  - Dyrektywa kompatybilności elektromagnetycznej 2014/30/UE
- Niniejszym firma Samsung Electronics oświadcza, że urządzenie ze sprzętem radiowym jest zgodne z dyrektywą 2014/53/UE. Pełny tekst Deklaracji zgodności z wymogami Unii Europejskiej można znaleźć pod następującym adresem: Oficjalna Deklaracja zgodności znajduje się w witrynie <http://www.samsung.com>. Należy wybrać pozycję **Wsparcie > Wsparcie produktowe** i wpisać nazwę modelu.

## Dane techniczne produktu

Czas tadowania i sprzątania może się różnić w zależności od szczotek i warunków użytkowania.

Model		Seria VS28C97****	Seria VS25C97****
Pobór mocy		730 W (z akumulatorem VCA-SBTC97)	660 W (z akumulatorem VCA-SBTC97S)
Dane techniczne akumulatora (VCA-SBTC97)		Litowo-jonowy 25,2 V, 3970 mAh, 7 ogniw	
Dane techniczne akumulatora (VCA-SBTC97S)		Litowo-jonowy 25,2 V, 2200 mAh, 7 ogniw	
Masa (odkurzacz)	Z akumulatorem VCA-SBTC97	3,2 kg (ze szczotką Active Dual)	
	Z akumulatorem VCA-SBTC97S	3,0 kg (ze szczotką Active Dual)	
Wymiary (odkurzacz)	Z akumulatorem VCA-SBTC97	Szerokość 250 mm × głębokość 243 mm × wysokość 1036 mm	
	Z akumulatorem VCA-SBTC97S	Szerokość 250 mm × głębokość 243 mm × wysokość 1011 mm	
Czas tadowania	Z akumulatorem VCA-SBTC97	5,0 godz.	
	Z akumulatorem VCA-SBTC97S	3,5 godz.	
Czas odkurzania (z akumulatorem VCA-SBTC97) (Tryb domyślny: AI)	Nasadka kombinacyjna / szczotka do szczelin z przedłużeniem	MIN: Ok. 100 min	MID: Ok. 49 min
		MAX: Ok. 16 min	JET: Ok. 4 min
	Szczotka Active Dual	MIN: Ok. 58 min	MID: Ok. 40 min
		MAX: Ok. 20 min	JET: Ok. 14 min
	Szczotka Slim LED+	MIN: Ok. 77 min	MID: Ok. 43 min
		MAX: Ok. 24 min	JET: Ok. 18 min
	Końcówka do polerowania ze spryskiwaczem	Ok. 160 min	
	Czas odkurzania (z akumulatorem VCA-SBTC97S) (Tryb domyślny: AI)	Nasadka kombinacyjna / szczotka do szczelin z przedłużeniem	MIN: Ok. 60 min
MAX: Ok. 10 min			JET: Ok. 2,5 min
Szczotka Active Dual		MIN: Ok. 34 min	MID: Ok. 21 min
		MAX: Ok. 12 min	JET: Ok. 8 min
Szczotka Slim LED+		MIN: Ok. 45 min	MID: Ok. 25 min
		MAX: Ok. 14 min	JET: Ok. 10 min
Końcówka do polerowania ze spryskiwaczem		Ok. 100 min	

### UWAGA

Czas czyszczenia podany w powyższej tabeli jest oparty na teście z zastosowaniem jednego akumulatora. Czas odkurzania podwaja się w przypadku korzystania kolejno z dwóch akumulatorów.

# Notatki

---

# Notatki

---

Niniejszy produkt jest przeznaczony tylko do użytku domowego, we wnętrzach domowych i do odkurzania jedynie kurzu powstałego w standardowych warunkach domowych. Odkurzacz nie jest przeznaczony do zastosowań przemysłowych ani komercyjnych i nie wolno nim odkurzać jakichkolwiek zanieczyszczeń powstałych podczas remontów budynków i pomieszczeń, oraz wszelkiego typu prac budowlanych ze szczególnym uwzględnieniem pyłu budowlanego. Odkurzanie tego typu zanieczyszczeń może spowodować trwałe uszkodzenie bądź zniszczenie urządzenia oraz utratę ważnej gwarancji na urządzenie.

Jeżeli masz jakieś uwagi lub pytania w sprawie produktów marki Samsung, skontaktuj się z naszą infolinią.

801-172-678\* lub +48 22 607-93-33\*

Specjalistyczna infolinia do obsługi zapytań dotyczących telefonów komórkowych:

801-672-678\*

\* (opłata według taryfy operatora)

[www.samsung.com/pl/support](http://www.samsung.com/pl/support)

