

SAMSUNG

INSTRUKCJA OBSŁUGI

Monitor do gier

S24AG30 * S27AG30*

Kolor i wygląd mogą się różnić w zależności od produktu. Jego specyfikacja może bez wcześniejszego powiadomienia ulec zmianie mającej na celu poprawę jakości pracy.

Zawartość niniejszego podręcznika może bez powiadomienia ulec zmianie mającej na celu poprawę jego jakości.

© Samsung

Właścicielem praw autorskich do niniejszego podręcznika jest firma Samsung.

Wykorzystywanie bądź kopiowanie tego podręcznika w części lub w całości bez zgody firmy Samsung jest zabronione.

Znaki handlowe inne niż firmy Samsung należą do ich właścicieli.

W poniższych sytuacjach może zostać naliczona opłata manipulacyjna:

- (a) Serwisant został wezwany do naprawy urządzenia, w którym nie wykryto żadnej usterki (tj. użytkownik nie zapoznał się z instrukcją obsługi).
- (b) Urządzenie dostarczono do punktu serwisowego, gdzie ustalono, że nie ma żadnych usterek (tj. użytkownik nie zapoznał się z instrukcją obsługi).

Użytkownik zostanie poinformowany o wysokości opłaty administracyjnej przed wizytą serwisanta.

Spis treści

Przed użyciem produktu

Środki ostrożności	4
Elektryczność i bezpieczeństwo	4
Instalacja	5
Obsługa	6
Czyszczenie	8
Prawidłowa pozycja ciała podczas korzystania z produktu	8

Przygotowania

Instalacja	9
Mocowanie stojaka	9
Wymontowywanie podstawki	10
Środki ostrożności dotyczące przenoszenia urządzenia	10
Sprawdzanie przestrzeni wokół urządzenia	11
Regulacja pochylenia i wysokości produktu	11
Obracanie produktu	12
Blokada antykradzieżowa	13
Dane techniczne zestawu do montażu na ścianie (VESA)	13
Panel sterowania	14

Podłączanie i korzystanie z urządzenia źródłowego

Przed podłączeniem urządzenia zapoznaj się z poniższymi informacjami.	15
Porty	15
Podłączanie i korzystanie z komputera	16
Podłączanie za pomocą przewodu HDMI	16
Połączenie za pomocą przewodu HDMI-DVI	16
Połączenie za pomocą kabla DP	16
Podłączanie do słuchawek	16
Podłączanie zasilania	17
Porządkowanie podłączonych kabli	17
Ustawianie optymalnej rozdzielczości	18

Menu

Gra	19
Zdjęcie	22
Ekran	25
System	25
Informacje	27

Instalacja oprogramowania

Easy Setting Box	28
Ograniczenia i problemy z instalacją	28
Wymagania systemowe	28
Instalacja sterownika	28

Instrukcja rozwiązywania problemów

Wymagania przed skontaktowaniem się z Centrum Obsługi Klienta firmy Samsung	29
Diagnostyka produktu (problem z ekranem)	29
Sprawdzanie rozdzielczości i częstotliwości	29
Sprawdzić następujące elementy.	29
PYTANIA I ODPOWIEDZI	31

Spis treści

Dane techniczne

Ogólne	32
Tabela standardowego trybu sygnału	34

Załącznik

Odpowiedzialność za usługę Pay Service (koszt dla klientów)	36
Nie jest to usterka produktu	36
Uszkodzenie produktu spowodowane jest przez klienta	36
Inne	36
FreeSync (dla karty graficznej AMD)	37

Rozdział 01

Przed użyciem produktu

Środki ostrożności

Ostrzeżenie

Nieprzestrzeganie instrukcji może doprowadzić do poważnych obrażeń ciała lub śmierci.







Przeestroga

Nieprzestrzeganie instrukcji może doprowadzić do obrażeń ciała lub uszkodzenia mienia.

PRZESTROGA

RYZYKO PORAŻENIA PRĄDEM ELEKTRYCZNYM. NIE OTWIERAĆ.

PRZESTROGA: ABY ZMNIEJSZYĆ RYZYKO PORAŻENIA PRĄDEM, NIE ZDEJMOWAĆ POKRYWY (ANI Z TYŁU). WEWNĄTRZ NIE MA CZĘŚCI, KTÓRE MOGĄ BYĆ NAPRAWIANE PRZEZ UŻYTKOWNIKA. WSZELKIE CZYNNOŚCI SERWISOWE NALEŻY ZLECAĆ WYŁĄCZNIE UPOWAŻNIONYM PRACOWNIKOM.

	Ten symbol wskazuje, że wewnątrz znajduje się wysokie napięcie. Jakikolwiek kontakt z wewnętrzną częścią tego produktu jest niebezpieczny.		Napięcie prądu przemiennego: Napięcie znamionowe oznaczone tym symbolem to napięcie AC.
	Ten symbol oznacza, że produkt zawiera ważną literaturę dotyczącą obsługi i konserwacji.		Napięcie prądu stałego: Napięcie znamionowe oznaczone tym symbolem to napięcie DC.
	Produkt klasy II: Ten symbol oznacza, że nie jest wymagane połączenie zabezpieczające z masą elektryczną. Jeśli ten symbol nie występuje na produkcie z przewodem sieciowym, urządzenie MUSI mieć niezawodne połączenie z uziemieniem ochronnym.		Przeestroga. Zapoznać się z instrukcją obsługi: Ten symbol informuje użytkownika o konieczności zapoznania się z instrukcją obsługi w celu uzyskania dodatkowych informacji dotyczących bezpieczeństwa.

Elektryczność i bezpieczeństwo

Ostrzeżenie

- Nie należy używać uszkodzonego przewodu zasilającego, wtyczki ani luźnego gniazdka elektrycznego.
- Nie należy używać wielu produktów z jednym gniazdem zasilania.
- Nie dotykaj wtyczki zasilania mokrymi rękami.
- Włóż wtyczkę zasilania do końca, aby nie została poluzowana.
- Podłącz wtyczkę zasilania do uziemionego gniazda zasilania (tylko urządzenia izolowane typu 1).
- Nie wolno zginać ani ciągnąć przewodu zasilającego z siłą. Należy uważać, aby nie pozostawić przewodu zasilającego pod ciężkim przedmiotem.
- Nie należy umieszczać przewodu zasilającego ani urządzenia w pobliżu źródeł ciepła.
- Wyczyść styki wtyczki zasilania lub gniazda zasilania suchą szmatką.

Przeestroga

- Nie odłączaj przewodu zasilającego podczas korzystania z urządzenia.
- Należy korzystać wyłącznie z przewodu zasilającego dostarczonego z urządzeniem firmy Samsung. Nie używaj przewodu zasilającego z innymi produktami.
- Gniazdo zasilania w miejscu, w którym przewód zasilający jest podłączony, musi być niezablokowane.
 - W przypadku wystąpienia problemu przewód zasilający musi być odłączony, aby wyłączyć zasilanie urządzenia.
- Podczas odłączania przewodu zasilającego od gniazdka należy przytrzymać wtyczkę.

Instalacja

Ostrzeżenie

- NA PRODUKCIE NIE NALEŻY USTAWIAĆ ŚWIEC, ŚRODKÓW ODSTRASZAJĄCYCH OWADY ANI PAPIEROSÓW. NIE NALEŻY INSTALOWAĆ URZĄDZENIA W POBLIŻU ŹRÓDEŁ CIEPŁA.
- Nie należy instalować urządzenia w słabo wentylowanych pomieszczeniach, takich jak biblioteka lub szafka.
- Aby zapewnić wentylację, urządzenie należy zainstalować w odległości co najmniej 10 cm od ściany.
- Opakowanie plastikowe należy przechowywać w miejscu niedostępnym dla dzieci.
 - Dzieci mogą się udusić.
- Nie należy instalować produktu na niestabilnej lub wibrującej powierzchni (niezabezpieczona półka, nachylona powierzchnia itp.)
 - Produkt może spaść i ulec uszkodzeniu i/lub spowodować obrażenia ciała.
 - Używanie produktu w miejscu, w którym występują nadmierne wibracje, może spowodować uszkodzenie urządzenia lub wywołać ogień.
- Nie należy instalować produktu w pojeździe ani w miejscu narażonym na działanie kurzu, wilgoci (krople wody itp.), oleju lub dymu.
- Nie wystawiaj urządzenia na bezpośrednie działanie promieni słonecznych, ciepła ani gorących przedmiotów, takich jak kuchenka.
 - Żywotność produktu może ulec skróceniu lub może dojść do pożaru.
- Nie należy instalować urządzenia w zasięgu dzieci.
 - Produkt może spaść i spowodować obrażenia dzieci.
- Olej jadalny, taki jak olej sojowy, może uszkodzić lub zdeformować produkt. Nie należy instalować produktu w kuchni ani w pobliżu kuchennego blatu.

Przestrzega

- Nie upuścić urządzenia podczas przenoszenia.
- Nie należy ustawiać urządzenia z przodu.
- Podczas instalacji urządzenia na szafce lub półce upewnij się, że dolna krawędź przedniej części urządzenia nie wystaje.
 - Produkt może spaść i ulec uszkodzeniu i/lub spowodować obrażenia ciała.
 - Produkt należy instalować wyłącznie na szafkach lub półkach o odpowiednim rozmiarze.
- Delikatnie odtóż urządzenie.
 - Może to doprowadzić do awarii produktu lub obrażeń ciała.
- Instalacja produktu w nietypowym miejscu (miejsce narażone na działanie dużej ilości drobnego pyłu, substancji chemicznych, skrajnie wysokich temperatur lub na znaczną obecność wilgoci lub miejsce, w którym produkt będzie działał nieprzerwanie przez dłuższy czas) może poważnie wpłynąć na jego działanie.
 - Aby zainstalować produkt w takim miejscu, należy skontaktować się z centrum obsługi klienta firmy Samsung.
- Przed zamontowaniem urządzenia umieść je na płaskiej i stabilnej powierzchni tak, aby ekran był skierowany w dół.
 - Produkt jest zaokrąglony. Nacisk na urządzenie, gdy znajduje się na płaskiej powierzchni, może spowodować uszkodzenie urządzenia. Gdy urządzenie znajduje się na podłożu skierowanym w górę lub w dół, nie należy na nie naciskać.

Obsługa

Ostrzeżenie

- Wewnątrz urządzenia znajduje się wysokie napięcie. Nie wolno samodzielnie rozmontowywać, naprawiać ani modyfikować produktu.
 - Skontaktuj się z Centrum Obsługi Klienta firmy Samsung w celu naprawy.
- Aby przenieść urządzenie, najpierw odłącz od niego wszystkie kable, w tym kabel zasilania.
- Jeśli urządzenie emituje nietypowe dźwięki, zapach spalenizny lub dym, należy natychmiast odłączyć przewód zasilający i skontaktować się z centrum obsługi klienta firmy Samsung.
- Nie pozwól dzieciom wieszać się na produkcie ani wspinać się na niego.
 - Mogą wtedy zostać poważnie poranione.
- W przypadku upuszczenia urządzenia lub uszkodzenia obudowy zewnętrznej wyłącz zasilanie i odłącz przewód zasilający. Następnie skontaktuj się z Centrum Obsługi Klienta firmy Samsung.
 - Dalsze użytkowanie może doprowadzić do pożaru lub porażenia prądem elektrycznym.
- Nie pozostawiaj ciężkich przedmiotów lub przedmiotów, które dzieci lubią (zabawki, słodycze itp.) na urządzeniu.
 - Produkt lub ciężkie przedmioty mogą spaść, gdy dzieci próbują sięgnąć po zabawki lub słodycze, powodując poważne obrażenia.
- Podczas burzy lub wyładowań atmosferycznych wyłącz urządzenie i odłącz kabel zasilający.
- Nie wolno upuszczać przedmiotów na produkt ani wrzucać ich na inne przedmioty.
- Nie przesuwaj urządzenia, ciągnąc za przewód zasilający lub inny kabel.
- W przypadku wykrycia wycieku gazu nie należy dotykać urządzenia ani wtyczki zasilania. Należy również natychmiast przewentylować pomieszczenie.
- Nie podnoś ani nie ruszaj urządzeniem, ciągnąc go za przewód zasilający lub inny kabel.
- W pobliżu produktu nie wolno używać ani przechowywać łatwopalnego preparatu w rozpylaczu ani substancji łatwopalnej.
- Upewnij się, że otwory wentylacyjne nie są zablokowane obrusami lub zastonami.
 - Zwiększona temperatura wewnętrzna może spowodować ogień.
- Nie wkładaj do urządzenia metalowych przedmiotów (pałki, monety, szpilki do włosów itp.) ani przedmiotów, które łatwo się palą (papier, zapalki itp.) (przez otwory wentylacyjne lub wejścia/wyjścia itp.).
 - Należy pamiętać o wyłączeniu urządzenia i odłączeniu przewodu zasilającego w przypadku, gdy do urządzenia dostanie się woda lub inne ciała obce. Następnie skontaktuj się z Centrum Obsługi Klienta firmy Samsung.
- Nie kłaść na produkcie przedmiotów zawierających ciecz (wazony, garnki, butelki itp.) lub metalowych przedmiotów.
 - Należy pamiętać o wyłączeniu urządzenia i odłączeniu przewodu zasilającego w przypadku, gdy do urządzenia dostanie się woda lub inne ciała obce. Następnie skontaktuj się z Centrum Obsługi Klienta firmy Samsung.

Przeestroga

- Pozostawianie ekranu zamocowanego na obrazie stacjonarnym przez dłuższy czas może spowodować wypalenie poświaty lub uszkodzenie pikseli.
 - Gdy urządzenie nie jest używane przez dłuższy czas, należy ustawić ekran w trybie oszczędzania energii lub ustawić wygaszacz ekranu z ruchomymi zdjęciami.
- Jeśli urządzenie nie będzie używane przez dłuższy czas (wakacje itp.), odłącz przewód zasilający od gniazda zasilania.
 - Gromadzenie się kurzu w połączeniu z wysoką temperaturą może spowodować pożary, porażenie prądem elektrycznym lub wyciek prądu.
- Używaj urządzenia z zalecaną rozdzielczością i częstotliwością.
 - Wzrok może ulec pogorszeniu.
- Nie należy łączyć zasilaczy AC/DC.
- Przed rozpoczęciem korzystania z zasilacza sieciowego zdejmij z niego plastikową torbę.
- Nie pozwól, aby woda dostała się do zasilacza prądu AC/DC lub zamoczyła urządzenie.
 - Grozi to porażeniem prądem elektrycznym lub pożarem.
 - Należy unikać używania produktu na zewnątrz, gdzie może być narażony na deszcz lub śnieg.
 - Podczas mycia podłogi należy uważać, aby nie zamoczyć zasilacza AC/DC.
- Nie należy umieszczać zasilacza AC/DC w pobliżu urządzeń grzewczych.
 - W przeciwnym razie może dojść do pożaru.
- Zasilacz AC/DC należy przechowywać w dobrze wentylowanym miejscu.
- W przypadku umieszczenia zasilacza AC/DC wiszącego z przewodem do góry, woda lub inne obce substancje mogą przedostać się do jego wnętrza i spowodować nieprawidłowe działanie.

Upewnij się, że zasilacz AC/DC jest umieszczony płasko na stole lub podłodze.
- Nie trzymaj urządzenia spodem do góry ani nie ruszaj nim, trzymając za podstawę.
 - Produkt może spaść i ulec uszkodzeniu lub spowodować obrażenia ciała.
- Patrzenie na ekran zbyt blisko może spowodować pogorszenie wzroku.
- Nie używaj nawilżaczy ani pieców wokół produktu.
- Oczy muszą odpoczywać przez ponad 5 minut lub należy popatrzeć na oddalone obiekty co każdą 1 godzinę użytkowania produktu.
- Nie dotykaj ekranu, gdy urządzenie jest włączone przez dłuższy czas, ponieważ nagrzewa się.
- Małe akcesoria należy przechowywać w miejscu niedostępnym dla dzieci.
- Podczas regulacji kąta produktu należy zachować ostrożność.
 - Dłoń lub palec może utknąć w urządzeniu i może to spowodować uraz.
 - Przechylenie produktu pod nadmiernym kątem może spowodować upadek produktu i obrażenia ciała.
- Nie kłaść ciężkich przedmiotów na urządzeniu.
 - Może to doprowadzić do awarii produktu lub obrażeń ciała.
- Podczas korzystania ze słuchawek nie należy zbyt głośno je ustawiać.
 - Zbyt głośny dźwięk może uszkodzić słuch.

Czyszczenie

Modele o wysokim połysku mogą tworzyć białe plamy na powierzchni, jeśli w pobliżu znajduje się nawilżacz ultradźwiękowy.

— Skontaktuj się z najbliższym centrum obsługi klienta firmy Samsung, jeśli chcesz wyczyścić wnętrze produktu (opłata za usługę zostanie naliczona).

Nie należy naciskać ekranu urządzenia rękami ani innymi przedmiotami. Istnieje ryzyko uszkodzenia ekranu.

— Podczas czyszczenia należy zachować ostrożność, ponieważ panel i obudowa zaawansowanych monitorów LCD łatwo się rysują.

Podczas czyszczenia należy wykonać następujące czynności.

1 Wyłącz urządzenie i komputer.

2 Odłącz przewód zasilający od urządzenia.

— Trzymając przewód zasilający za wtyczkę, nie dotykaj go mokrymi rękami. W przeciwnym razie może dojść do porażenia prądem elektrycznym.

3 Wytrzyj urządzenie czystą, miękką i suchą szmatką.

Zwilż miękką ściereczkę w wodzie, dobrze ją wykręć, a następnie użyj szmatki, aby wytrzeć zewnętrzną powierzchnię produktu do czysta.

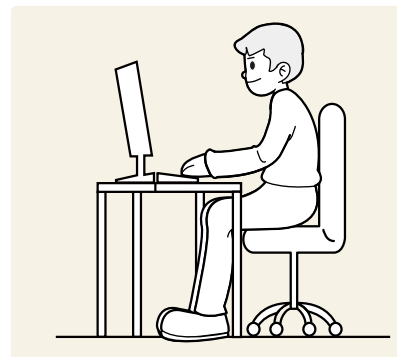
– Nie należy stosować na produkcie środka czyszczącego zawierającego alkohol, rozpuszczalnik lub środek powierzchniowo czynny.

– Nie rozpylaj wody ani środka piorącego bezpośrednio na produkt.

4 Po zakończeniu czyszczenia podłącz przewód zasilający do urządzenia.

5 Włącz urządzenie i komputer.

Prawidłowa pozycja ciała podczas korzystania z produktu



Używaj produktu w prawidłowej pozycji ciała w następujący sposób:

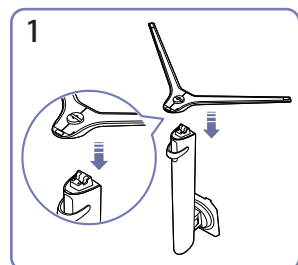
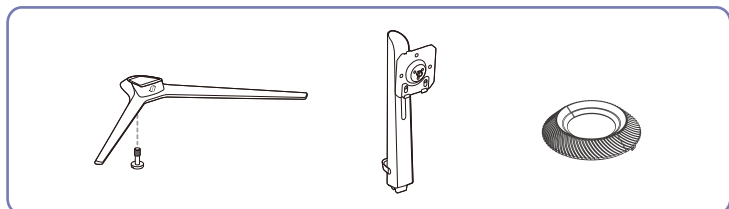
- Wyprostuj plecy.
- Pozostaw odległość od 45 do 50 cm między oczami a ekranem i spójrz lekko w dół na ekran.
- Trzymaj oczy bezpośrednio przed ekranem.
- Ustaw kąt tak, aby światło nie odbijało się na ekranie.
- Przedramiona należy ułożyć prostopadle do górnych ramion i wyrównać zewnętrzną stroną dłoni.
- Ustaw kolana pod kątem prawie prostym.
- Dostosuj wysokość urządzenia tak, aby kolana były ugięte na co najmniej 90 stopni, obcasy na podłodze, a ramiona niższej niż serce.
- Często wykonuj ćwiczenia oczami lub przynajmniej często mrugaj, aby zmniejszyć ich zmęczenie.

Rozdział 02

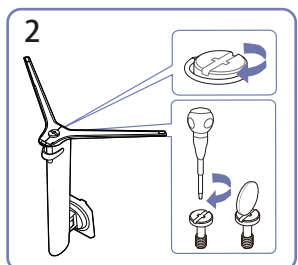
Przygotowania

Instalacja

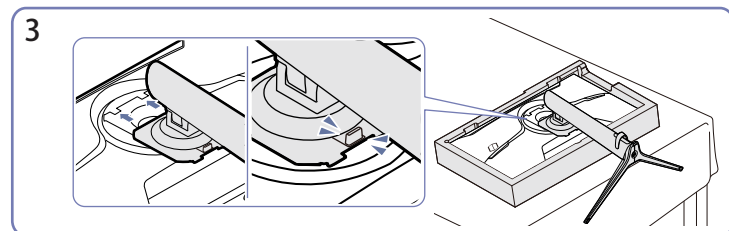
Mocowanie stojaka



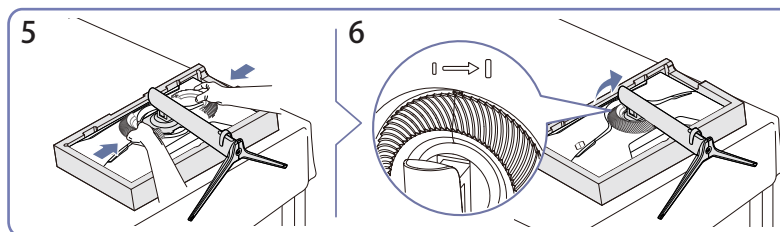
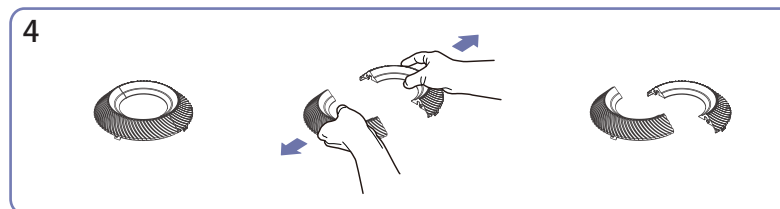
1
Ustaw odpowiednio podstawę stojaka jak pokazano na rysunku. Sprawdź czy jest prawidłowo podłączony.



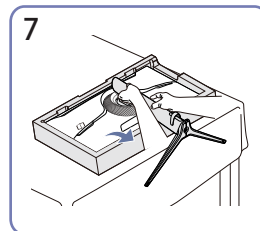
2
Dokręć mocno śrubę łączącą u dołu podstawy.



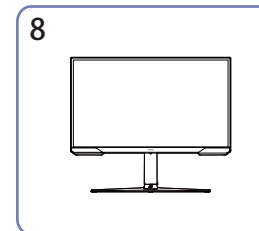
3
Wsунь zmontowaną podstawę do korpusu głównego w kierunku wskazanym strzałką, jak pokazano na rysunku.



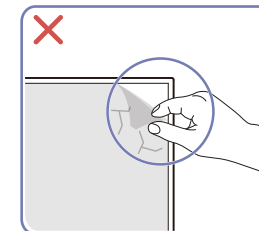
4
5
6
Rozmontuj pokrywę dekoracyjną. Załóż ją z powrotem zgodnie z kierunkiem strzałki i obróć w prawo zgodnie z oznaczeniem.



7
Postaw monitor jak pokazano na rysunku.



8
Po zainstalowaniu podstawki ustaw urządzenie w pozycji pionowej.

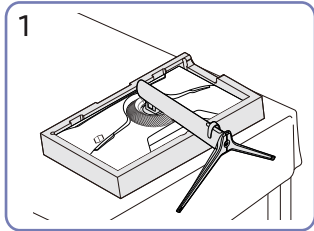


Przeostroga

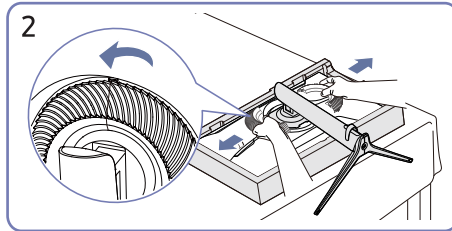
Nie zdejmuj folii z panelu w sposób arbitralny. W przypadku nieprzestrzegania tego, warunki gwarancji mogą zostać ograniczone.

Wymontowywanie podstawki

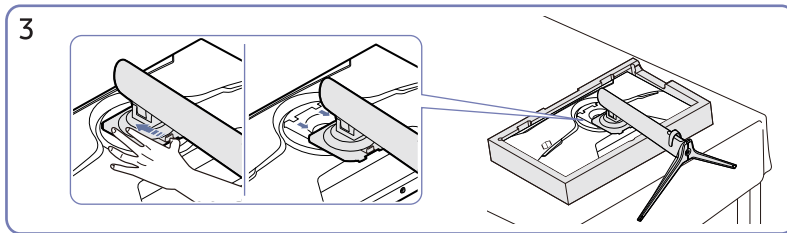
Przed wyjęciem podstawki z urządzenia umieść urządzenie na płaskiej i stabilnej powierzchni ekranem skierowanym w dół.



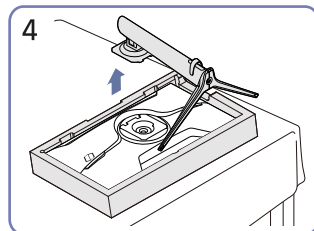
Opuść monitor w sposób pokazany na rysunku.



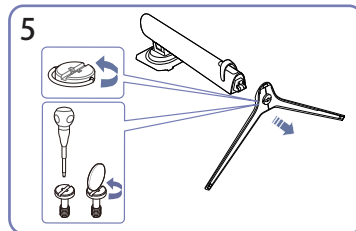
Obróć pokrywę dekoracyjną do wewnątrz, aby ją docisnąć do zegara i zdejmij ją.



Przytrzymaj spód zwalniający i pociągnij podstawkę w dół w kierunku wskazanym strzałką.

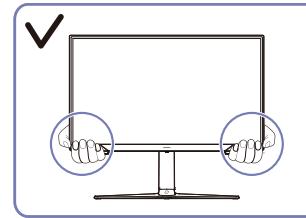


Ustaw pionowo, aby wymontować ją w kierunku wskazanym strzałką.

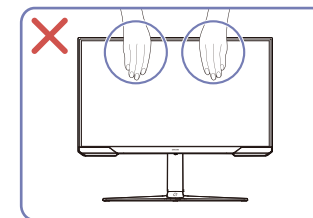


Poluzuj śrubę łączącą u dołu podstawy stojaka.

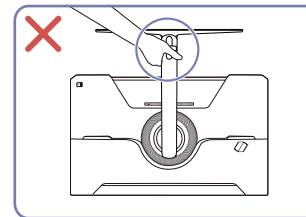
Środki ostrożności dotyczące przenoszenia urządzenia



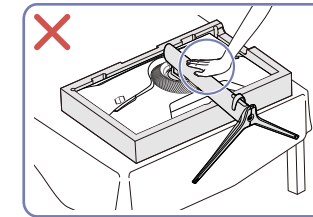
- Podczas przenoszenia urządzenia trzymaj za jego dolne narożniki lub krawędzie.



- Nie naciskaj bezpośrednio na ekran.
- Podczas przenoszenia urządzenia nie należy trzymać za ekran.



- Nie trzymaj urządzenia do góry dnem tylko za podstawkę.

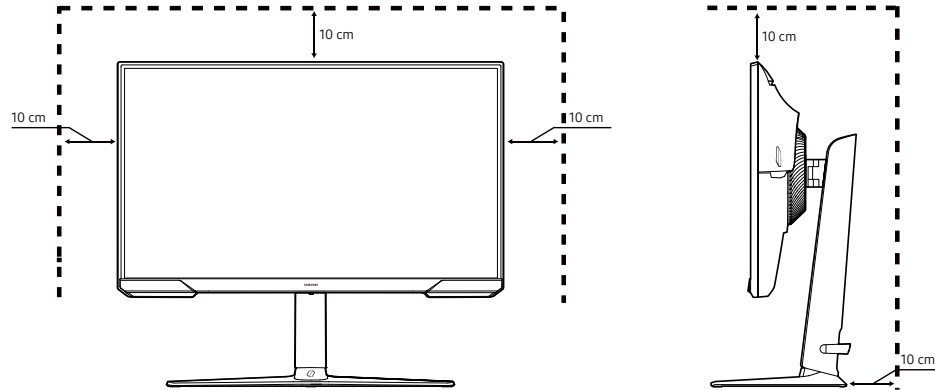


- Nie naciskaj na urządzenie. Istnieje ryzyko uszkodzenia produktu.

Sprawdzanie przestrzeni wokół urządzenia

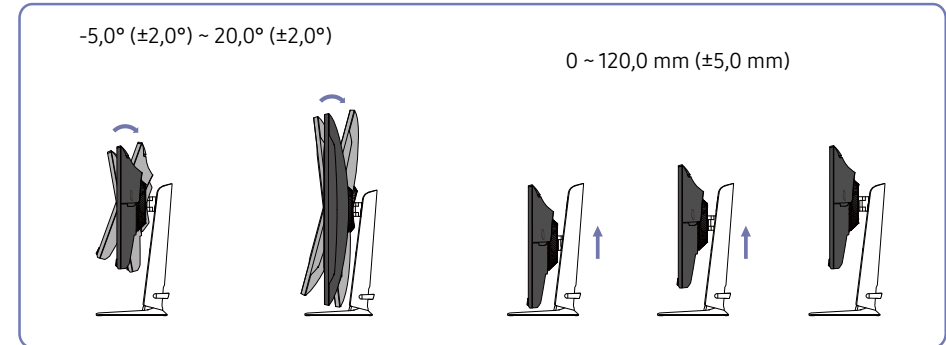
Podczas umieszczania produktu należy zapewnić wystarczającą ilość miejsca do wentylacji. Wewnętrzny wzrost temperatury może spowodować ogień i uszkodzenie urządzenia. Podczas instalacji produktu należy zachować odpowiednią ilość miejsca wokół produktu, jak pokazano na rysunku.

— Wygląd zewnętrzny może się różnić w zależności od produktu.



Regulacja pochyleń i wysokości produktu

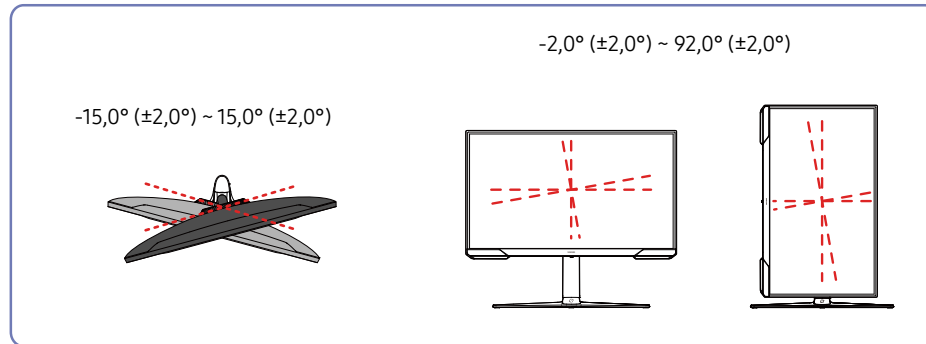
— Kolor i kształt części mogą różnić się od pokazanych na rysunku. Dane techniczne mogą ulec zmianie bez powiadomienia w celu poprawy jakości.



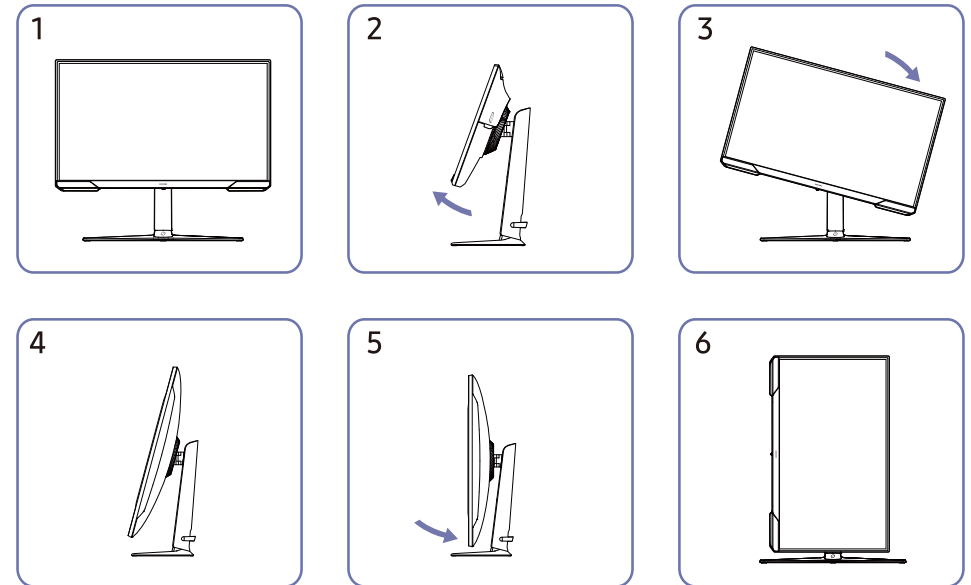
- Nachylenie i wysokość produktu można regulować.
- Przytrzymaj górną środkową część urządzenia i ostrożnie wyreguluj wysokość.
- Regulacja wysokości ma pewną tolerancję. Podczas regulacji wysokości produktu należy zachować tolerancję.

Obracanie produktu

— Kolor i kształt części mogą różnić się od pokazanych na rysunku. Dane techniczne mogą ulec zmianie bez powiadomienia w celu poprawy jakości.



Urządzenie można obracać w sposób przedstawiony poniżej.

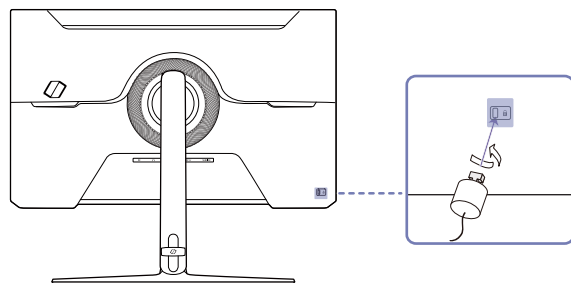


- Przed obróceniem urządzenia upewnij się, że jego podstawa jest całkowicie rozsunięta.
- W przypadku obrócenia urządzenia bez całkowitego rozsunięcia podstawy narożnik urządzenia może uszkodzić podłoże.
- Nie należy obracać urządzenia w lewo. Produkt może ulec uszkodzeniu.
- Podczas obracania urządzenia należy uważać, aby nie uszkodzić go poprzez uderzenie w niego lub podstawę.

Blokada antykradzieżowa

- Blokada antykradzieżowa umożliwia bezpieczne korzystanie z urządzenia nawet w miejscach publicznych.
- Kształt urządzenia blokującego i sposób blokowania zależą od producenta. Szczegółowe informacje można znaleźć w instrukcjach obsługi dołączonych do urządzenia zabezpieczającego przed kradzieżą.

Aby zablokować urządzenie zabezpieczające przed kradzieżą:



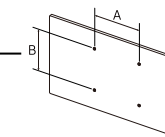
- 1 Przymocuj kabel urządzenia zabezpieczającego przed kradzieżą do ciężkiego przedmiotu, takiego jak biurko.
- 2 Przetnij jeden koniec kabla przez pętlę na drugim końcu.
- 3 Włóż urządzenie blokujące do gniazda zabezpieczenia przeciwkradzieżowego z tyłu urządzenia.
- 4 Zablokuj urządzenie blokujące.
 - Urządzenie zabezpieczające przed kradzieżą można zakupić osobno.
 - Szczegółowe informacje można znaleźć w instrukcjach obsługi dołączonych do urządzenia zabezpieczającego przed kradzieżą.
 - Można je kupić u sprzedawców elektronicznych lub w Internecie.

Dane techniczne zestawu do montażu na ścianie (VESA)

— Zamontuj uchwyt ścienny na solidnej ścianie prostopadłej do podłogi. Przed przyłączeniem uchwytu ściennego do powierzchni innych niż płyta do zabudowy należy skontaktować się z najbliższym dealerem w celu uzyskania dodatkowych informacji. Jeśli produkt zostanie zainstalowany na pochylonej ścianie, może spaść i spowodować poważne obrażenia ciała. Zestawy do montażu ściennego firmy Samsung zawierają szczegółową instrukcję instalacji i wszystkie części niezbędne do montażu.

- Nie należy używać śrub o długości większej niż standardowa lub niezgodnych ze specyfikacjami śrub VESA. Zbyt długie śruby mogą spowodować uszkodzenie wnętrza urządzenia.
- W przypadku instalacji uchwytu ściennego innego niż określony produkt jego instalacja może być trudna.
- W przypadku montażu ściennego niezgodnego ze specyfikacją śrub VESA, długość wkrętów może się różnić w zależności od specyfikacji montażu ściennego.
- Nie dokręcaj śrub zbyt mocno. Może to spowodować uszkodzenie produktu lub jego upadek, co może doprowadzić do obrażeń ciała. Samsung nie ponosi odpowiedzialności za tego rodzaju wypadki.
- Firma Samsung nie ponosi odpowiedzialności za uszkodzenia produktu lub obrażenia ciała w przypadku użycia uchwytów niezgodnych ze standardem VESA lub innych nie określonych lub gdy klient nie zastosuje się do instrukcji instalacji produktu.
- Nie należy montować urządzenia z pochylem większym niż 15 stopni.
- Standardowe wymiary zestawów do montażu ściennego przedstawiono w poniższej tabeli.

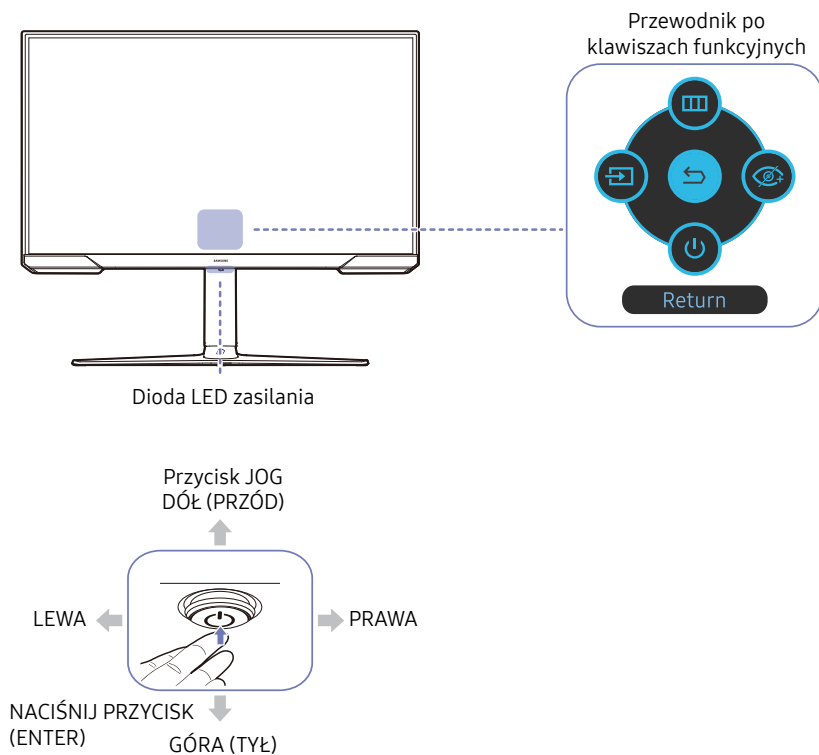
Nazwa modelu	Specyfikacje otworów śrub VESA (A * B) w milimetrach	Śruba standardowa	Ilość
S24AG30*/ S27AG30*	100,0 x 100,0	M4	4 EA








— Nie należy instalować zestawu do montażu na ścianie, gdy urządzenie jest włączone. Może to spowodować obrażenia ciała w wyniku porażenia prądem elektrycznym.

Panel sterowania

— Kolor i kształt części mogą różnić się od pokazanych na rysunku. Dane techniczne mogą ulec zmianie bez powiadomienia w celu poprawy jakości.



Części	Opis
Przycisk JOG	Wielokierunkowy przycisk ułatwiający nawigację.
Dioda LED zasilania	Ta dioda LED wskazuje stan zasilania. — Można ustawić działanie diody LED zasilania jako włączoną lub wyłączoną na ekranie menu. (☰) → System → Dioda LED zasilania włączona)
Przewodnik po klawiszach funkcyjnych	Aby skorzystać z funkcji Przewodnik po klawiszach funkcyjnych, naciśnij przycisk JOG po włączeniu ekranu. — Jeśli urządzenie nie wyświetla menu OSD, można użyć przycisku JOG w sposób przedstawiony poniżej. — W górę lub W dół: Zmień ustawienia opcji Jasność , Kontrast i Ostrość . — W lewo lub w prawo: Zmień ustawienie Głośności . — NACIŚNIJ PRZYCIISK (ENTER): Wybrany element zostanie zastosowany.
 Źródło	Zmienia źródło sygnału wejściowego. Jeśli źródło sygnału wejściowego zostało zmienione, w lewym górnym rogu ekranu będzie wyświetlony komunikat.
 Menu	Wyświetla główne menu ekranowe.
 Tryb oszczędzania oczu	Włącza tryb oszczędzania oczu.
 Zasilanie wyłączone	Wyłącza urządzenie.
 Wróć	Wyjście ze strony menu.

Rozdział 03

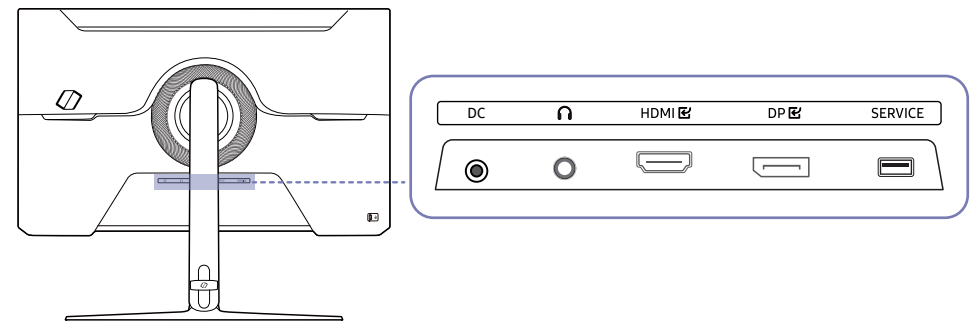
Podłączanie i korzystanie z urządzenia źródłowego




Przed podłączeniem urządzenia zapoznaj się z poniższymi informacjami.

- 1 Przed podłączeniem urządzenia należy sprawdzić kształt obu portów dostarczonych kabli sygnałowych oraz ich kształt i położenie w urządzeniu i urządzeniu zewnętrznym.
 - 2 Przed podłączeniem urządzenia upewnij się, że kable zasilania tego urządzenia i urządzenia zewnętrznego zostały usunięte, aby zapobiec uszkodzeniu produktu z powodu zwarcia lub przepięcia.
 - 3 Po prawidłowym podłączeniu wszystkich kabli sygnałowych podłącz je z powrotem do urządzenia głównego i zewnętrznego.
 - 4 Po podłączeniu urządzenia należy zapoznać się z jego funkcjami, środkami ostrożności i innymi informacjami wymaganymi do prawidłowego użytkowania.
- Elementy łączące mogą różnić się w zależności od produktu.
 - Dostępne porty mogą się różnić w zależności od urządzenia.

Porty

— Dostępne funkcje mogą się różnić w zależności od modelu urządzenia. Kolor i kształt części mogą różnić się od pokazanych na rysunku. Dane techniczne mogą ulec zmianie bez powiadomienia w celu poprawy jakości. Zapoznaj się z rzeczywistym produktem.



Port	Opis
DC	Służy do podłączenia zasilacza AC/DC.
	Podłączanie do urządzenia wyjściowego audio, takiego jak słuchawki lub słuchawki.
HDMI 	Umożliwia podłączenie urządzenia źródłowego za pomocą przewodu HDMI lub HDMI-DVI.
DP 	Umożliwia podłączenie do komputera za pomocą kabla DP.
SERVICE	Do aktualizacji oprogramowania należy użyć pamięci USB.

Podłączanie i korzystanie z komputera

Wybierz metodę połączenia odpowiednią dla Twojego komputera.

Podłączanie za pomocą przewodu HDMI

HDMI



Połączenie za pomocą przewodu HDMI-DVI

HDMI



— Funkcja audio nie jest obsługiwana, jeśli urządzenie źródłowe jest podłączone za pomocą przewodu HDMI-DVI.

— W przypadku przewodu HDMI-DVI może nie być dostępna rozdzielczość maksymalna.

Połączenie za pomocą kabla DP

DP



— Zaleca się stosowanie kabla DP dostarczonego jako akcesorium. Jeśli nie jest dostarczony, należy użyć kabla DP o długości 1,5 m lub mniejszej.

— Użyj kabla DP1.2 zgodnego ze standardem VESA lub nowszego i jego płci.

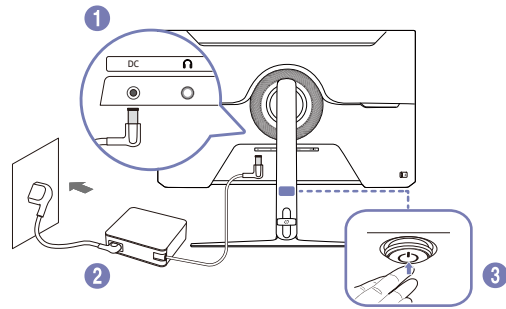
Podłączanie do słuchawek



— Podczas włączania dźwięku za pomocą przewodu HDMI-HDMI lub DP należy używać słuchawek.

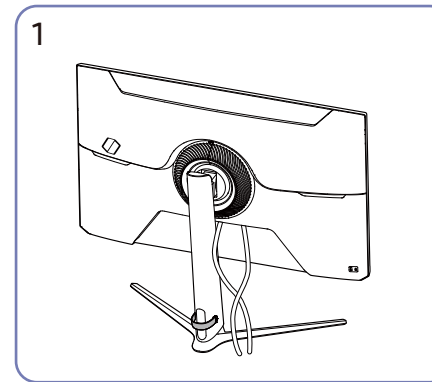
— Gniazdo słuchawek obsługuje tylko 3-żyłowy pierścień-ring (TRS).

Podłączanie zasilania

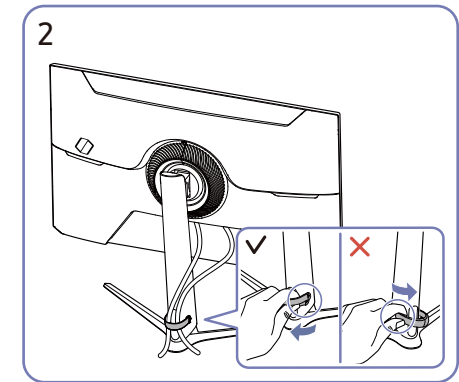


- 1 Podłącz kabel zasilający do zasilacza AC/DC. Następnie podłącz zasilacz AC/DC do portu DC z tyłu urządzenia.
 - 2 Następnie podłącz przewód zasilający do gniazda elektrycznego.
 - 3 Naciśnij przycisk JOG u dołu urządzenia, aby je włączyć.
- Napięcie wejściowe jest przetaczane automatycznie.

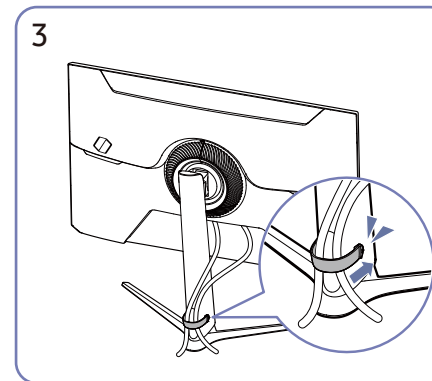
Porządkowanie podłączonych kabli



Podłącz odpowiednie kable.



Pociągnij prawy KABEL PODSTAWKI, aby wyjąć go z niej. Lewy KABEL PODSTAWKI może ulec uszkodzeniu w przypadku silnego pociągnięcia.



Umieść oba kable w uchwycie na kable w stojaku (KABEL PODSTAWKI), aby uporządkować przewody jak pokazano na rysunku. Montaż został zakończony.

Ustawianie optymalnej rozdzielczości

Po pierwszym włączeniu urządzenia po zakupie zostanie wyświetlony komunikat o ustawieniu optymalnej rozdzielczości.

Wybierz język komunikatów informacyjnych i zmień rozdzielczość na komputerze na optymalną.

- Jeśli nie zostanie wybrana opcja optymalnej rozdzielczości, komunikat będzie wyświetlany do trzech razy przez określony czas, nawet po wyłączeniu i ponownym włączeniu urządzenia.
- Jeśli chcesz ustawić optymalną rozdzielczość dla swojego komputera, zapoznaj się z rozdziałem Q&A - Pytania i odpowiedzi → „[Jak zmienić rozdzielczość?](#)”
- Częstotliwość odświeżania można dostosować do rozdzielczości ekranu, wybierając kolejno **Gra** → **Częstotliwość odświeżania** w menu ekranowym.
- Aby włączyć maksymalną częstotliwość odświeżania, ustaw **FreeSync Premium** na **Wł** lub ustaw **częstotliwość odświeżania** na **144 Hz**.

Rozdział 04

Menu


Przewodnik po klawiszach funkcyjnych → 

— Dostępne funkcje mogą się różnić w zależności od modelu urządzenia. Kolor i kształt części mogą różnić się od pokazanych na rysunku. Dane techniczne mogą ulec zmianie bez powiadomienia w celu poprawy jakości.

Gra

2-gi	3-ci	Opis
Tryb obrazu		<p>To menu zapewnia optymalną jakość obrazu odpowiednią dla środowiska, w którym będzie używany produkt.</p> <p>— To menu nie jest dostępne, gdy włączony jest tryb oszczędzania oczu.</p> <p>W trybie PC</p> <ul style="list-style-type: none">• Niestandardowy: Dostosuj ustawienia ekranu.• FPS: Zwiększ jasność ciemniejszych obszarów ekranu gry FPS (First-Person Shooter). Ten tryb zwiększa widoczność wrogów podczas rozgrywki FPS.• RTS: Zwiększ temperaturę barw i współczynnik kontrastu, aby poprawić widoczność ekranu RTS (Strategia czasu rzeczywistego) i minimap.• RPG: Ten tryb jest zoptymalizowany pod kątem grafiki 3D i wiadomości błyskawicznych na ekranie gry RPG (Role Playing Game).• AOS: Zwiększ współczynnik kontrastu, aby uzyskać jakość obrazu zoptymalizowaną dla ekranu gry AOS (Eon of Strife).• Kino: Uzyskaj jasność i ostrość monitorów odpowiednich do odtwarzania zawartości wideo i DVD.• Kontrast dynamiczny: Automatyczna regulacja kontrastu pozwala uzyskać zrównoważoną jasność.

2-gi	3-ci	Opis
		<p>W trybie AV</p> <p>Jeśli wejście zewnętrzne jest podłączone za pośrednictwem złącza HDMI/DP, a tryb PC/AV jest ustawiony na AV, tryb obrazu ma cztery ustawienia obrazu (Dynamiczny, Standardowy, Kino i Niestandardowy), które są fabrycznie zaprogramowane. Można włączyć opcję Dynamiczny, Standardowy, Kino lub Niestandardowy. Można wybrać opcję Niestandardowy, która automatycznie przywołuje własne ustawienia obrazu.</p> <ul style="list-style-type: none"> • Dynamiczny: Wybierz ten tryb, aby uzyskać wyraźniejszy obraz niż w trybie standardowym. • Standardowy: Wybierz ten tryb, gdy otoczenie jest jasne. • Kino: Wybierz ten tryb, gdy otoczenie jest ciemne. Pozwoli to zaoszczędzić energię i zmniejszyć zmęczenie oczu. • Niestandardowy: Wybierz ten tryb, aby dostosować obraz do własnych preferencji. <p>— Funkcja trybu obrazu jest dostępna tylko w określonej rozdzielczości AV, np. 720P przy 60 Hz i 1080P przy 60 Hz.</p>
Częstotliwość odświeżania		<p>Zmień częstotliwość odświeżania ekranu. Wyższa częstotliwość odświeżania może zmniejszyć zmęczenie oczu.</p> <ul style="list-style-type: none"> • 60 Hz / 120 Hz / 144 Hz <p>— To menu nie jest dostępne, gdy jest ustawiona opcja FreeSync Premium.</p> <p>— Zmiana częstotliwości odświeżania może powodować migotanie ekranu, w zależności od karty graficznej komputera.</p> <p>— Funkcja jest dostępna w komputerze PC wyposażonym w kartę graficzną, która może zmienić częstotliwość odświeżania. Nie jest on dostępny w urządzeniach (np. urządzeniach AV) o stałych częstotliwościach odświeżania. Jeśli funkcja jest włączona, ekran może być uszkodzony.</p> <p>— Jeśli używana jest funkcja częstotliwości odświeżania, a tekst wyświetlany na ekranie komputera wygląda na rozmyty lub uszkodzony, rozwiąż problem, zmieniając rozdzielczość ekranu komputera na zalecaną.</p>
Czarny korektor		<p>Dostosuj jasność ciemnych obszarów.</p> <p>Gdy wartość zbliży się do 1, ciemniejsze obszary ekranu stają się jaśniejsze, co ułatwia znajdowanie wrogów podczas gry. Aby łatwiej znaleźć wrogów podczas gry, użyj niższej wartości.</p> <p>Gdy wartość zbliży się do 20, ciemniejsze obszary ekranu stają się ciemniejsze, a kontrast wzrasta.</p> <ul style="list-style-type: none"> — To menu nie jest dostępne, gdy włączony jest tryb oszczędzania oczu. — To menu nie jest dostępne, gdy tryb obrazu jest ustawiony na tryb kinowy. — To menu nie jest dostępne, gdy włączona jest opcja Kontrast dynamiczny. — To menu nie jest dostępne w trybie AV przy określonej rozdzielczości AV, takiej jak 720P przy 60 Hz i 1080P przy 60 Hz.

2-gi	3-ci	Opis
Czas reakcji		<p>Przyspiesz szybkość reakcji panelu, aby obraz wideo prezentował się bardziej jaskrawo i naturalnie.</p> <ul style="list-style-type: none"> — Jeśli nie oglądasz filmu lub gry, najlepiej ustawić czas reakcji na standardowy lub szybszy. — To menu nie jest dostępne, gdy jest ustawiona opcja FreeSync Premium. — Jeśli dla opcji Tryb obrazu zostanie ustawiona wartość trybu Dynamiczny lub Tryb oszczędzania oczu zostanie ustawiona wartość Wł., menu Najszybszy (MBR) zostanie wyłączone. — Menu Najszybsze (MBR) jest dostępne tylko wtedy, gdy częstotliwość odświeżania jest ustawiona na 120 Hz i 144 Hz
FreeSync Premium		<p>Technologia FreeSync Premium to rozwiązanie, które eliminuje rozdarcie ekranu bez typowych opóźnień. FreeSync Premium może być obsługiwana, gdy używana jest karta graficzna AMD z obsługą rozwiązania FreeSync Premium. Aby uzyskać więcej informacji, patrz strona FreeSync (dla karty graficznej AMD).</p>
Rozmiar ekranu		<p>Wybierz najlepszy rozmiar i proporcje ekranu.</p> <ul style="list-style-type: none"> — To menu nie jest dostępne, gdy włączona jest funkcja FreeSync Premium. <p>W trybie PC</p> <ul style="list-style-type: none"> • Auto: Wyświetlanie obrazu zgodnie ze współczynnikiem proporcji źródła sygnału wejściowego. • Szeroki: Wyświetlanie obrazu na pełnym ekranie niezależnie od proporcji obrazu źródła sygnału wejściowego. <p>W trybie AV</p> <ul style="list-style-type: none"> • 4:3: Wyświetlanie obrazu o współczynniku proporcji 4:3. Nadaje się do filmów i standardowych audycji. • 16:9: Wyświetlanie obrazu o współczynniku proporcji 16:9. • Dopasowanie ekranu: Wyświetlanie obrazu z oryginalnym współczynnikiem proporcji bez wyłączenia funkcji przycinania. <ul style="list-style-type: none"> — Funkcja może nie być obsługiwana w zależności od portów dostarczonych z urządzeniem. — Zmiana rozmiaru ekranu jest dostępna po spełnieniu następujących warunków. <ul style="list-style-type: none"> — Źródłem sygnału jest 480p, 576p, 720p lub 1080p i produkt może wyświetlać się normalnie (nie każdy model może obsługiwać wszystkie te sygnały). — Ustawienie to można ustawić tylko wtedy, gdy wejście zewnętrzne jest podłączone za pośrednictwem złącza HDMI/DP, a tryb PC/AV jest ustawiony na AV.
Wirtualny punkt celowania		<ul style="list-style-type: none"> • Wył.: Wirtualny punkt celowania nie jest dostępny, gdy wybrana jest opcja Wył. • : Wybierz preferowany styl punktu celowania. • Resetuj pozycję: Przywróć domyślne położenie punktu celowania.

Zdjęcie

2-gi	3-ci	Opis
Tryb obrazu		<p>To menu zapewnia optymalną jakość obrazu odpowiednią dla środowiska, w którym będzie używany produkt.</p> <p>— To menu nie jest dostępne, gdy włączony jest tryb oszczędzania oczu.</p> <p>W trybie PC</p> <ul style="list-style-type: none">• Niestandardowy: Dostosuj ustawienia ekranu.• FPS: Zwiększ jasność ciemniejszych obszarów ekranu gry FPS (First-Person Shooter). Ten tryb zwiększa widoczność wrogów podczas rozgrywki FPS.• RTS: Zwiększ temperaturę barw i współczynnik kontrastu, aby poprawić widoczność ekranu RTS (Strategia czasu rzeczywistego) i minimap.• RPG: Ten tryb jest zoptymalizowany pod kątem grafiki 3D i wiadomości błyskawicznych na ekranie gry RPG (Role Playing Game).• AOS: Zwiększ współczynnik kontrastu, aby uzyskać jakość obrazu zoptymalizowaną dla ekranu gry AOS (Eon of Strife).• Kino: Uzyskaj jasność i ostrość monitorów odpowiednich do odtwarzania zawartości wideo i DVD.• Kontrast dynamiczny: Automatyczna regulacja kontrastu pozwala uzyskać zrównoważoną jasność. <p>W trybie AV</p> <p>Jeśli wejście zewnętrzne jest podłączone za pośrednictwem złącza HDMI/DP, a tryb PC/AV jest ustawiony na AV, tryb obrazu ma cztery ustawienia obrazu (Dynamiczny, Standardowy, Kino i Niestandardowy), które są fabrycznie zaprogramowane. Można włączyć opcję Dynamiczny, Standardowy, Kino lub Niestandardowy. Można wybrać opcję Niestandardowy, która automatycznie przywołuje własne ustawienia obrazu.</p> <ul style="list-style-type: none">• Dynamiczny: Wybierz ten tryb, aby uzyskać wyraźniejszy obraz niż w trybie standardowym.• Standardowy: Wybierz ten tryb, gdy otoczenie jest jasne.• Kino: Wybierz ten tryb, gdy otoczenie jest ciemne. Pozwoli to zaoszczędzić energię i zmniejszyć zmęczenie oczu.• Niestandardowy: Wybierz ten tryb, aby dostosować obraz do własnych preferencji. <p>— Funkcja trybu obrazu jest dostępna tylko w określonej rozdzielczości AV, np. 720P przy 60 Hz i 1080P przy 60 Hz.</p>


2-gi	3-ci	Opis
Jasność		<p>Można dostosować ogólną jasność obrazu (zakres: 0~100)</p> <p>Wyższa wartość spowoduje rozjaśnienie obrazu.</p> <p>— To menu nie jest dostępne, gdy włączony jest tryb oszczędzania oczu.</p>
Kontrast		<p>Dostosuj kontrast między obiektami a tłem (zakres: 0~100)</p> <p>Wyższa wartość spowoduje zwiększenie kontrastu, aby obiekt mógł się wydawać wyraźniejszy.</p> <p>— To menu nie jest dostępne, gdy dla opcji Tryb obrazu wybrano ustawienie Kino lub Tryb dynamicznego kontrastu.</p>
Ostrość		<p>Uczyń zarys obiektów bardziej wyraźnym lub rozmytym (zakres: 0~100)</p> <p>Wyższa wartość sprawi, że zarys obiektów będzie jaśniejszy.</p> <p>— To menu nie jest dostępne, gdy dla opcji Tryb obrazu wybrano ustawienie Kino lub Tryb dynamicznego kontrastu.</p>
Kolor		<p>Dostosuj odcień ekranu.</p> <ul style="list-style-type: none"> • Ton koloru: Wybierz kolor, który najlepiej odpowiada Twoim potrzebom. <ul style="list-style-type: none"> — Jeśli wejście zewnętrzne jest podłączone za pośrednictwem złącza HDMI/DP, a tryb PC/AV jest ustawiony na AV (720P przy 60 Hz i 1080P przy 60 Hz), ton koloru ma cztery ustawienia temperatury barw (Zimno, Normalna, Ciepło i Niestandardowa). • Czerwony: Dostosuj poziom nasycenia koloru czerwonego. Wartości bliższe do 100 oznaczają większą intensywność koloru. • Zielony: Dostosuj poziom nasycenia koloru zielonego. Wartości bliższe do 100 oznaczają większą intensywność koloru. • Niebieski: Dostosuj poziom nasycenia koloru niebieskiego. Wartości bliższe do 100 oznaczają większą intensywność koloru. • Gamma: Ustaw średni poziom luminancji. <p>— To menu nie jest dostępne, gdy włączony jest tryb oszczędzania oczu.</p> <p>— To menu nie jest dostępne, gdy tryb obrazu jest ustawiony na tryb kinowy.</p> <p>— To menu nie jest dostępne, gdy włączona jest opcja Kontrast dynamiczny.</p>



2-gi	3-ci	Opis
Poziom czerni HDMI		<p>W przypadku podłączenia odtwarzacza DVD lub dekodera do urządzenia za pośrednictwem złącza HDMI, może wystąpić pogorszenie jakości obrazu (spadek kontrastu/koloru, poziom czerni itp.), w zależności od podłączonego urządzenia źródłowego.</p> <p>W takim przypadku do dostosowania jakości obrazu można użyć opcji poziom czerni HDMI.</p> <ul style="list-style-type: none"> • Normalny: Ten tryb należy wybrać, jeśli współczynnik kontrastu nie ulega pogorszeniu. • Niski: Wybierz ten tryb, aby zmniejszyć poziom czerni i zwiększyć poziom bieli w przypadku obniżenia współczynnika kontrastu. <p>— Ta funkcja jest dostępna tylko w trybie HDMI.</p> <p>— Poziom czerni HDMI może nie być zgodny z niektórymi urządzeniami źródłowymi.</p> <p>— Funkcja poziom czerni HDMI jest dostępna tylko w określonej rozdzielczości AV, np. 720P przy 60 Hz i 1080P przy 60 Hz.</p> <p>— Dostosuj poziom czerni HDMI, ponieważ jakość obrazu może się różnić w zależności od urządzenia zewnętrznego.</p>
Tryb oszczędzania oczu		<p>Ustaw optymalną jakość obrazu odpowiednią do relaksu wzrokowego.</p> <p>TÜV Rheinland „Treść o niskiej emisji niebieskiego światła” to certyfikat dla produktów spełniających wymagania dla niższych poziomów niebieskiego światła. Gdy tryb oszczędzania oczu jest włączony, zmniejsza się niebieskie światło o długości fali około 400 nm i zapewnia to optymalną jakość obrazu odpowiednią do relaksu oczu. Jednocześnie poziom niebieskiego światła jest niższy niż w ustawieniach domyślnych i został przetestowany przez TÜV Rheinland i zatwierdzony, ponieważ spełnia wymagania norm TÜV Rheinland „Treść o niskiej emisji niebieskiego światła”.</p>


Ekran

2-gi	3-ci	Opis
Język		Ustawianie języka menu. — Zmiana ustawienia języka zostanie zastosowana tylko w menu ekranowym. — Nie będzie on stosowany do innych funkcji komputera.
Wyświetlanie czasu		Menu OSD zniknie automatycznie, jeśli nie będzie używane przez określony czas. Wyświetlanie czasu to funkcja umożliwiająca określenie godziny, o której menu OSD ma zniknąć.

System

2-gi	3-ci	Opis
Auto-diagnostyka		Ten test należy wykonać w przypadku wystąpienia problemu z obrazem monitora. — Podczas auto-diagnostyki nie wolno wyłączać zasilania ani zmieniać źródła sygnału wejściowego. Jeśli to możliwe, nie należy przerywać testowania.
 Głośność		Ustaw Głośność przyciskiem JOG w LEWO/PRAWO. — Aby włączyć funkcję Wyciszania , przejdź do ekranu sterowania Głośnością , a następnie użyj przycisku JOG, aby przesunąć ostrość w dół. — Aby wyłączyć funkcję Wyciszania , przejdź do ekranu regulacji Głośności , a następnie zwiększ lub zmniejsz Głośność .
Oszczędność ekologiczna		Funkcja Oszczędność ekologiczna zmniejsza zużycie energii poprzez sterowanie prądem elektrycznym wykorzystywanym przez panel monitora. — To menu nie jest dostępne, gdy włączony jest tryb oszczędzania oczu . <ul style="list-style-type: none">• Wył.: Wyłącz funkcję Oszczędność ekologiczna.• Auto: Pobór mocy zostanie automatycznie obniżony o około 10% w stosunku do bieżącego ustawienia. (Zmniejszenie zużycia energii zależy od warunków jasności ekranu klienta).• Niskie: Zużycie energii zostanie zmniejszone o 25% w stosunku do ustawienia domyślnego.• Wysokie: Zużycie energii zostanie zmniejszone o 50% w stosunku do ustawienia domyślnego.

2-gi	3-ci	Opis
Off Timer Plus	Przełącznik czasowy	<ul style="list-style-type: none"> • Przełącznik czasowy: Włącz tryb Przełącznika czasowego. • Wyłącz po: Przełącznik czasowy można ustawić w zakresie od 1 do 23 godzin. Urządzenie wyłączy się automatycznie po upływie określonej liczby godzin. <ul style="list-style-type: none"> — Ta opcja jest dostępna tylko wtedy, gdy dla opcji Przełącznik czasowy wybrano ustawienie Wł. — W przypadku produktów dostępnych na rynku w niektórych regionach Przełącznik czasowy jest ustawiony na automatyczne włączanie po 4 godzinach od włączenia urządzenia. Odbywa się to zgodnie z przepisami dotyczącymi zasilania. Jeśli nie chcesz, aby timer został aktywowany, przejdź do  → System → Off Timer Plus i ustaw przełącznik czasowy na Wył.
	Zegara ekologicznego	<ul style="list-style-type: none"> • Zegara ekologicznego: Włączanie trybu Zegara Eco. • Ekologicznego wył. po: Tryb Ekologicznego wył. po można ustawić w zakresie od 10 do 180 minut. Urządzenie wyłączy się automatycznie po upływie określonego czasu. <ul style="list-style-type: none"> — Ta opcja jest dostępna tylko wtedy, gdy dla opcji Zegara ekologicznego wybrano ustawienie Wł.
Tryb PC/AV		<p>Ustaw tryb PC/AV na AV. Rozmiar zdjęcia zostanie powiększony.</p> <p>Ta opcja jest przydatna podczas wyświetlania filmu.</p> <ul style="list-style-type: none"> — Obsługiwane są wyłącznie produkty o powierzchni wyświetlania 16:9 lub 16:10. — Jeśli urządzenie pracuje w trybie HDMI, DisplayPort i na ekranie wyświetlany jest komunikat Sprawdź połączenie kablowe i ustawienia urządzenia źródłowego, naciśnij przycisk JOG, aby wyświetlić ekran przewodnika po klawiszach funkcyjnych, a następnie wybierz  → System → Tryb PC/AV → HDMI, DisplayPort → komputer lub AV.
Wykrywanie źródła		<p>Jako metodę rozpoznawania sygnału wejściowego należy wybrać opcję Auto lub Manual.</p>
Czas powtarzania klawiszy		<p>Steruje szybkością reakcji przycisku po jego naciśnięciu.</p> <p>Można wybrać przyspieszenie, 1s lub 2s. Jeśli wybrano opcję nie powt., polecenie reaguje tylko raz po naciśnięciu przycisku.</p>
Dioda LED zasilania włączona		<p>Skonfiguruj ustawienia, aby włączyć lub wyłączyć diodę LED zasilania znajdującą się w dolnej części urządzenia.</p> <ul style="list-style-type: none"> • Praca: Dioda LED zasilania świeci się, gdy urządzenie jest włączone. • Tryb gotowości: Dioda LED zasilania świeci się, gdy urządzenie jest wyłączone.

2-gi	3-ci	Opis
Aktualizacja oprogramowania		<p>Aktualizacja oprogramowania za pomocą pliku aktualizacji na urządzeniu USB.</p> <ol style="list-style-type: none"> 1 Zapisz plik aktualizacji (w formacie .bin) pobranego ze strony internetowej firmy Samsung (http://www.samsung.com/sec) na urządzeniu pamięci masowej USB. 2 Podłącz urządzenie USB do portu SERVICE (SERWISOWEGO) monitora. Wybierz  → System → Aktualizacja oprogramowania 3 Postępuj zgodnie z instrukcjami wyświetlanymi na ekranie, aby kontynuować aktualizację. 4 Po zakończeniu aktualizacji urządzenie wyłączy się i włączy automatycznie. 5 Wyjmij przewód zasilający z gniazdka elektrycznego, a następnie podłącz go ponownie po wyłączeniu urządzenia. <ul style="list-style-type: none"> — Aby przeprowadzić aktualizację oprogramowania za pomocą pamięci USB, najpierw sformatuj pamięć USB w systemie FAT32. — Podczas aktualizacji upewnij się, że w katalogu głównym zapisywany jest tylko jeden plik BIN (.bin). — Jeśli w urządzeniu USB nie znaleziono żadnych plików aktualizacji. Sprawdź urządzenie USB i spróbuj ponownie. Zostanie wyświetlony komunikat, prawdopodobnie z następujących powodów. <ul style="list-style-type: none"> — Pamięć USB nie jest podłączona do portu SERWISOWEGO. — Pliki w podłączonej pamięci USB nie są zgodnymi formatami. — W podłączonej pamięci USB nie znaleziono prawidłowych plików aktualizacji. (W pamięci nie zapisano żadnych plików aktualizacji lub nazwy plików są nieprawidłowe). — Nie wyłączaj urządzenia do czasu zakończenia aktualizacji. I w miarę możliwości należy zapobiegać zakłóceniom aktualizacji. W przypadku przerwania aktualizacji urządzenie powraca do poprzedniej wersji. — Nie jest to problem związany z monitorem, ponieważ podczas aktualizacji USB przy podłączonym konwerterze DVI-HDMI ekran może migać na zielono. Aktualizacja oprogramowania odbywa się normalnie. W związku z tym należy poczekać na jej zakończenie.
Zresetuj wszystko		Przywrócenie domyślnych ustawień fabrycznych urządzenia.

Informacje

Wyświetlanie bieżących informacji o oprogramowaniu. Patrz ekran monitora rzeczywistego.

Rozdział 05

Instalacja oprogramowania

Easy Setting Box



Funkcja Easy Setting Box umożliwia użytkownikom korzystanie z urządzenia poprzez podzielenie wielu sekcji.

Aby zainstalować najnowszą wersję oprogramowania Easy Setting Box, pobierz ją ze strony internetowej firmy Samsung (<http://www.samsung.com>).

- Oprogramowanie to może nie działać prawidłowo, jeśli komputer nie zostanie ponownie uruchomiony po zakończeniu instalacji.
- Ikona Easy Setting Box może nie być wyświetlana w zależności od systemu komputera i specyfikacji produktu.
- Jeśli ikona skrótu nie pojawi się, naciśnij klawisz F5.

Ograniczenia i problemy z instalacją

Instalacja Easy Setting Box może być zakłócana przez kartę graficzną, płytę główną i środowisko sieciowe.

Wymagania systemowe

SYSTEM OPERACYJNY

- Windows 7 32Bit/64Bit
- Windows 8 32Bit/64Bit
- Windows 8.1 32Bit/64Bit
- Windows 10 32Bit/64Bit

Sprzęt

- Co najmniej 32 MB pamięci
- Co najmniej 60 MB wolnego miejsca na dysku twardym

Instalacja sterownika

Aby zainstalować najnowszą wersję sterownika produktu, pobierz ją ze strony internetowej firmy Samsung (<http://www.samsung.com>).

- Można ustawić optymalną rozdzielczość i częstotliwość dla tego urządzenia, instalując odpowiednie sterowniki.

Rozdział 06

Instrukcja rozwiązywania problemów

Wymagania przed skontaktowaniem się z Centrum Obsługi Klienta firmy Samsung

— Przed skontaktowaniem się z Centrum Obsługi Klienta firmy Samsung należy sprawdzić produkt w następujący sposób. Jeśli problem nie ustąpi, skontaktuj się z Centrum Obsługi Klienta firmy Samsung.

Diagnostyka produktu (problem z ekranem)

Jeśli na ekranie monitora wystąpi problem, należy uruchomić [auto-diagnostykę](#), aby sprawdzić, czy monitor działa prawidłowo.

Sprawdzanie rozdzielczości i częstotliwości

Jeśli zostanie wybrana nieobsługiwana rozdzielczość (patrz [Tabela standardowego trybu sygnału](#)), przez krótki czas może pojawić się komunikat **Tryb nieoptymalny** lub ekran może nie być wyświetlany prawidłowo.

— Wyświetlana rozdzielczość może się różnić w zależności od ustawień komputera i kabli.

Sprawdzić następujące elementy.

Problem z instalacją (tryb PC)

Ekran pozostaje włączony i wyłączony.

Sprawdź połączenie kablowe między urządzeniem a komputerem i upewnij się, że złącza są zablokowane.

Puste miejsca znajdują się po wszystkich czterech stronach ekranu, gdy do urządzenia i komputera podłączony jest przewód HDMI lub HDMI-DVI.

Puste miejsca na ekranie nie mają nic wspólnego z urządzeniem.

Puste miejsca na ekranie są spowodowane przez komputer lub kartę graficzną. Aby rozwiązać problem, dostosuj rozmiar ekranu w ustawieniach HDMI lub DVI dla karty graficznej.

Jeśli menu ustawień karty graficznej nie ma opcji dostosowania rozmiaru ekranu, należy zaktualizować sterownik karty graficznej do najnowszej wersji.

(Aby uzyskać więcej informacji na temat regulacji ustawień ekranu, skontaktuj się z producentem karty graficznej lub komputera).

Problem z ekranem


Dioda LED zasilania jest wyłączona. Ekran nie włącza się.

Sprawdź, czy przewód zasilający jest prawidłowo podłączony.

Jeśli na ekranie monitora wystąpi problem, należy uruchomić [auto-diagnostykę](#), aby sprawdzić, czy monitor działa prawidłowo.

Zostanie wyświetlony komunikat **Sprawdź połączenie kablowe i ustawienia urządzenia źródłowego**.

Sprawdź czy kabel jest prawidłowo podłączony do urządzenia.

Jeśli monitor działa w trybie HDMI lub DisplayPort, naciśnij przycisk JOG, aby wyświetlić ekran funkcji Key Guide (Przewodnik po klawiszach funkcyjnych), a następnie wybierz  → System → Tryb PC/AV → HDMI, DisplayPort → PC lub AV.

Wyświetlany jest tryb nieoptymalny

Ten komunikat pojawia się, gdy sygnał z karty graficznej przekracza maksymalną rozdzielczość lub częstotliwość urządzenia.

Zmień maksymalną rozdzielczość i częstotliwość w zależności od wydajności urządzenia, korzystając z tabeli standardowego trybu sygnału ([str. 34](#)).

Obrazy na ekranie wyglądają na zniekształcone.

Sprawdź połączenie kablowe z urządzeniem.

Ekran nie jest wyraźny. Ekran jest rozmazany.

Odłącz wszystkie akcesoria (przedłużacz wideo itp.) i spróbuj ponownie.

Ustaw rozdzielczość i częstotliwość na zalecany poziom.

Ekran wydaje się niestabilny i chwiejny. Na ekranie pozostały cienie lub obrazy-widma.

Sprawdź czy rozdzielczość i częstotliwość komputera mieszczą się w zakresie rozdzielczości i częstotliwości zgodnym z urządzeniem. Następnie, jeśli to konieczne, zmień ustawienia, korzystając z tabeli standardowego trybu sygnału ([str. 34](#)) w niniejszej instrukcji oraz z menu **Informacje** na urządzeniu.

Ekran jest zbyt jasny. Ekran jest zbyt ciemny.

Dostosuj **jasność i kontrast**.

Kolor ekranu jest niespójny.

Zmień ustawienia **kolorów**.

Kolory na ekranie mają cień i są zniekształcone.

Zmień ustawienia **kolorów**.

Biały nie wygląda naprawdę na biało.

Zmień ustawienia **kolorów**.

Na ekranie nie ma obrazu, a dioda zasilania miga co 0,5 do 1 sekundy.

Urządzenie działa w trybie oszczędzania energii.

Naciśnij dowolny klawisz na klawiaturze lub przesunij mysz, aby powrócić do normalnego trybu pracy.

Tekst jest rozmazany.

W przypadku korzystania z systemu operacyjnego Windows (np. Windows 7, Windows 8, Windows 8.1 lub Windows 10): Przejdź do: Panel sterowania → Czcionki → Ustaw tekst ClearType i zmień **Włącz ClearType**.

Odtwarzanie wideo jest niechlujne.

Odtwarzanie dużych plików wideo w wysokiej rozdzielczości może być niechlujne. Może tak być, ponieważ odtwarzacz wideo nie jest zoptymalizowany pod kątem zasobów komputera.

Spróbuj odtworzyć plik w innym odtwarzaczu wideo.

Problem z dźwiękiem

Brak dźwięku.

Sprawdź ponownie stan podłączonego przewodu audio i/lub wyreguluj głośność.

Sprawdź głośność.

Sprawdź czy dźwięk jest wyciszony.

Głośność jest zbyt niska.

Regulacja głośności.

Jeśli głośność nadal jest niska po ustawieniu jej na maksymalnym poziomie, wyreguluj ją na karcie dźwiękowej komputera lub w programie komputerowym.

Film jest dostępny, ale nie ma dźwięku.

Dźwięk nie jest słyszalny, jeśli do podłączenia urządzenia wejściowego używany jest przewód HDMI-DVI.

Podłącz urządzenie za pomocą przewodu HDMI lub DP.

Problem z urządzeniem źródłowym

Podczas uruchamiania komputera słychać sygnał dźwiękowy.

Jeśli podczas uruchamiania komputera słychać sygnał dźwiękowy, oddaj komputer do serwisu.

PYTANIA I ODPOWIEDZI

- Więcej informacji na temat regulacji można znaleźć w instrukcji obsługi komputera lub karty graficznej.
- Ścieżka do ustawień zależy od zainstalowanego systemu operacyjnego.

Jak zmienić częstotliwość?

Ustaw częstotliwość na karcie graficznej.

- Windows 7: Przejdź do Panel sterowania → Wygląd i dostosowanie → Ekran → Rozdzielczość ekranu → Ustawienia zaawansowane → Monitor i dostosuj częstotliwość odświeżania ekranu w ustawieniach monitora.
- Windows 8 (Windows 8.1): Przejdź do opcji Ustawienia → Panel sterowania → Wygląd i dostosowanie do własnych potrzeb → Ekran → Rozdzielczość ekranu → Ustawienia zaawansowane → Monitor i dostosuj częstotliwość odświeżania w menu Ustawienia monitora.
- Windows 10: Przejdź do opcji Ustawienia → System → ekran → Zaawansowane ustawienia wyświetlania → Właściwości karty wyświetlania → Monitor i dostosuj częstotliwość odświeżania ekranu w menu Ustawienia monitora.

Jak mogę zmienić rozdzielczość?

- Windows 7: Przejdź do Panel sterowania → Wygląd i dostosowanie → Ekran → Rozdzielczość ekranu → Regulacja rozdzielczości.
- Windows 8 (Windows 8.1): Przejdź do opcji Ustawienia → Panel sterowania → Wygląd i dostosowanie → Ekran → Regulacja rozdzielczości i dostosuj rozdzielczość.
- Windows 10: Przejdź do opcji Ustawienia → System → Wyświetlacz → Zaawansowane ustawienia wyświetlania i dostosuj rozdzielczość.

Jak ustawić tryb oszczędzania energii?

- Windows 7: Przejdź do Panel sterowania → Wygląd i dostosowanie → Dostosowanie → Ustawienia wygaszacza ekranu → Opcje zasilania lub Konfiguracja systemu BIOS na komputerze.
 - Windows 8 (Windows 8.1): Przejdź do opcji Ustawienia → Panel sterowania → Wygląd i dostosowanie → Dostosowanie → Ustawienia wygaszacza ekranu → Opcje zasilania lub Konfiguracja systemu BIOS na komputerze.
 - Windows 10: Przejdź do opcji Ustawienia → Ustawienia osobiste → Ekran blokady → Ustawienia limitu czasu ekranu → Zasilanie i tryb uśpienia lub Konfiguracja systemu BIOS na komputerze.
-

Rozdział 07

Dane techniczne

Ogólne

Nazwa modelu	S24AG30 *	S27AG30 *
Rozmiar	Klasa 24 (23,8 cala / 60,4 cm)	Klasa 27 (27 cala / 68,6 cm)
Obszar wyświetlania	527,04 mm (poziomo) x 296,46 mm (pionowo)	597,888 mm (poziomo) x 336,312 mm (pionowo)
Rozstaw pikseli	0,2745 mm (poziomo) x 0,2745 mm (pionowo)	0,3114 mm (poziomo) x 0,3114 mm (pionowo)
Maksymalny zegar pikseli	346,5 MHz	346,5 MHz
Zasilacz	AC100-240V~ 50/60Hz	
	W oparciu o napięcie prądu przemiennego zasilacza. Informacje o napięciu prądu stałego urządzenia znajdują się na etykiecie produktu.	
Złącza sygnałowe	HDMI, port wyświetlacza	
Warunki środowiskowe	Obsługa Temperatura: 10 °C – 40 °C (50 °F – 104 °F) Wilgotność: 10–80%, bez kondensacji	
	Przechowywanie Temperatura: -20 °C – 45 °C (-4 °F – 113 °F) Wilgotność: 5–95%, bez kondensacji	

-
- Standard Plug & Play
To urządzenie może być zainstalowane i używane z każdym systemem zgodnym z funkcją Plug & Play. Obustronna wymiana danych między urządzeniem a systemem komputerowym optymalizuje ustawienia urządzenia. Instalacja urządzenia odbywa się automatycznie. Niemniej jednak można dostosować ustawienia instalacji do własnych potrzeb.
 - Plamki (piksele) ekranowe
Z uwagi na sposób produkcji urządzenia mniej więcej jeden piksel na milion może być jaśniejszy lub ciemniejszy na panelu LCD. Nie ma to wpływu na wydajność produktu.
 - W celu polepszenia jakości producent zastrzega sobie prawo do zmiany powyższych danych technicznych bez wcześniejszego powiadomienia.
 - Szczegółowe dane techniczne urządzeń można znaleźć na stronie internetowej firmy Samsung.
 - Aby uzyskać dostęp do informacji dotyczących efektywności energetycznej tego produktu w Europejskim rejestrze etykiet energetycznych (EPREL), odwiedź stronę https://eprel.ec.europa.eu/qr/*****.
***** to numer rejestracyjny EPREL produktu. Numer rejestracji można znaleźć na tabliczce znamionowej produktu.
 - Bez migotania
Urządzenie nie ma widocznego lub niewidzialnego migotania w zakresie 0–3000Hz.

Tabela standardowego trybu sygnału

Nazwa modelu		S24AG30 * / S27AG30 *
Synchronizacja (dane techniczne PANELU)	Częstotliwość pionowa	48 - 144 Hz
Rozdzielczość	Optymalna rozdzielczość	1920 x 1080 @ 144 Hz
	Maksymalna rozdzielczość	1920 x 1080 @ 144 Hz

Jeśli z komputera zostanie przesłany sygnał, który należy do następujących standardowych trybów sygnału, ekran zostanie automatycznie dostosowany. Jeśli sygnał przesyłany z komputera nie należy do standardowych trybów sygnału, ekran może być pusty, nawet jeśli włączy się dioda zasilania. W takim przypadku należy zmienić ustawienia zgodnie z poniższą tabelą, korzystając z instrukcji obsługi karty graficznej.

Rozdzielczość	Częstotliwość pozioma (kHz)	Częstotliwość pionowa (Hz)	Zegar pikseli (MHz)	Synchronizacja biegunowości (H/V)	Port	
					WEJŚCIE HDMI	DP IN
IBM, 720 x 400	31,469	70,087	28,322	-/+	0	0
MAC, 640 x 480	35,000	66,667	30,240	-/-	0	0
MAC, 832 x 624	49,726	74,551	57,284	-/-	0	0
MAC, 1152 x 870	68,681	75,062	100,000	-/-	0	0
VESA, 640 x 480	31,469	59,940	25,175	-/-	0	0
VESA, 640 x 480	37,861	72,809	31,500	-/-	0	0
VESA, 640 x 480	37,500	75,000	31,500	-/-	0	0
VESA, 800 x 600	35,156	56,250	36,000	+/+	0	0
VESA, 800 x 600	37,879	60,317	40,000	+/+	0	0
VESA, 800 x 600	48,077	72,188	50,000	+/+	0	0
VESA, 800 x 600	46,875	75,000	49,500	+/+	0	0
VESA, 1024 x 768	48,363	60,004	65,000	-/-	0	0
VESA, 1024 x 768	56,476	70,069	75,000	-/-	0	0
VESA, 1024 x 768	60,023	75,029	78,750	+/+	0	0
VESA, 1152 x 864	67,500	75,000	108,000	+/+	0	0

Rozdzielczość	Częstotliwość pozioma (kHz)	Częstotliwość pionowa (Hz)	Zegar pikseli (MHz)	Synchronizacja biegunowości (H/V)	Port	
					WEJŚCIE HDMI	DP IN
VESA, 1280 x 720	45,000	60,000	74,250	+/+	0	0
VESA, 1280 x 800	49,702	59,810	83,500	-/+	0	0
VESA, 1280 x 1024	63,981	60,020	108,000	+/+	0	0
VESA, 1280 x 1024	79,976	75,025	135,000	+/+	0	0
VESA, 1440 x 900	55,935	59,887	106,500	-/+	0	0
VESA, 1600 x 900	60,000	60,000	108,000	+/+	0	0
VESA, 1680 x 1050	65,290	59,954	146,250	-/+	0	0
VESA, 1920 x 1080	67,500	60,000	148,500	+/+	0	0
VESA CVT, 1920 x 1080	135,000	120,000	297,000	-/+	0	0
VESA, 1920 x 1080	158,400	143,981	325,670	+/+	0	-
VESA, 1920 x 1080	166,580	144,000	346,500	+/-	-	0

— Częstotliwość pozioma

Czas wymagany do skanowania pojedynczej linii od lewej do prawej strony ekranu jest nazywany cyklem poziomym. Wzajemna liczba cyklu poziomego jest nazywana częstotliwością poziomą. Częstotliwość pozioma jest mierzona w kHz.

— Częstotliwość pionowa

Wielokrotne wyświetlanie tego samego obrazu dziesiątki razy na sekundę pozwala na oglądanie naturalnych obrazów. Częstotliwość powtarzania jest nazywana „częstotliwością pionową” lub „częstotliwością odświeżania” i jest podawana w Hz.

— W celu uzyskania optymalnej jakości obrazu ze względu na charakter panelu urządzenie może być ustawione na tylko jedną rozdzielczość dla każdego rozmiaru ekranu. Użycie rozdzielczości innej niż określona może spowodować obniżenie jakości obrazu. Aby tego uniknąć, zaleca się wybranie optymalnej rozdzielczości określonej dla posiadanego urządzenia.

Rozdział 08

Załącznik

Odpowiedzialność za usługę Pay Service (koszt dla klientów)

— W przypadku żądania usługi, pomimo gwarancji, możemy obciążyć użytkownika kosztami wizyty serwisanta w następujących przypadkach.

Nie jest to usterka produktu

Czyszczenie produktu, regulacja, objaśnienie, ponowna instalacja itp.

- Jeśli pracownik serwisu technicznego zostanie poproszony o podanie instrukcji obsługi produktu lub po prostu dostosuje opcje bez konieczności demontażu produktu.
- Jeśli defekt jest spowodowany czynnikami środowiskowymi (Internet, antena, sygnał przewodowy itp.)
- Jeśli produkt jest ponownie instalowany lub urządzenia są podłączone dodatkowo po zainstalowaniu zakupionego produktu po raz pierwszy.
- Jeśli urządzenie jest ponownie instalowane w celu przemieszczenia go w inne miejsce lub przeniesienia do innego domu.
- Jeśli klient wymaga instrukcji dotyczących korzystania z produktu innej firmy.
- Jeśli klient wymaga instrukcji dotyczących korzystania z sieci lub programu innej firmy.
- Jeśli klient wymaga instalacji oprogramowania i konfiguracji dla produktu.
- Jeśli pracownik serwisu usuwa/oczyszcza pył lub obce materiały znajdujące się wewnątrz urządzenia.
- Jeśli klient życzy sobie instalacji dodatkowo po zakupie produktu za pośrednictwem strony domowej lub przez Internet.

Uszkodzenie produktu spowodowane jest przez klienta

Uszkodzenie produktu spowodowane jest niewłaściwym działaniem lub nieprawidłową naprawą

Jeśli uszkodzenie produktu jest spowodowane przez:

- Uderzenie zewnętrzne lub upadek.
- Korzystanie z materiałów eksploatacyjnych lub sprzedawanych oddzielnie produktów nieokreślonych przez firmę Samsung.
- Naprawa przez osobę nie będącą inżynierem zewnętrznej firmy serwisowej lub partnera firmy Samsung Electronics co., Ltd.
- Przebudowa lub naprawa produktu przez klienta.
- Używanie go z nieprawidłowym napięciem lub nieautoryzowanymi połączeniami elektrycznymi.
- Nieprzestrzeganie zaleceń zawartych w „przestrogach” w instrukcji obsługi.

Inne

- W przypadku awarii produktu z powodu kłęski żywiołowej (błyskawica, ogień, trzęsienie ziemi, uszkodzenie przeciwpożarowe itp.)
- Jeśli wszystkie elementy eksploatacyjne są zużyte (akumulator, toner, światła fluorescencyjne, głowica, wibrator, lampa, filtr, taśma itp.)

— Jeśli klient złoży wniosek o usługę w przypadku, gdy produkt nie ma wad, może zostać naliczona za to opłata. Dlatego należy najpierw zapoznać się z instrukcją obsługi.

FreeSync (dla karty graficznej AMD)

FreeSync to rozwiązanie eliminujące rozdarcie ekranu bez typowych opóźnień i opóźnień. Funkcja ta eliminuje rozdarcie ekranu i opóźnienia podczas gry. Popraw swoje wrażenia z gry.

Elementy menu **FreeSync** wyświetlane na monitorze mogą się różnić w zależności od modelu monitora i zgodności z kartą graficzną AMD.

- **Wył.:** Wyłącz funkcję **FreeSync**.
- **Wł.:** Włącz funkcję FreeSync dla kart graficznych AMD. Podczas grania w niektóre gry może wystąpić sporadyczne migotanie.

Zastosuj optymalną rozdzielczość podczas korzystania z funkcji **FreeSync**.

Metoda ustawiania częstotliwości odświeżania jest opisana w części Q & A → Jak zmienić częstotliwość?

- Funkcja **FreeSync** jest dostępna tylko w trybie **HDMI** lub **DisplayPort**. Podczas korzystania z funkcji **FreeSync** należy używać przewodu HDMI/DP dostarczonego przez producenta.
- Jeśli używana jest funkcja **FreeSync**, a tekst wyświetlany na ekranie komputera wygląda na rozmazany lub uszkodzony, rozwiąż problem, zmieniając rozdzielczość ekranu komputera na zalecaną.

W przypadku korzystania z funkcji FreeSync podczas gry mogą wystąpić następujące objawy:

- Ekran może migać w zależności od typu karty graficznej, ustawień opcji gry lub odtwarzania filmu. Spróbuj wykonać następujące czynności: Zmniejsz wartości ustawień gry, zmień bieżący tryb **FreeSync** na **wyłączony** lub odwiedź stronę internetową firmy AMD, aby sprawdzić wersję sterownika graficznego i zaktualizować ją do najnowszej wersji.
- Podczas korzystania z funkcji **FreeSync** ekran może migotać z powodu zmiany częstotliwości wyjściowej karty graficznej.
- Szybkość reakcji podczas gry może się zmieniać w zależności od rozdzielczości. Wyższa rozdzielczość zazwyczaj zmniejsza szybkość reakcji.
- Jakość dźwięku monitora może ulec pogorszeniu.

- W przypadku wystąpienia jakichkolwiek problemów podczas korzystania z tej funkcji należy skontaktować się z centrum serwisowym firmy Samsung.
- Jeśli rozdzielczość ekranu zostanie zmieniona, gdy funkcja jest **włączona**, ekran może okresowo wygasnąć z powodu karty graficznej. Ustaw **FreeSync** na **Wył.** i zmień rozdzielczość.
- Funkcja jest niedostępna w urządzeniach (np. urządzeniach AV) bez karty graficznej AMD. Jeśli funkcja jest włączona, ekran może być uszkodzony.

Modele na liście karty graficzne obsługują funkcję FreeSync

Z **FreeSync** można korzystać tylko w przypadku określonych modeli kart graficznych AMD. Obsługiwane karty graficzne można znaleźć na poniższej liście:

Upewnij się, że zainstalowano najnowsze oficjalne sterowniki graficzne firmy AMD obsługujące **FreeSync**.

- Dodatkowe modele kart graficznych AMD obsługujące **FreeSync** można znaleźć w oficjalnej witrynie firmy AMD.
- Wybierz **FreeSync** **wył.**, jeśli używasz karty graficznej innego producenta.
- Podczas korzystania z **FreeSync** za pomocą kabla HDMI może ona nie działać z powodu ograniczenia przepustowości określonej karty graficznej AMD.

- Seria Radeon™ RX Vega
- Seria Radeon™ RX 500
- Seria Radeon™ RX 400
- Seria Radeon™ R9/R7 300 (z wyjątkiem R9 370/ X, R7 370/X, R7 265)
- Radeon™ Pro Duo (wydanie 2016)
- Seria Radeon™ R9 Nano
- Seria Radeon™ R9 Fury
- Seria Radeon™ R9/R7 200 (z wyjątkiem R9 270/ X, R9 280/X)