



Instrukcja obsługi

PODSUMOWANIE

Ten podręcznik zawiera dane techniczne i informacje o funkcjach monitora, konfigurowaniu monitora i korzystaniu z monitora.

Informacje prawne

© Copyright 2021 HP Development Company, L.P.

HDMI, logo HDMI oraz High-Definition Multimedia Interface są znakami towarowymi lub zarejestrowanymi znakami towarowymi firmy HDMI Licensing LLC. Windows jest znakiem towarowym lub zarejestrowanym znakiem towarowym firmy Microsoft Corporation w Stanach Zjednoczonych i/lub w innych krajach. USB Type-C® i USB-C® są zarejestrowanymi znakami towarowymi organizacji USB Implementers Forum. DisplayPort™, logo DisplayPort™ i VESA® są znakami towarowymi lub zarejestrowanymi znakami towarowymi należącymi do Video Electronics Standards Association (VESA) w Stanach Zjednoczonych i innych krajach.

Informacje zamieszczone w niniejszym dokumencie mogą ulec zmianie bez powiadomienia. Jedyne gwarancje, jakie są udzielane przez firmę HP na jej produkty i usługi, są jawnie określone w oświadczeniach gwarancyjnych dołączonych do takich produktów i usług. Żadne sformułowanie zawarte w niniejszej dokumentacji nie może być traktowane jako dodatkowa gwarancja. Firma HP nie ponosi odpowiedzialności za ewentualne błędy techniczne czy redakcyjne, ani za braki występujące w niniejszym dokumencie.

Uwagi dotyczące produktu


Niniejszy podręcznik opisuje funkcje występujące w większości modeli. W zakupionym produkcie niektóre funkcje mogą być niedostępne. Aby uzyskać dostęp do najnowszej instrukcji obsługi, przejdź do <http://www.hp.com/support>, a następnie postępuj zgodnie z instrukcjami w celu znalezienia swojego produktu. Następnie wybierz opcję **Instrukcje obsługi**.


Wydanie pierwsze: wrzesień 2021


Numer katalogowy dokumentu: M84596-241


0 podręczniku


Ten podręcznik zawiera dane techniczne i informacje o funkcjach monitora, konfigurowaniu monitora i korzystaniu z oprogramowania. W zależności od modelu monitor może nie być wyposażony we wszystkie opisanej w niniejszym podręczniku funkcje.

-
-  **OSTRZEŻENIE!** Wskazuje na niebezpieczną sytuację, której nieuniknięcie **może** spowodować poważne obrażenia ciała lub śmierć.

 -  **OSTROŻNIE:** Wskazuje na niebezpieczną sytuację, której nieuniknięcie **może** spowodować lekkie lub średnie obrażenia ciała.

 -  **WAŻNE:** Wskazuje informacje uznawane za ważne, ale niezwiązane z zagrożeniami (np. informacje dotyczące szkód materialnych). Ostrzega użytkownika, że niezastosowanie się do opisanej procedury może skutkować utratą danych albo uszkodzeniem sprzętu lub oprogramowania. Zawiera także podstawowe informacje – objaśnienia lub instrukcje.

 -  **UWAGA:** Zawiera dodatkowe informacje, które podkreślają lub uzupełniają ważne punkty w tekście głównym.

 -  **WSKAZÓWKA:** Zawiera pomocne porady dotyczące ukończenie zadania.
-

HDMI™
HIGH-DEFINITION MULTIMEDIA INTERFACE

Ten produkt obsługuje technologię HDMI.

Spis treści

1 Rozpoczęcie pracy	1
Ważne informacje dotyczące bezpieczeństwa.....	1
Więcej zasobów HP	2
Przygotowanie do kontaktu z pomocą techniczną	2
Zapoznavanie się z monitorem	3
Cechy	3
Elementy z przodu	4
Elementy z przodu — modele z zakrzywionym ekranem	5
Elementy z tyłu	6
Elementy z tyłu — modele z zakrzywionym ekranem	7
Elementy z boku	8
Elementy kamery internetowej	9
Umieszczenie numeru seryjnego i numeru produktu	10
Przygotowywanie monitora do użytkowania.....	10
Mocowanie podstawy monitora	10
Mocowanie monitora do modeli z zakrzywionym ekranem	11
Montaż monitora	12
Demontaż podstawy monitora.....	13
Demontaż podstawy monitora z ekranem zakrzywionym	13
Mocowanie monitora do urządzenia montażowego	14
Prowadzenie kabli.....	14
Podłączanie kabli	15
Podłączanie urządzeń USB	18
Regulacja monitora.....	18
Instalacja linki zabezpieczającej.....	21
Włączanie monitora	21
Informacje HP o znakach wodnych i utrwaleniu obrazu	22
2 Korzystanie z monitora	23
Pobieranie oprogramowania i narzędzi	23
Pobieranie oprogramowania HP Display Center	23
Plik informacyjny (INF)	23
Plik dopasowywania kolorów obrazu.....	23
Używanie menu ekranowego	24
Korzystanie z przycisków funkcyjnych menu ekranowego (OSD)	24
Zmiana funkcji przycisków	25
Zmianianie ustawień trybu zasilania (tylko wybrane modele)	25
Korzystanie z automatycznego trybu uśpienia (tylko wybrane produkty)	26
Korzystanie z kamery	26

Konfiguracja funkcji rozpoznawania twarzy Windows Hello	27
Używanie kamery komputera do obsługi funkcji Windows Hello	28
Używanie kamery monitora do obsługi funkcji Windows Hello	28
Korzystanie z wielu monitorów za pośrednictwem złącza DisplayPort (wybrane modele)	28
3 Tryb USB Type-C i tryb Display Only (Tylko wyświetlacz)	30
Tryb USB Type-C	30
Tryb Display Only (Tylko wyświetlacz)	30
4 Wsparcie techniczne i rozwiązywanie problemów	31
Rozwiązywanie najczęściej spotykanych problemów	31
Blokada przycisków	32
5 Konserwacja monitora	33
Instrukcje dotyczące konserwacji	33
Czyszczenie monitora	33
Transportowanie monitora	34
Załącznik A Dane techniczne	35
Specyfikacja techniczna modeli 60,5 cm (23,8 cala)	35
Specyfikacja techniczna modeli 68,6 cm (27 cala)	35
Specyfikacja techniczna modeli 86,4 cm (34 cala)	36
Wstępnie ustawione rozdzielczości ekranu	37
Model o przekątnej 60,5 cm (23,8 cali)	37
Model o przekątnej 68,6 cm (27 cali)	38
Model o przekątnej 86,4 cm (34 cali)	39
Tryby wideo wysokiej rozdzielczości	40
Funkcja oszczędzania energii	40
Załącznik B Ułatwienia dostępu	41
HP i ułatwienia dostępu	41
Znajdowanie potrzebnych narzędzi	41
Zaangażowanie firmy HP	41
International Association of Accessibility Professionals (IAAP)	42
Wyszukiwanie najlepszej technologii ułatwień dostępu	42
Ocena własnych potrzeb	42
Dostępność produktów firmy HP	42
Standardy i ustawodawstwo	43
Standardy	43
Mandat 376 — EN 301 549	43
Web Content Accessibility Guidelines (WCAG)	43
Ustawodawstwo i przepisy	44
Przydatne zasoby i łącza dotyczące ułatwień dostępu	44
Organizacje	44
Instytucje edukacyjne	45
Inne zasoby dotyczące niepełnosprawności	45

Łączy firmy HP	45
Kontakt z pomocą techniczną	45
Indeks.....	47

1 Rozpoczęcie pracy

Przeczytaj ten rozdział, aby dowiedzieć się, gdzie można znaleźć dodatkowe zasoby HP.

Ważne informacje dotyczące bezpieczeństwa

Do monitora dołączono kabel zasilający. W przypadku użycia innego kabla źródło zasilania i połączenia muszą być zgodne z tym monitorem. Informacje o właściwym dla tego monitora kablu zasilającym można znaleźć w dokumencie *Informacje na temat produktu* znajdującym się w dołączonej dokumentacji.

⚠ OSTRZEŻENIE! Aby ograniczyć ryzyko porażenia prądem elektrycznym lub uszkodzenia sprzętu:

- Kabel zasilający należy podłączać do gniazdka sieci elektrycznej znajdującego się w łatwo dostępnym miejscu.
- Jeśli wtyczka kabla zasilającego jest 3-bolcowa, należy ją podłączyć do uziemionego 3-stykowego gniazdka sieci elektrycznej.
- Aby odłączyć komputer od zasilania, należy wyjąć wtyczkę przewodu zasilającego z gniazdka sieci elektrycznej. Odłączając kabel zasilający od gniazda prądu przemiennego, należy pociągnąć za wtyczkę, nie za przewód.

Ze względów bezpieczeństwa na przewodach zasilających ani innych przewodach nie należy kłaść żadnych przedmiotów. Należy zadbać o właściwe poprowadzenie wszystkich przewodów zasilających i innych przewodów podłączonych do monitora, aby uniemożliwić deptanie po nich, ciągnięcie i chwytanie ich oraz potknięcie się o nie.


Aby zmniejszyć ryzyko odniesienia poważnych obrażeń, należy zapoznać się z treścią dokumentu zatytułowanego *Bezpieczeństwo i komfort pracy* dostarczonego z instrukcjami obsługi. Opisano w nim poprawną konfigurację stacji roboczej, właściwą postawę oraz właściwe nawyki pracy mające wpływ na zdrowie użytkowników komputerów. Ponadto dokument *Bezpieczeństwo i komfort pracy* zawiera istotne informacje na temat bezpieczeństwa elektrycznego i mechanicznego. Dokument *Bezpieczeństwo i komfort pracy* jest również dostępny w witrynie internetowej pod adresem <http://www.hp.com/ergo>.


📄 WAŻNE: W celu zabezpieczenia monitora i komputera przed uszkodzeniem należy podłączyć wszystkie kable zasilające komputera i jego urządzeń zewnętrznych (np. monitora, drukarki, skanera) do urządzenia ochrony przeciwprzepięciowej, na przykład do listwy zasilającej lub zasilacza awaryjnego UPS. Nie wszystkie listwy zapewniają ochronę przeciwprzepięciową; na listwie musi znajdować się odpowiednia informacja o zapewnieniu takiej ochrony. Należy używać listew zasilających, których producent oferuje wymianę uszkodzonego sprzętu w przypadku awarii zabezpieczenia antyprzepięciowego.

Należy używać mebli odpowiednich rozmiarów zaprojektowanych tak, aby mogły stanowić prawidłową podstawę monitora.

⚠ OSTRZEŻENIE! Monitor nieprawidłowo umieszczony na kredensie, półce na książki, regale, biurku, głośnikach, skrzyni lub wózku może spaść, powodując obrażenia ciała.

⚠ OSTRZEŻENIE! **Ryzyko niestabilności:** Urządzenie może spaść, powodując poważne obrażenia ciała lub śmierć. Aby zapobiec obrażeniom, monitor należy bezpiecznie przymocować do podłogi lub ściany zgodnie z instrukcją instalacji.

 **OSTRZEŻENIE!** To urządzenie nie nadaje się do użytku w miejscach, gdzie mogą być obecne dzieci.

 **UWAGA:** Ten produkt jest przeznaczony do rozrywki. Należy rozważyć umieszczenie monitora w środowisku o kontrolowanym oświetleniu, aby uniknąć zakłóceń powodowanych światłem z otoczenia i odbiciami od jasnych powierzchni, które tworzą odbicia na ekranie.

Więcej zasobów HP

Skorzystaj z tej tabeli, aby znaleźć zasoby zawierające szczegółowe informacje o produkcie, porady dotyczące obsługi itd.

Tabela 1-1 Dodatkowe informacje

Źródło informacji	Spis treści
Instrukcja konfiguracji	Omówienie konfiguracji i funkcji monitora
Pomoc techniczna HP	<p>Aby uzyskać pomoc HP lub rozwiązać problem związany ze sprzętem i oprogramowaniem, przejdź na stronę http://www.hp.com/support i wykonaj instrukcje wyświetlane na ekranie, aby znaleźć swój produkt.</p> <p>— lub —</p> <p>Wybierz ikonę Wyszukiwania na pasku zadań, wpisz <code>pomoc</code> w polu wyszukiwania, a następnie wybierz opcję HP Support Assistant.</p> <p>— lub —</p> <p>Wybierz ikonę znaku zapytania znajdującą się na pasku zadań.</p>

UWAGA: Skontaktuj się z działem obsługi klienta, aby wymienić kabel zasilający, zasilacz sieciowy (tylko wybrane produkty) lub inne kable dostarczone z monitorem.

Przygotowanie do kontaktu z pomocą techniczną

Skorzystaj z poniższych informacji w celu rozwiązania problemu.

Jeśli nie uda się rozwiązać problemu za pomocą wskazówek dotyczących rozwiązywania problemów zamieszczonych w części [Wsparcie techniczne i rozwiązywanie problemów na stronie 31](#), należy zadzwonić do działu pomocy technicznej, aby uzyskać dodatkową pomoc. Kontaktując się, należy mieć przygotowane następujące informacje.

- Numer modelu monitora
- Numer seryjny monitora
- Data zakupu na fakturze
- Warunki w jakich wystąpił problem
- Otrzymane komunikaty o błędach
- Konfiguracja sprzętu
- Nazwa i wersja używanego sprzętu oraz oprogramowania

Zapoznanie się z monitorem

Monitor jest wyposażony w funkcje najwyższej klasy. W tym rozdziale zawarto informacje o elementach komputera, ich lokalizacji i sposobie działania.

Cechy

W zależności od modelu monitor może być wyposażony w następujące funkcje:

Funkcje wyświetlacza


- Użyteczna powierzchnia ekranu o przekątnej 60,5 cm (23,8 cali) i rozdzielczości 1920 × 1080, z pełnoekranową obsługą niższych rozdzielczości; wyposażony w funkcję skalowania niestandardowego, co umożliwia wyświetlanie obrazu o maksymalnej wielkości przy zachowaniu oryginalnych proporcji obrazu
- Użyteczna powierzchnia ekranu o przekątnej 68,6 cm (27 cali) i rozdzielczości 2560 × 1440, z pełnoekranową obsługą niższych rozdzielczości; wyposażony w funkcję skalowania niestandardowego, co umożliwia wyświetlanie obrazu o maksymalnej wielkości przy zachowaniu oryginalnych proporcji obrazu
- Użyteczna powierzchnia zakrzywionego ekranu o przekątnej 86,4 cm (34 cale) i rozdzielczości 3440 × 1440, z pełnoekranową obsługą niższych rozdzielczości; wyposażony w funkcję skalowania niestandardowego, co umożliwia wyświetlanie obrazu o maksymalnej wielkości przy zachowaniu oryginalnych proporcji obrazu
- Wyświetlacz ciekłokrystaliczny (LCD) z aktywną matrycą wykonaną w technologii IPS (In-Plane Switching) (wybrane modele)
- Wyświetlacz ciekłokrystaliczny (LCD) z aktywną matrycą wykonaną w technologii VA (Vertical Alignment) (wybrane modele)
- Szeroki gamut kolorów zapewniający pokrycie przestrzeni kolorów sRGB
- Panel matowy z podświetleniem LED
- Szeroki kąt widzenia umożliwiający spoglądanie na monitor z pozycji siedzącej lub stojącej oraz przemieszczanie się podczas spoglądania
- Możliwość regulacji pochylenia, obrotu i wysokości
- Możliwość zmiany orientacji monitora w celu wyświetlania informacji w układzie poziomym lub pionowym (wybrane modele)
- Cztery przyciski menu ekranowego OSD, z których trzy można przekonfigurować tak, aby pozwalały szybko uzyskać dostęp do najczęściej używanych funkcji
- Menu ekranowe (OSD) w kilku językach umożliwiające łatwą konfigurację monitora i optymalizację wyświetlanego obrazu
- Funkcja oszczędzania energii, dzięki której monitor spełnia wymagania dotyczące zmniejszonego zużycia energii
- Gniazdo z tyłu monitora do podłączenia opcjonalnej linki zabezpieczającej
- Uchwyt na kable i przewody

Złącza

- Wejście sygnału wideo DisplayPort™
- Złącze wyjściowe DisplayPort OUT (wybrane modele)
- Wejście sygnału wideo High-Definition Multimedia Interface™ (HDMI)
- Gniazdo wyjściowe audio (słuchawkowe)/wejściowe audio (mikrofonowe) typu combo
- Port USB Type-C®
- Koncentrator USB wyposażony w jeden port USB Type-C do połączenia z komputerem (typu upstream) oraz cztery porty USB do połączeń z urządzeniami USB (typu downstream)
- Kabel USB Type-C znajduje się w zestawie
- Gniazdo RJ-45 (sieciowe)
- Obsługa technologii Plug and Play (jeśli jest obsługiwana przez system operacyjny)

Podstawa monitora

- Możliwość odłączenia podstawy pozwalająca na zamocowanie monitora w dowolny sposób
- Mocowanie HP Quick Release 2 pozwala szybko zamontować monitor w podstawie (zatrzaskowo) i zdemontować go wygodnie za pomocą przesuwanego mechanizmu zwalniającego

 **UWAGA:** Informacje o bezpieczeństwie i zgodności z przepisami – patrz *Informacje o produkcji* dostarczone w dokumentacji. Aby uzyskać dostęp do najnowszej instrukcji obsługi, przejdź do <http://www.hp.com/support>, a następnie postępuj zgodnie z instrukcjami w celu znalezienia swojego produktu. Następnie wybierz opcję **Instrukcje obsługi**.

Elementy z przodu

Skorzystaj z tej ilustracji i tabeli, aby zidentyfikować elementy z przodu monitora.

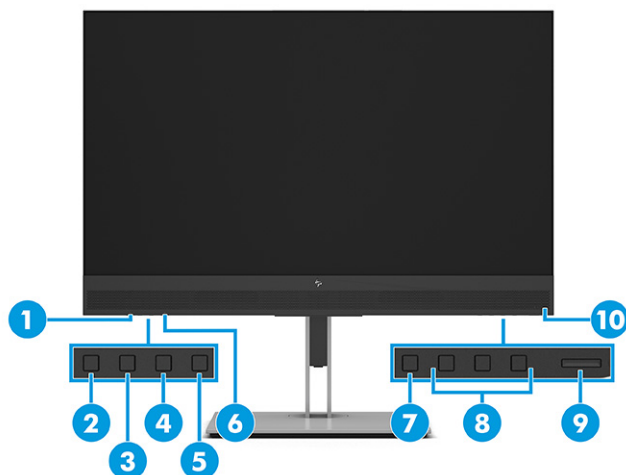


Tabela 1-2 Elementy z przodu wraz z opisami

Element	Opis
(1) Lampka wyciszenia dźwięku głośnika	On (Wł.): Dźwięk z głośnika jest wyciszony. Off (Wył.): Dźwięk z głośnika nie jest wyciszony.
(2) Przycisk wyciszania dźwięku głośnika	Wycisza i przywraca dźwięk głośników.
(3) Zmniejsz głośność	Zmniejsza stopniowo głośność dźwięku po naciśnięciu klawisza.
(4) Zwiększ głośność	Zwiększa stopniowo głośność dźwięku po naciśnięciu klawisza.
(5) Przycisk wyciszenia mikrofonu	Wycisza mikrofon.
(6) Wskaźnik wyciszenia mikrofonu	On (Wł.): mikrofon jest wyciszony. Off (Wył.): Mikrofon nie jest wyciszony.
(7) Przycisk OSD menu (Menu ekranowe)	Naciśnięcie tego przycisku powoduje wyświetlenie menu ekranowego.
(8) Przyciski OSD (z możliwością przypisywania funkcji)	Gdy menu OSD jest otwarte, za pomocą tych przycisków można poruszać się po menu. Opis tych funkcji można znaleźć w części Korzystanie z przycisków funkcyjnych menu ekranowego (OSD) na stronie 24 . Użytkownik może zmienić funkcje przypisane do tych przycisków, aby szybko uzyskiwać dostęp do najczęściej używanych operacji. Patrz Zmiana funkcji przycisków na stronie 25 .
(9) Przycisk zasilania	Umożliwia włączanie i wyłączenie monitora.
(10) Wskaźnik zasilania	On (Wł.): Zasilanie monitora jest włączone. Off (Wył.): Zasilanie monitora jest wyłączone.

Elementy z przodu — modele z zakrzywionym ekranem

Skorzystaj z tej ilustracji i tabeli, aby zidentyfikować elementy z przodu monitora z zakrzywionym ekranem.

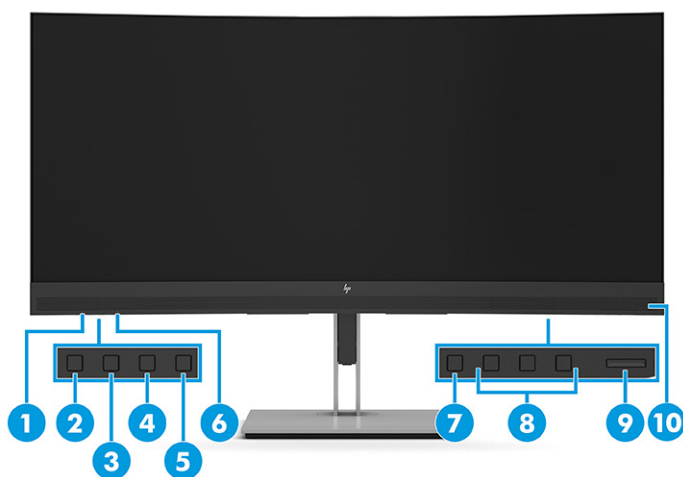


Tabela 1-3 Elementy z przodu wraz z opisami

Element	Opis
(1) Lampka wyciszenia dźwięku	On (Wł.): Dźwięk z głośnika jest wyciszony. Off (Wył.): Dźwięk z głośnika nie jest wyciszony.
(2) Przycisk wyciszenia dźwięku	Wycisza i przywraca dźwięk głośników.
(3) Zmniejsz głośność	Zmniejsza stopniowo głośność dźwięku po naciśnięciu i przytrzymaniu klawisza.
(4) Zwiększ głośność	Zwiększa stopniowo głośność głośników po naciśnięciu i przytrzymaniu klawisza.
(5) Wyciszenie mikrofonu	Wycisza mikrofon.
(6) Wskaźnik wyciszenia mikrofonu	On (Wł.): mikrofon jest wyciszony. Off (Wył.): Mikrofon nie jest wyciszony.
(7) Przycisk Menu	Naciśnięcie tego przycisku powoduje wyświetlenie menu ekranowego. Gdy menu ekranowe jest otwarte, świeci wskaźnik Menu .
(8) Przyciski OSD (z możliwością przypisywania funkcji)	Gdy menu OSD jest otwarte, za pomocą tych przycisków można poruszać się po menu. Opis tych funkcji można znaleźć w części Korzystanie z przycisków funkcyjnych menu ekranowego (OSD) na stronie 24 . Użytkownik może zmienić funkcje przypisane do tych przycisków, aby szybko uzyskiwać dostęp do najczęściej używanych operacji. Patrz Zmiana funkcji przycisków na stronie 25 .
(9) Przycisk zasilania	Umożliwia włączanie i wyłączanie monitora.
(10) Wskaźnik zasilania	On (Wł.): Zasilanie monitora jest włączone. Off (Wył.): Zasilanie monitora jest wyłączone.

Elementy z tyłu

Skorzystaj z tej ilustracji i tabeli, aby zidentyfikować elementy z tyłu monitora.

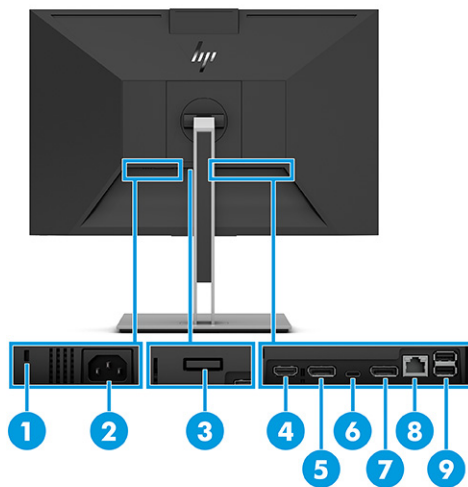


Tabela 1-4 Elementy z tyłu wraz z opisami

Element	Opis
(1)	Gniazdo linki zabezpieczającej Służy do podłączania opcjonalnej linki zabezpieczającej.
(2)	Złącze zasilania Służy do podłączenia monitora do gniazda zasilania.
(3)	Zatrzask zwalnający HP VESA® Zwalnia monitor z podstawy lub uchwytu montażowego.
(4)	Port HDMI UWAGA: Podłącz kabel USB Type-C między urządzeniem źródłowym a monitorem, aby móc korzystać z kamery internetowej, mikrofonu, sieci i portów USB monitora.
(5)	Złącze wejściowe DisplayPort IN UWAGA: Podłącz kabel USB Type-C między urządzeniem źródłowym a monitorem, aby móc korzystać z kamery internetowej, mikrofonu, sieci i portów USB monitora.
(6)	Port USB Type-C Umożliwia podłączenie kabla USB Type-C do urządzenia źródłowego, takiego jak komputer lub konsola do gier. Port USB Type-C może działać jako port wejściowy wideo/audio DisplayPort lub złącze USB 3.1. Może również służyć do dostarczania urządzeniu maksymalnie 65 W mocy. Dostępne wartości napięcia wyjściowego przy mocy wyjściowej 65 W to 5 V / 9 V / 12 V / 15 V / 20 V. Port ten pozwala także na korzystanie z kamery internetowej, mikrofonu, sieci oraz portów USB.
(7)	Złącze DisplayPort Out Służy do szeregowego podłączania monitora do innego monitora w celu przesyłania do nich sygnału w technologii wielostrumieniowej.
(8)	Gniazdo RJ-45 (sieciowe) Służy do podłączenia monitora do sieci.
(9)	Porty USB (2) Umożliwia podłączanie urządzeń USB.

Elementy z tyłu — modele z zakrzywionym ekranem

Skorzystaj z tej ilustracji i tabeli, aby zidentyfikować elementy z tyłu monitora.

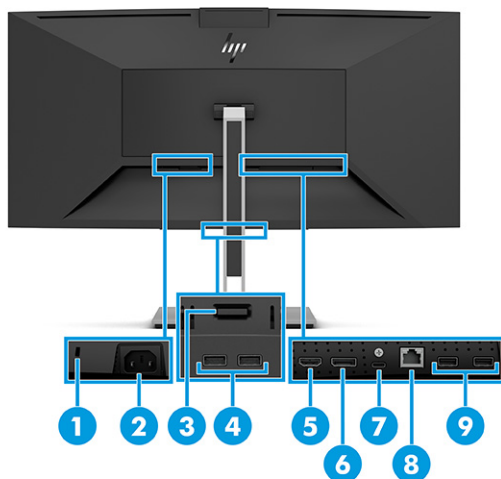


Tabela 1-5 Elementy z tyłu wraz z opisami

Element	Opis
(1)	Gniazdo linki zabezpieczającej Służy do podłączania opcjonalnej linki zabezpieczającej.
(2)	Złącze zasilania Służy do podłączenia monitora do gniazda zasilania.
(3)	Zatrząsk zwalniający VESA Zwalnia monitor z podstawy lub uchwytu montażowego.
(4)	Porty USB (2) Umożliwia podłączenie urządzeń USB.
(5)	Port HDMI Umożliwia podłączenie kabla HDMI do urządzenia źródłowego, takiego jak komputer lub konsola do gier. UWAGA: Podłącz kabel USB Type-C między urządzeniem źródłowym a monitorem, aby móc korzystać z kamery internetowej, mikrofonu, sieci i portów USB monitora
(6)	Złącze DisplayPort Umożliwia podłączenie kabla DisplayPort do urządzenia źródłowego, takiego jak komputer lub konsola do gier. UWAGA: Podłącz kabel USB Type-C między urządzeniem źródłowym a monitorem, aby móc korzystać z kamery internetowej, mikrofonu, sieci i portów USB monitora.
(7)	Port USB Type-C Umożliwia podłączenie kabla USB Type-C do urządzenia źródłowego, takiego jak komputer lub konsola do gier. Port USB Type-C może działać jako port wejściowy wideo/audio DisplayPort lub złącze USB 3.0. Może również służyć do dostarczania urządzeniu maksymalnie 65 W mocy. Dostępne wartości napięcia wyjściowego przy mocy wyjściowej 65 W to 5 V / 9 V / 12 V / 15 V / 20 V. Podłączenie urządzenia źródłowego do tego portu monitora za pomocą kabla USB Type-C umożliwia korzystanie z kamery internetowej, mikrofonu, sieci oraz portów USB monitora.
(8)	Gniazdo RJ-45 (sieciowe) Służy do podłączenia monitora do sieci.
(9)	Porty USB (2) Umożliwia podłączenie urządzeń USB.

Elementy z boku

W celu zidentyfikowania elementów z boku monitora należy użyć tej ilustracji i tabeli.



Tabela 1-6 Elementy z boku wraz z opisami

Element	Opis
(1) Port USB 1.2 z funkcją BC (ładowanie baterii) (wybrane modele)	Umożliwia podłączanie urządzeń USB, przesył danych z dużą szybkością i ładowanie małych urządzeń (takich jak smartfon). UWAGA: W celu naładowania małego urządzenia zewnętrznego należy użyć standardowego kabla USB Type-A do ładowania lub adaptera kablowego (do zakupienia osobno).
(2) Port USB (wybrane modele)	Umożliwia podłączenie kabla USB do urządzenia peryferyjnego, takiego jak klawiatura, mysz lub dysk twardy USB.
(3) Gniazdo wyjściowe audio (słuchawkowe)/wejściowe audio (mikrofonowe) typu combo	Umożliwia podłączenie opcjonalnych głośników stereo ze wzmacniaczem, słuchawek nausznych lub dousznych, zestawu słuchawkowego lub kabla audio telewizora. Umożliwia także podłączenie opcjonalnego zestawu słuchawek z mikrofonem. To złącze jack nie obsługuje opcjonalnych niezależnych mikrofonów. OSTROŻNIE: Ze względu na ryzyko uszkodzenia słuchu przed użyciem słuchawek nausznych, lub dousznych należy odpowiednio dostosować poziom głośności. Dodatkowe informacje dotyczące bezpieczeństwa można znaleźć w dokumencie <i>Informacje o produkcie</i> dołączonym do produktu.

Elementy kamery internetowej

Skorzystaj z tej ilustracji i tabeli, aby zidentyfikować elementy kamery internetowej.



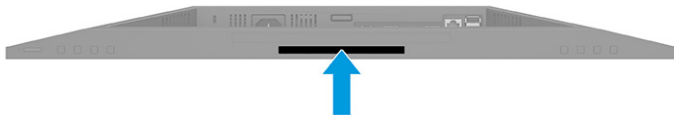
UWAGA: Kamerę internetową można przechylać w zakresie od -20° do 5° .

Tabela 1-7 Elementy kamery internetowej wraz z opisami

Element	Opis
(1) Mikrofony	Mikrofony z funkcją redukcji szumów.
(2) Wskaźnik kamery internetowej	On (Wł.): kamera pracuje.
(3) Obiektyw kamery RGB	Rejestruje obraz podczas konferencji wideo.
(4) Obiektyw kamery IR	Przekazuje obraz w podczerwieni na potrzeby funkcji Windows Hello.
(5) Wskaźnik płytki dotykowej IR	On (Wł.): kamera na podczerwień jest w użyciu.

Umieszczenie numeru seryjnego i numeru produktu

W zależności od produktu numer seryjny i numer produktu znajdują się na etykiecie z tyłu monitora lub na etykiecie umieszczonej od spodu na przedniej ściance monitora. Numery te mogą być potrzebne podczas kontaktowania się z firmą HP w celu uzyskania pomocy.



Przygotowywanie monitora do użytkowania

W tej części opisano sposób mocowania podstawy monitora lub uchwyty ściennego oraz opcje podłączania monitora do komputera, komputera przenośnego, konsoli do gier lub podobnego urządzenia.

- ⚠ OSTRZEŻENIE!** Aby zmniejszyć ryzyko odniesienia poważnych obrażeń, zapoznaj się z dokumentem *Bezpieczeństwo i komfort pracy*. Opisano w nim poprawną konfigurację stacji roboczej, właściwą postawę oraz właściwe nawyki pracy mające wpływ na zdrowie użytkowników komputerów. Dokument *Bezpieczeństwo i komfort pracy* zawiera również ważne informacje dotyczące bezpieczeństwa elektrycznego i mechanicznego. Dokument *Bezpieczeństwo i komfort pracy* jest dostępny w Internecie na stronie <http://www.hp.com/ergo>.
- 📄 WAŻNE:** Podczas przenoszenia lub trzymania monitora należy zwracać uwagę, aby nie dotykać powierzchni panelu LCD. Nacisk na panel może spowodować niejednorodność kolorów lub zaburzenia orientacji ciekłych kryształów. W takim przypadku przywrócenie normalnego stanu ekranu tak uszkodzonego monitora jest niemożliwe.
- 📄 WAŻNE:** Aby zapobiec porysowaniu, odkształceniu lub pęknięciom ekranu i zapobiec uszkodzeniu przycisków sterowania, należy położyć monitor ekranem do dołu na płaskiej powierzchni, na której została położona gąbka ochronna lub miękka tkanina.

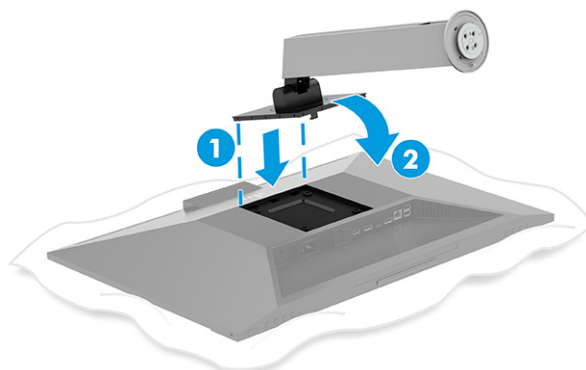
Mocowanie podstawy monitora

Prawidłowy montaż podstawy monitora ma krytyczne znaczenie dla bezpieczeństwa użytkownika. W tej części opisano sposób bezpiecznego mocowania podstawy.

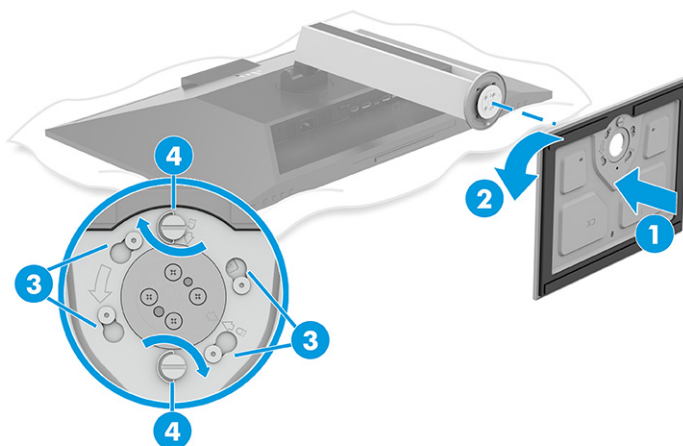
- 💡 WSKAZÓWKA:** Należy dokładnie rozważyć umiejscowienie monitora, ponieważ światło z otoczenia i jasne powierzchnie mogą powodować przeszkadzające odbicia.
- 📄 UWAGA:** Procedura mocowania podstawy monitora może się różnić w zależności od modelu.

1. Umieść monitor ekranem do dołu w pudełku lub na płaskiej powierzchni wyłożonej gąbką ochronną lub czystą, suchą tkaniną.
2. Wsuń górną krawędź płytki montażowej podstawy do wgłębienia z tyłu monitora (1).

3. Zatrzaśnij podstawę na swoim miejscu obracając ją w dół (2).



4. Umieść cokół od spodu podstawy (1) i obróć przekręć podstawę w lewo, aby zablokować ją na swoim miejscu (2).
5. Sprawdź, czy strzałki na podstawie są wyrównane (3). Następnie umieść dwie śruby motylkowe w cokole podstawy i dokręć je (4).



Mocowanie monitora do modeli z zakrzywionym ekranem

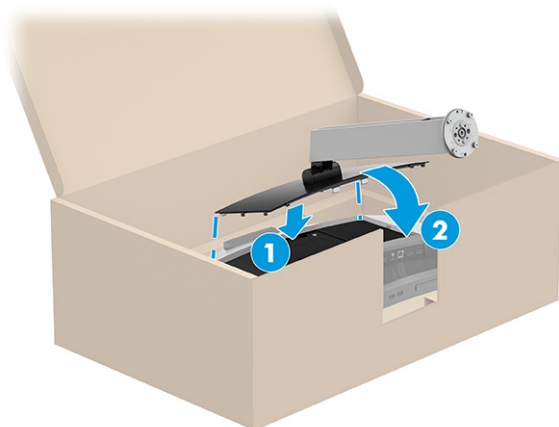
Prawidłowy montaż podstawy monitora ma krytyczne znaczenie dla bezpieczeństwa użytkownika. W tej części opisano sposób bezpiecznego mocowania podstawy do monitora z zakrzywionym ekranem.

WSKAZÓWKA: Należy dokładnie rozważyć umiejscowienie monitora, ponieważ światło z otoczenia i jasne powierzchnie mogą powodować przeszkadzające odbicia.

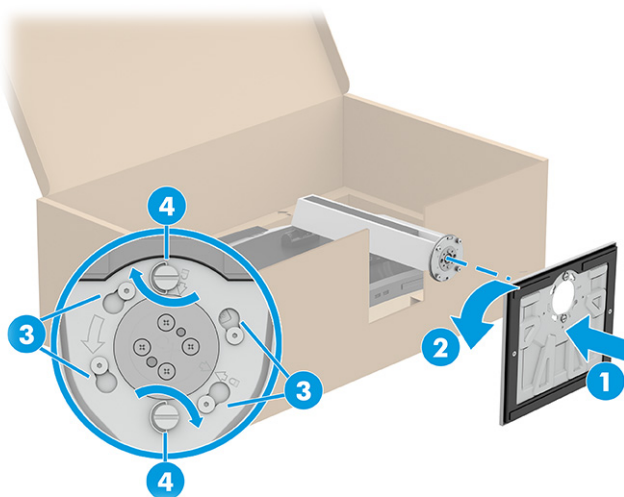
UWAGA: Procedura mocowania podstawy monitora może się różnić w zależności od modelu.

1. Podczas gdy monitor leży ekranem do dołu w pudełku, umieść górną krawędź płytki montażowej podstawy we wgłębieniu z tyłu monitora (1).

2. Zatrzaśnij podstawę na swoim miejscu obracając ją w dół (2).





3. Umieść cokół od spodu podstawy (1) i obróć przekręć podstawę w lewo, aby zablokować ją na swoim miejscu (2).
4. Sprawdź, czy strzałki na podstawie są wyrównane (3). Następnie umieść dwie śruby motylkowe w cokole podstawy i dokręć je (4).



Montaż monitora


Aby podłączyć monitor do ściany za pomocą ramienia przegubowego lub innego uchwytu montażowego, wykonaj czynności opisane w tej części, aby bezpiecznie podłączyć monitor.

-  **WAŻNE:** Monitor jest wyposażony w otwory montażowe o rozstawie 100 mm zgodne ze standardem przemysłowym VESA. W celu podłączenia wspornika montażowego innej firmy należy zastosować cztery wkręty 4 mm o skoku 0,7 mm i długości 10 mm. Dłuższe wkręty mogą uszkodzić monitor. Należy sprawdzić, czy osprzęt montażowy danego producenta jest zgodny ze standardem VESA, a jego nośność jest wystarczająca do utrzymania ciężaru monitora. W celu uzyskania jak najlepszej wydajności należy użyć kabla zasilającego i kabla wideo dostarczonych wraz z monitorem.

 **UWAGA:** Urządzenie jest przystosowane do mocowania ściennego za pomocą wspornika montażowego zgodnego ze standardem UL-listed lub CSA-listed.

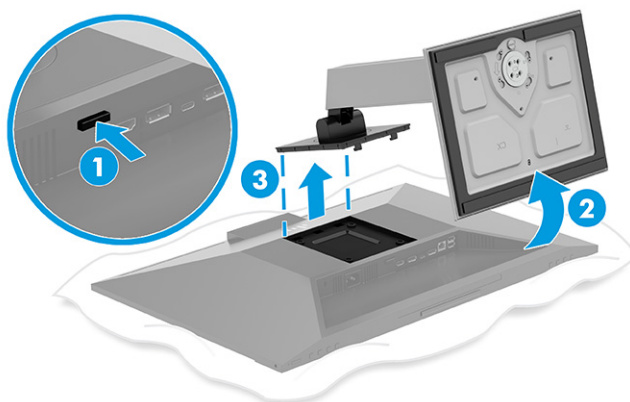
Demontaż podstawy monitora

Jeśli zdecydujesz się użyć uchwytu ściennego zamiast zamocowanej do monitora podstawy, najpierw zdemontuj podstawę.

 **WAŻNE:** Przed przystąpieniem do demontażu monitor należy wyłączyć i odłączyć wszystkie kable.


 **WAŻNE:** Firma HP zaleca, aby monitor ustawiać i stabilizować wykonując opisane czynności we dwie osoby.

1. Odłącz wszystkie kable i odsuń je od monitora.
2. Umieść monitor ekranem do dołu na płaskiej powierzchni wyłożonej gąbką ochronną lub czystą, suchą tkaniną.
3. Przesuń do góry zatrzask znajdujący się w pobliżu dolnej środkowej części płytki montażowej podstawy monitora (1).
4. Przekręć dolną część podstawy w górę, aż płytka montażowa wysunie się z wgłębienia w monitorze (2).
5. Wysuń podstawę z wgłębienia (3).



Demontaż podstawy monitora z ekranem zakrzywionym

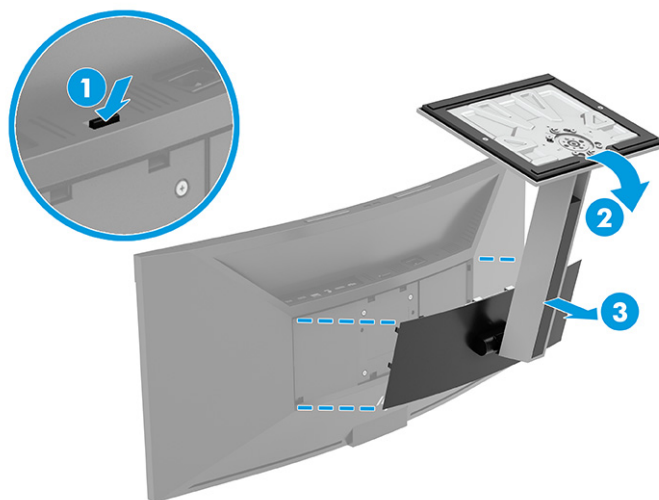
Jeśli zdecydujesz się użyć uchwytu ściennego zamiast podstawy zamocowanej do monitora z zakrzywionym ekranem, najpierw zdemontuj podstawę.

 **WAŻNE:** Przed przystąpieniem do demontażu monitor należy wyłączyć i odłączyć wszystkie kable.

 **WAŻNE:** Firma HP zaleca, aby monitor ustawiać i stabilizować wykonując opisane czynności we dwie osoby.

1. Odłącz wszystkie kable i odsuń je od monitora.
2. Ustaw monitor, opierając go górną krawędzią na płaskiej powierzchni wyłożonej gąbką ochronną lub czystą, suchą tkaniną.
3. Przesuń do góry zatrzask znajdujący się w pobliżu dolnej środkowej części płytki montażowej podstawy monitora (1).
4. Przekręć dolną część podstawy w dół, aż płytka montażowa wysunie się z wgłębienia w monitorze (2).

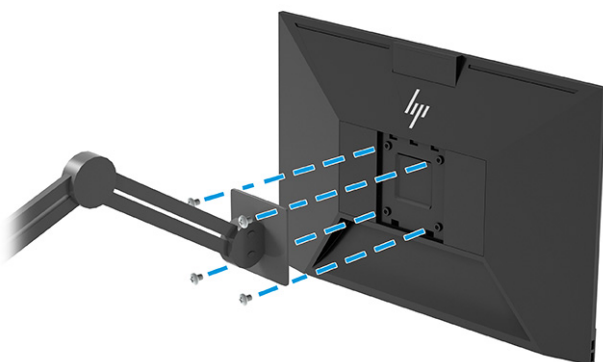
5. Wysuń podstawę z wgłębienia (3).




Mocowanie monitora do urządzenia montażowego

Podczas podłączania urządzenia montażowego może być konieczne użycie dodatkowych narzędzi, takich jak wkrętak (zakupione osobno). Aby uniknąć uszkodzenia monitora, należy postępować zgodnie z poniższymi instrukcjami.

1. Wykręć cztery wkręty z otworów montażowych VESA z tyłu monitora.
2. Aby przymocować monitor do ramienia przegubowego lub innego uchwytu montażowego przełóż cztery wkręty mocujące przez otwory w uchwycie montażowym i wkręć je w otwory VESA z tyłu monitora.



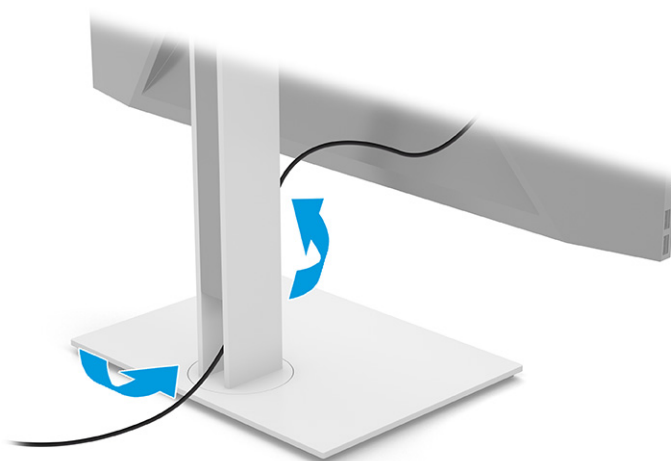
 **WAŻNE:** Jeśli poniższe instrukcje nie mają zastosowania do konkretnego urządzenia, w celu zamocowania monitora na ścianie lub ramieniu przegubowym postępuj zgodnie z instrukcjami producenta urządzenia montażowego.

Prowadzenie kabli

Podstawa monitora jest wyposażona w uchwyt na kable, który można wykorzystać w celu uporządkowania kabli monitora.


1. Poprowadź przez podstawę wszystkie kable, które chcesz uporządkować.

2. Podłącz kable do odpowiednich złączy z tyłu monitora.




Podłączanie kabli

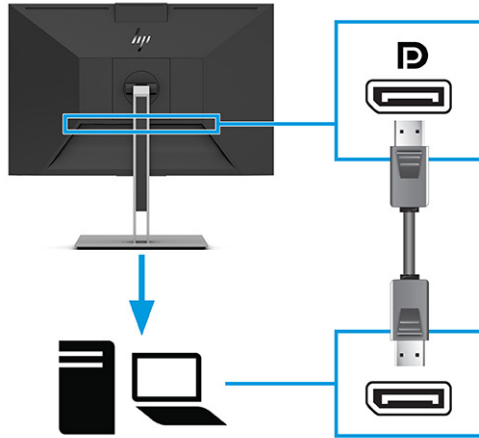
Oprócz szczegółowych informacji dotyczących sposobu podłączania kabli ta część zawiera informacje o sposobie działania monitora po podłączeniu określonych kabli.

 **UWAGA:** W zależności od modelu monitor może obsługiwać wejścia HDMI, DisplayPort lub USB Type-C. Tryb wideo zależy od użytego kabla wideo. Monitor automatycznie wykrywa, na których wejściach są dostępne prawidłowe sygnały wideo. Wejścia można wybrać za pomocą menu ekranowego. Monitor jest dostarczany z wybranymi kablami. Nie wszystkie kable przedstawione w tej części są dołączone do monitora.

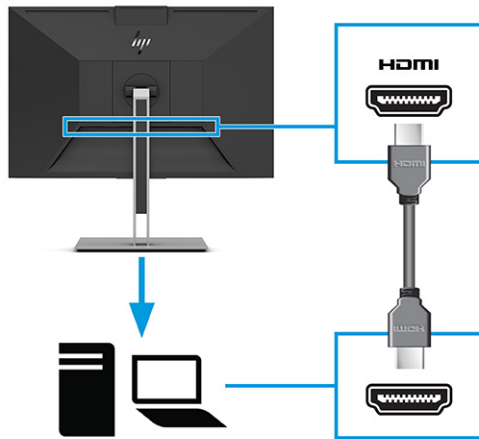
1. Umieść monitor w dobrze wentylowanym pomieszczeniu, w dogodnym miejscu blisko komputera.
2. Podłącz kabel wideo.

 **UWAGA:** Monitor automatycznie wykrywa, na których wejściach są dostępne prawidłowe sygnały wideo. Port USB Type-C zostanie wybrany automatycznie. Aby wybrać żądane wejście, w tym USB Type-C, otwórz menu ekranowe, a następnie wybierz pozycję **Input** (Wejście).

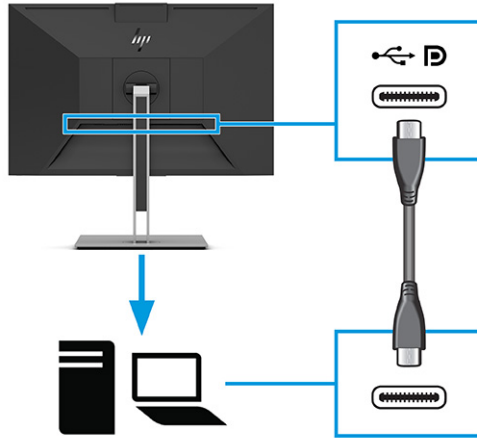
- Podłącz jeden koniec kabla DisplayPort do złącza DisplayPort na tylnej ścianie monitora, a jego drugi koniec — do złącza DisplayPort urządzenia źródłowego.




- Podłącz jeden koniec kabla HDMI do złącza HDMI z tyłu monitora, a drugi koniec kabla do złącza HDMI w urządzeniu źródłowym.




- Jeden koniec kabla USB Type-C należy podłączyć do portu USB Type-C z tyłu monitora, a jego drugi koniec — do portu USB Type-C urządzenia źródłowego. (Należy używać wyłącznie zatwierdzonego przez HP kabla USB Type-C dostarczonego wraz z monitorem.)



 **UWAGA:** Port USB Type-C monitora zapewnia łączność sieciową, przesyłanie danych i sygnał wideo oraz zasilanie (do 65 W).

Urządzenie musi być w stanie obsługiwać tryb Alt DisplayPort (wideo, ładowanie i USB 3.1) przez złącze USB Type-C.

3. Podłącz jeden koniec kabla zasilającego do złącza zasilania na monitorze, a drugi koniec do gniazdka sieci elektrycznej.

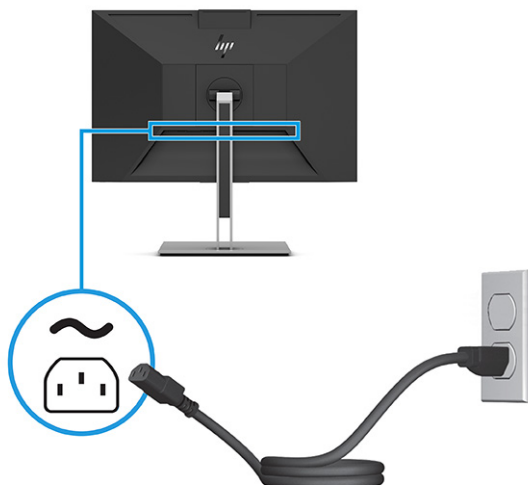
 **OSTRZEŻENIE!** Aby ograniczyć ryzyko porażenia prądem elektrycznym lub uszkodzenia sprzętu:

Nie należy używać wtyczki kabla zasilającego pozbawionej uziemienia. Uziemienie pełni bardzo ważną funkcję zabezpieczającą.

Kabel zasilający należy podłączyć do uziemionego gniazda prądu przemiennego znajdującego się w łatwo dostępnym miejscu.

Aby odłączyć komputer od zasilania, należy wyciągnąć wtyczkę kabla zasilającego z gniazdka sieci elektrycznej.

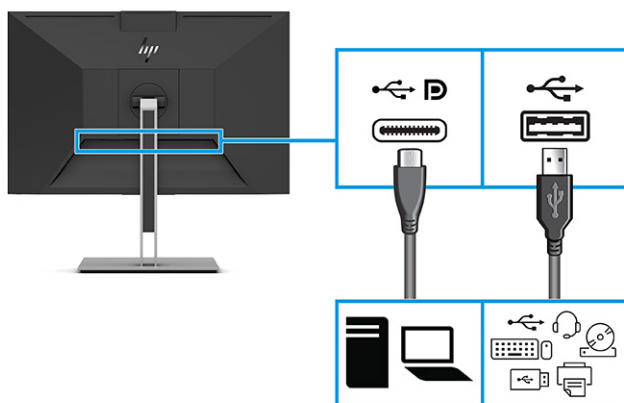
Ze względów bezpieczeństwa na przewodach zasilających ani innych przewodach nie należy kłaść żadnych przedmiotów. Należy je układać tak, aby nikt nie mógł na nie przypadkowo nadepnąć lub się o nie potknąć. Nie należy ciągnąć za przewody ani kable. Odłączając kabel zasilający od gniazda prądu przemiennego, należy pociągnąć za wtyczkę, nie za przewód.



Podłączanie urządzeń USB

Złącza USB służą do podłączania urządzeń takich, jak cyfrowy aparat fotograficzny, klawiatura USB lub mysz USB. Monitor wyposażony jest w dwa porty USB do podłączenia urządzeń USB.

UWAGA: Aby móc korzystać z portów USB Type-A jako koncentratora USB do podłączenia myszy, klawiatur, telefonów, zewnętrznych dysków twardych i praktycznie dowolnych innych urządzeń podłączanych do portów USB i obsługujących napięcie 5 V, między urządzeniem źródłowym (komputerem) a portem z tyłu monitora należy podłączyć kabel USB Type-C.

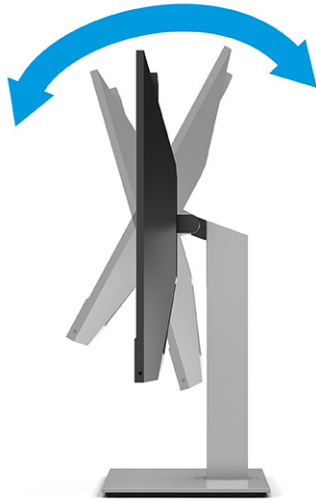


Regulacja monitora

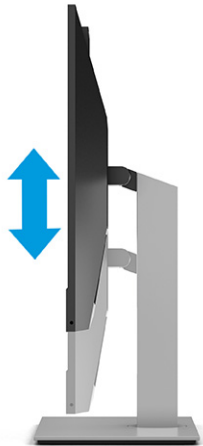
W celu obsługi ergonomicznej przestrzeni roboczej monitor wyposażony jest w opcje regulacji opisane w tej części.

OSTRZEŻENIE! Aby zmniejszyć ryzyko odniesienia poważnych szkód zdrowotnych, zapoznaj się z dokumentem *Bezpieczeństwo i komfort pracy*. Opisano w nim poprawną konfigurację stacji roboczej, właściwą postawę oraz właściwe nawyki pracy mające wpływ na zdrowie użytkowników komputerów. Ponadto dokument *Bezpieczeństwo i komfort pracy* zawiera istotne informacje na temat bezpieczeństwa elektrycznego i mechanicznego. Dokument *Bezpieczeństwo i komfort pracy* jest dostępny w Internecie na stronie <http://www.hp.com/ergo>.

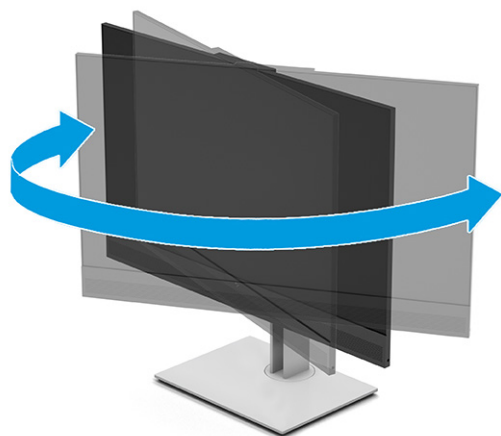
1. Pochyl monitor do przodu lub do tyłu, aby ustawić go na wysokości odpowiedniej dla wzroku.




2. Ustaw monitor na wysokości umożliwiającej wygodną pracę na stanowisku roboczym. Górna ramka obudowy monitora nie powinna znajdować się powyżej poziomu wzroku użytkownika. Dla osób ze szklami korekcyjnymi praca może okazać się bardziej komfortowa, jeżeli monitor będzie odchyłony i ustawiony nisko. Dostosuj położenie monitora do zmian pozycji podczas dnia pracy.



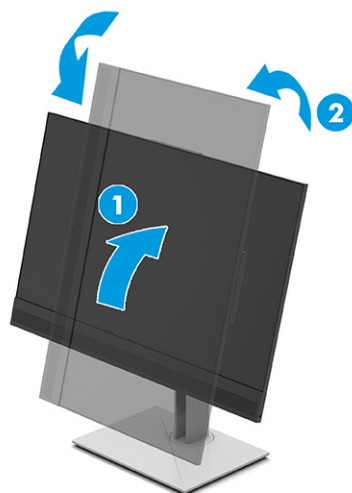
3. Obróć monitor w lewo lub w prawo, aby uzyskać optymalny kąt widzenia.




4. Orientację monitora można zmienić z poziomej na pionową (lub odwrotnie), odpowiednio do zastosowania (wybrane modele).
- a. Ustaw monitor w najwyższym położeniu i przechyl go maksymalnie do tyłu (1).
 - b. Zmień orientację monitora z poziomej na pionową, obracając ekran w prawo lub w lewo o 90° (2).

 **WAŻNE:** Jeśli ekran w momencie zmiany orientacji nie będzie znajdował się w położeniu pełnego pochylenia i maksymalnej wysokości, prawy dolny róg ekranu może zetknąć się z cokołem podstawy, co może spowodować uszkodzenie ekranu.

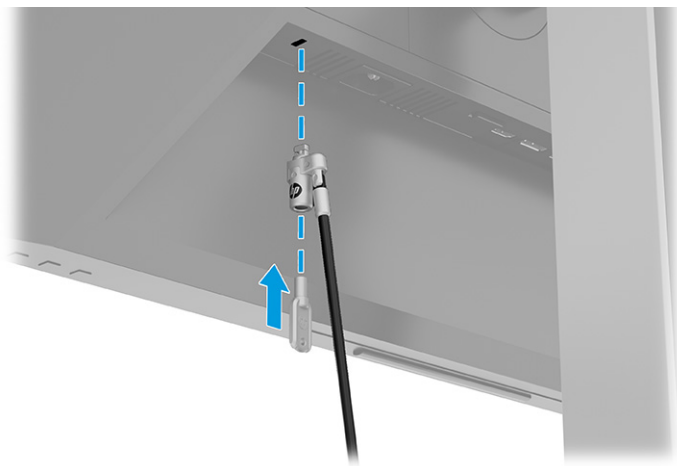
Opcjonalną listwę głośnikową należy montować po obróceniu monitora. Głośnik zetknie się z podstawą, gdy monitor obraca się. Może to potencjalnie doprowadzić do uszkodzenia monitora lub głośnika.



 **UWAGA:** Aby zmienić orientację obrazu na ekranie, skorzystaj z opcji wyświetlania dostępnych w systemie operacyjnym. Aby zmienić orientację menu ekranowego z pionowej na poziomą, włącz menu ekranowe i wybierz kolejno **Menu**, **Menu Rotation** (Obrót menu), **Portrait** (Orientacja pionowa).




Instalacja linki zabezpieczającej

W celu zabezpieczenia monitora można go przymocować do nieruchomego przedmiotu za pomocą opcjonalnej linki zabezpieczającej oferowanej przez firmę HP. Użyj klucza dołączonego do opcjonalnej linki zabezpieczającej, aby założyć lub zdjąć blokadę.



Włączanie monitora

Ta część zawiera ważne informacje na temat zapobiegania uszkodzeniom monitora, wskazań podczas uruchamiania systemu i rozwiązywania problemów.

-  **WAŻNE:** W monitorach, które wyświetlają ten sam statyczny obraz na ekranie przez co najmniej 12 godzin może wystąpić uszkodzenie polegające na utrwaleniu się obrazu. Aby uniknąć utrwalenia się obrazu na ekranie, należy uruchamiać wygaszacz ekranu lub wyłączać monitor, gdy nie jest używany przez dłuższy czas. Utrwalenie obrazu to zjawisko, które może wystąpić w każdym monitorze LCD. Uszkodzenia monitora w postaci utrwalenia obrazu nie są objęte gwarancją HP.
-  **UWAGA:** Jeżeli po naciśnięciu przycisku monitor nie włączy się, może to oznaczać, że włączona jest funkcja blokowania przycisku zasilania. Aby ją wyłączyć, naciśnij przycisk zasilania monitora i przytrzymaj go przez 10 sekund.
-  **UWAGA:** W wybranych monitorach HP wskaźnik zasilania można wyłączyć w menu ekranowym. Naciśnij przycisk **Menu**, aby wyświetlić menu ekranowe (OSD), i wybierz pozycję **Power** (Zasilanie), a następnie wybierz kolejno: **Power LED** (Wskaźnik zasilania) > **Off** (Wyłącz).

- ▲ Naciśnij przycisk zasilania na monitorze, aby go włączyć.



Po pierwszym włączeniu monitora przez 5 sekund wyświetlany jest komunikat o stanie monitora. Komunikat zawiera informacje na temat wejścia, przez które jest aktualnie przesyłany aktywny sygnał, stanu ustawienia automatycznego przełączania źródła (On (Włączone) lub Off (Wyłączone)); ustawienie domyślne to On (Włączone)), domyślnego sygnału źródłowego, bieżącej wstępnie wybranej rozdzielczości ekranu oraz zalecanej wstępnie wybranej rozdzielczości ekranu.

Monitor automatycznie skanuje wejścia sygnałów w poszukiwaniu aktywnego wejścia i przesyła znaleziony sygnał do ekranu.

Informacje HP o znakach wodnych i utrwaleniu obrazu

Niektóre monitory wyposażone są w matryce wykonane w technologii IPS (In-Plane Switching), która pozwala oglądać obraz w szerokim zakresie kątów widzenia przy zachowaniu najwyższej jakości obrazu. Choć jest odpowiednia do wielu zastosowań, technologia ta nie jest nadaje się do wyświetlania statycznych, nieruchomych lub stałych obrazów przez dłuższy czas, jeżeli nie korzysta się z wygaszaczy ekranu.

Zastosowania, w których występują obrazy statyczne mogą obejmować monitoring wizyjny, gry wideo, wyświetlanie grafiki reklamowej i szablonów. Wyświetlanie statycznych obrazów może doprowadzić do uszkodzenia ekranu polegającego na utrwaleniu wyświetlanego obrazu na monitorze i powstania uszkodzeń przypominających plamy lub znaki wodne.

Uszkodzenia polegające na utrwaleniu obrazu w monitorach używanych przez 24 godziny na dobę, nie są objęte gwarancją firmy HP. Aby uniknąć uszkodzeń tego typu, nieużywany monitor należy wyłączyć. Jeśli posiadany system operacyjny obsługuje funkcję zarządzania energią, można jej użyć do automatycznego wyłączenia monitora.

2 Korzystanie z monitora

W tym rozdziale opisano sposób korzystania z monitora i jego funkcji, w tym oprogramowania i narzędzi, menu ekranowego, przycisków funkcyjnych, trybów zasilania i Windows Hello.

Pobieranie oprogramowania i narzędzi

Pliki te można pobrać i zainstalować z poziomu pomocy technicznej HP.

- Plik informacyjny INF
- Pliki dopasowywania kolorów obrazu (ICM)

Aby pobrać pliki:

1. Odwiedź witrynę sieci Web <http://www.hp.com/support>.
2. Wybierz pozycję **Oprogramowanie i sterowniki**.
3. Wybierz typ produktu.
4. Wpisz model posiadanego monitora HP w polu wyszukiwania i postępuj zgodnie z instrukcjami wyświetlanymi na ekranie.

Pobieranie oprogramowania HP Display Center

Oprogramowanie HP Display Center można pobrać i zainstalować ze Microsoft Store.

1. Przejdź do Microsoft Store.
2. Wyszukaj program **HP Display Center**.
3. Wybierz opcję **Pobierz**.

Plik informacyjny (INF)

Plik ten definiuje zasoby monitora używane przez systemy operacyjne Windows®, zapewniając zgodność monitora z kartą graficzną komputera.

Monitor jest zgodny z technologią Plug and Play i będzie działać poprawnie nawet bez instalowania pliku INF. Zgodność monitora z technologią Plug and Play jest jednak uzależniona od dwóch warunków: karta graficzna komputera musi być zgodna ze standardem VESA DDC2, a monitor musi być podłączony bezpośrednio do karty graficznej. Technologia Plug and Play nie działa w przypadku połączenia za pomocą osobnych złączy typu BNC lub przez bufora bądź skrzynki rozdzielcze.

Plik dopasowywania kolorów obrazu

Pliki ICM to pliki danych, które używane w połączeniu z programami graficznymi zapewniają spójne dopasowywanie kolorów z ekranu monitora na drukarkę lub ze skanera na ekran monitora. Pliki te są uaktywniane z poziomu programów graficznych obsługujących tę funkcję.



UWAGA: Profil kolorów ICM jest tworzony zgodnie ze specyfikacją formatu profilu konsorcjum International Color Consortium (ICC).

Używanie menu ekranowego

Monitor HP można dostosować do własnych preferencji. Za pomocą menu ekranowego (OSD) można dostosować funkcje wyświetlania monitora.

Aby uzyskać dostęp do menu ekranowego i dostosować obraz, użyj przycisków znajdujących się od dołu na ścianie przedniej monitora.

Aby uzyskać dostęp do menu ekranowego i dostosować ustawienia:

1. Jeżeli monitor nie jest jeszcze włączony, włącz go, naciskając przycisk zasilania.
2. Naciśnij przycisk **Menu**.
3. Za pomocą trzech przycisków funkcyjnych można nawigować po menu, wybierać żądane opcje i je modyfikować. Wyświetlane etykiety ekranowe przycisków zależą od tego, które menu lub podmenu jest aktywne.

Poniższa tabela zawiera listę dostępnych opcji głównego menu ekranowego (OSD). Obejmuje ona opisy poszczególnych ustawień i ich wpływ na wygląd lub wydajność monitora.

Tabela 2-1 Opcje menu ekranowego i opisy korzystania z przycisków lub kontrolera (tylko wybrane produkty)

Menu główne	Opis
Brightness+ (Jasność+)	Służy do regulowania jasności i kontrastu ekranu.
Color (Kolor)	Wybieranie i regulacja kolorystyki ekranu.
Image (Obraz)	Służy do regulowania obrazu na ekranie.
Input (Wejście)	Umożliwia wybór wejścia sygnału wideo (USB Type-C, HDMI lub DisplayPort) oraz regulację ustawień dźwięku. Umożliwia wybór jednego z trzech trybów predefiniowanych audio.
Power (Zasilanie)	Umożliwia zmianę ustawień zasilania.
Menu	Służy do zmiany ustawień menu ekranowego (OSD) i umożliwia wybranie języka, w którym będzie wyświetlane menu ekranowe (fabrycznym ustawieniem domyślnym jest język angielski).
Management (Zarządzanie)	Pozwala dostosować ustawienia DDC/CI i przywraca domyślne ustawienia fabryczne wszystkich ustawień menu ekranowego (OSD).
Information (Informacje)	Zapewnia informacje o monitorze, takie jak optymalny tryb wyświetlania, tryb zasilania i numer seryjny.
Exit (Wyjście)	Zamyka menu ekranowe.

Korzystanie z przycisków funkcyjnych menu ekranowego (OSD)

Przyciski funkcyjne umożliwiają wykonywanie przydatnych czynności, wszystkie te przyciski, z wyjątkiem jednego, można dostosować, jeszcze bardziej zwiększając ich użyteczność.



UWAGA: Działanie przycisków funkcyjnych może być różne w poszczególnych modelach monitorów.

Szczegółowe informacje na temat modyfikowania funkcji przycisków znajdziesz w części [Zmiana funkcji przycisków na stronie 25](#).

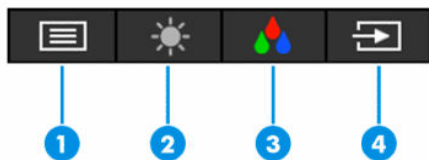


Tabela 2-2 Nazwy przycisków wraz z opisami

Przycisk	Opis
(1) Przycisk OSD Menu (Menu ekranowe)	Otwieranie menu ekranowego (OSD), wybieranie elementów menu ekranowego lub zamykanie menu ekranowego.
(2) Przycisk Brightness (Jasność) Przycisk z możliwością przypisywania funkcji	Regulacja jasności ekranu monitora.
(3) Przycisk Color (Kolor) Przycisk z możliwością przypisywania funkcji	Otwieranie menu Color (Kolor), za pomocą którego można wybrać najbardziej komfortowy sposób wyświetlania obrazu.
(4) Przycisk Next Input (Następne wejście) Przycisk z możliwością przypisywania funkcji	Naciśnięcie tego przycisku powoduje przełączenie źródła sygnału monitora na następne aktywne wejście.

Zmiana funkcji przycisków

Z wyjątkiem przycisku **Menu**, użytkownik może zmienić czynność skojarzoną z przyciskiem funkcyjnym z domyślnej czynności, uzyskując szybki dostęp do najczęściej używanych pozycji menu.

Sposób przypisywania funkcji do przycisków:

1. Naciśnij przycisk **Menu**, aby otworzyć menu ekranowe (OSD).
2. Wybierz pozycję **Menu**, a następnie pozycję **Assign Buttons** (Przypisz przyciski) i wybierz jedną z opcji dostępnych do przypisania dla danego przycisku.

Zmianianie ustawień trybu zasilania (tylko wybrane modele)

W tej części opisano sposób aktywowania trybu wysokiej wydajności. Niektóre funkcje monitora mogą wymagać aktywnego trybu wysokiej wydajności.

W trybie uśpienia, w celu zapewnienia zgodności z międzynarodowymi standardami dotyczącymi zasilania, monitor pracuje domyślnie w trybie oszczędzania energii.

Jeśli monitor obsługuje tryb Performance (Tryb wysokiej wydajności), aby zapewnić dostępność portów USB nawet wtedy, gdy monitor znajduje się w automatycznym trybie uśpienia, zmień ustawienie Power Mode (Tryb zasilania) z **Power Saver** (Oszczędzanie energii) na **Performance** (Wysoka wydajność).



UWAGA: Jeśli podłączasz komputer, który nie jest zasilany z baterii, tryb zasilania należy zmienić na wartość Performance (Wysoka wydajność).

Sposób zmiany ustawienia trybu zasilania:

1. Naciśnij przycisk **Menu**, aby otworzyć menu ekranowe (OSD).
2. Wybierz kolejno pozycje **Power** (Zasilanie), **Power Mode** (Tryb zasilania), a następnie wybierz pozycję **Performance** (Wysoka wydajność).
3. Wybierz opcję **Back** (Wstecz) i zamknij menu ekranowe.

Korzystanie z automatycznego trybu uśpienia (tylko wybrane produkty)

Monitor jest wyposażony w funkcję oszczędzania energii o nazwie Auto-Sleep Mode (Automatyczny tryb uśpienia), tryb obniżonego zużycia energii. W tej części opisano sposób regulacji automatycznego trybu uśpienia na monitorze.

Włączenie funkcji automatycznego trybu uśpienia (domyślnie włączonego) spowoduje, że monitor będzie przechodził w tryb obniżonego zużycia energii, gdy komputer, do którego jest podłączony, będzie sygnalizował możliwość włączenia takiego trybu (brak sygnału synchronizacji poziomej lub pionowej).

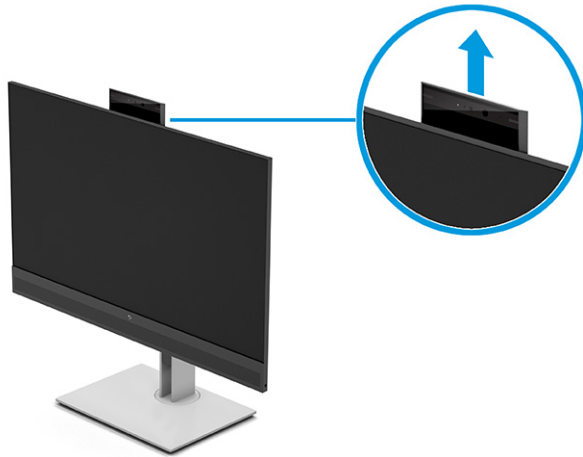
Z chwilą włączenia tego stanu obniżonego zużycia energii (automatycznego trybu uśpienia) ekran monitora jest wygaszany, podświetlenie zostaje wyłączone, a wskaźnik zasilania zmienia kolor na pomarańczowy. W stanie obniżonego zużycia energii monitor pobiera mniej niż 0,5 W. Monitor wybudzi się z automatycznego trybu uśpienia po przesłaniu z komputera do monitora aktywnego sygnału (np. w razie poruszenia myszą lub naciśnięcia klawiatury).

Sposób wyłączenia automatycznego trybu uśpienia w menu ekranowym:

1. Naciśnij przycisk **Menu**, aby wyświetlić menu ekranowe.
2. Wybierz kolejno pozycje **Power** (Zasilanie), **Power Mode** (Tryb zasilania), a następnie wybierz pozycję **Performance** (Wysoka wydajność).
3. Wybierz opcję **Back** (Wstecz), aby powrócić do poprzedniego menu.
4. Wybierz pozycję **Auto-Sleep Mode** (Automatyczny tryb uśpienia), a następnie wybierz opcję **Off** (Wył.).
5. Zamknij menu ekranowe.

Korzystanie z kamery

Delikatnie wysuń kamerę, aby odblokować ją za pomocą uchwytów znajdujących się z tyłu kamery.



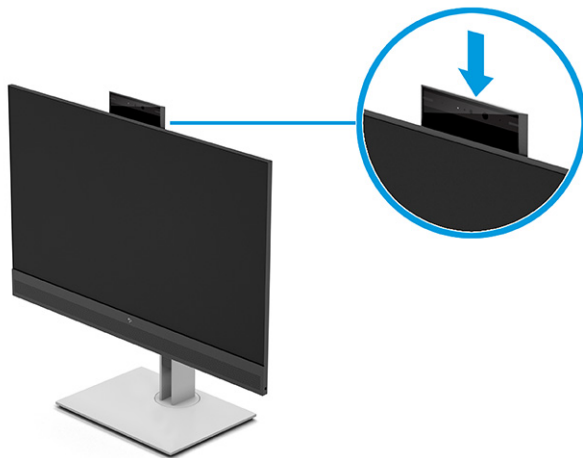
UWAGA: Jeśli wymagana jest aktualizacja oprogramowania układowego kamery, podczas aktualizowania oprogramowania układowego kamera musi znajdować się w pozycji odblokowanej.

Za pomocą kamery na monitorze można zalogować się do systemu Windows przy użyciu funkcji rozpoznawania twarzy Windows Hello, prowadzić bezpieczne konwersacje i konferencje wideo.

UWAGA: W przypadku konferencji wideo podłącz komputer do monitora, a następnie wybierz opcję **Display IR Camera** (Kamera IR wyświetlacza) z interfejsu konferencji wideo.

Po zamknięciu kamery jej mikrofon zostaje wyłączony.

Nie użytą kamerę można zamknąć, naciskając ją do momentu, aż usłyszysz kliknięcie w pozycji zamkniętej.



Konfiguracja funkcji rozpoznawania twarzy Windows Hello

W wybranych produktach można użyć funkcji rozpoznawania twarzy Windows Hello w celu uzyskiwania szybkiego, bezpiecznego dostępu do komputera. Funkcję rozpoznawania twarzy można skonfigurować przy użyciu kamery w komputerze lub kamery w monitorze.



UWAGA: Funkcja Windows Hello jest obsługiwana wyłącznie przez system operacyjny Windows 10.

Używanie kamery komputera do obsługi funkcji Windows Hello

Aby skonfigurować funkcję rozpoznawania twarzy Windows Hello w urządzeniu z kamerą Windows Hello, wykonaj następujące kroki:

1. Pobierz sterownik HP Windows Hello ze strony <http://support.hp.com/us-en/drivers/products>.
2. Podłącz monitor do komputera, a następnie włącz komputer i monitor.
3. Kliknij prawym przyciskiem myszy na pulpicie w systemie Windows i wybierz opcję **Ustawienia ekranu**.
4. Wybierz monitor i przewiń okno aż do sekcji **Multiple displays** (Wiele ekranów).
5. W menu rozwijanym wybierz opcję **Rozszerz pulpit na ten ekran**.
6. Zaznacz pole wyboru **Ustaw ten wyświetlacz jako główny**.
7. Wybierz przycisk **Start** a następnie wybierz kolejno opcje **Ustawienia**, **Konta** i **Opcje logowania**.
8. W sekcji **Windows Hello** wybierz opcję **Konfiguruj** w obszarze **Rozpoznawanie twarzy**.
9. W sekcji **Windows Hello — zapraszamy** wybierz opcję **Rozpocznij**, a następnie postępuj zgodnie z instrukcjami wyświetlanymi na ekranie, aby zarejestrować identyfikator twarzy i ustawić kod PIN.

Możesz teraz używać kamery na podczerwień w monitorze do zalogowania się przy użyciu funkcji Windows Hello.

Używanie kamery monitora do obsługi funkcji Windows Hello

Nawet, jeśli komputer nie jest wyposażony w kamerę Windows Hello, można skonfigurować funkcję rozpoznawanie twarzy Windows Hello przy użyciu kamery IR w monitorze.

1. Wybierz przycisk **Start** a następnie wybierz kolejno opcje **Ustawienia**, **Konta** i **Opcje logowania**.
2. W sekcji **Windows Hello** wybierz opcję **Konfiguruj** w obszarze **Rozpoznawanie twarzy**.
3. W sekcji **Windows Hello — zapraszamy** wybierz opcję **Rozpocznij**, a następnie postępuj zgodnie z instrukcjami wyświetlanymi na ekranie, aby zarejestrować identyfikator twarzy i ustawić kod PIN.

Możesz teraz używać kamery na podczerwień na monitorze do zalogowania się przy użyciu funkcji Windows Hello.

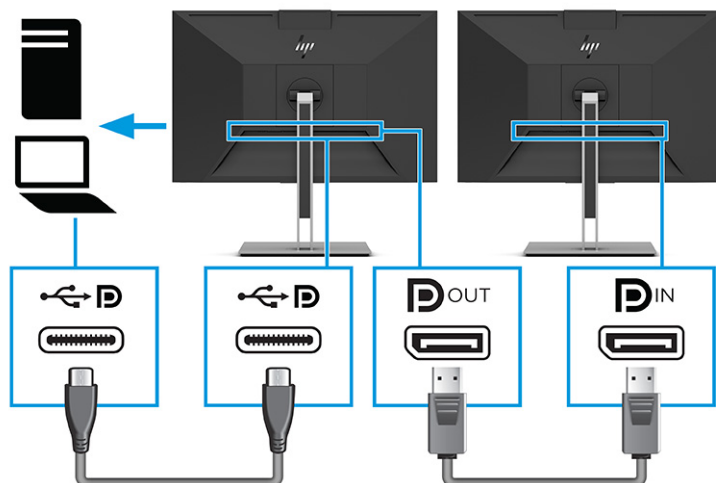
Korzystanie z wielu monitorów za pośrednictwem złącza DisplayPort (wybrane modele)


W przypadku korzystania z portu USB Type-C jako podstawowego źródła sygnału wideo, sygnał ten można przesyłać wielostrumieniowo do innych monitorów DisplayPort podłączonych w konfiguracji szeregowej. Jeśli karta graficzna komputera obsługuje taką konfigurację, można w ten sposób podłączyć maksymalnie cztery monitory.

Liczba monitorów, które można podłączyć korzystając z funkcji przesyłania sygnału wielostrumieniowego przez port DisplayPort zależy od kilku czynników, w tym od rozdzielczości i szybkości skanowania dla każdego monitora oraz wydajności wbudowanej lub dedykowanej karty graficznej. Jeśli do komputera dokupiono nową kartę graficzną, należy zapoznać się z instrukcją dołączoną do karty graficznej, aby uzyskać więcej informacji na temat jej możliwości.

Konfiguracja wielostrumieniowego przesyłania sygnału:

1. Sprawdź, czy jako podstawowe źródło sygnału jest używane wejście USB Type-C.
2. Podłącz kabel pomiędzy portem USB Type-C w komputerze a złączem USB Type-C w monitorze lub podłącz kabel pomiędzy złączem DisplayPort w komputerze a złączem DisplayPort IN w monitorze.
3. Dodaj drugi monitor podłączając kabel DisplayPort do portu DisplayPort OUT monitora podstawowego i do portu DisplayPort IN monitora pomocniczego.




 **UWAGA:** Jeden z dwóch monitorów podłączonych w konfiguracji szeregowej musi być wyposażony w port wejściowy wideo DisplayPort IN i port wyjściowy wideo DisplayPort OUT. W przypadku ostatniego monitora w konfiguracji szeregowej wystarczy tylko port wejściowy DisplayPort.

4. Monitor pomocniczy może wyświetlać ten sam obraz, co monitor podstawowy, może też wyświetlać inny obraz.

Jeśli ustawienie domyślne portu DisplayPort to DisplayPort 1.1, automatycznie ulegnie ono zmianie na DisplayPort 1.2 w przypadku podłączenia monitora pomocniczego do złącza DisplayPort OUT.

5. W celu podłączenia dodatkowych monitorów (maksymalnie czterech), naciśnij przycisk **Menu** aby otworzyć menu ekranowe. Przejdź do pozycji **USB Type-C Configuration** (Konfiguracja USB Type-C), a następnie wybierz opcję **Wideo USB-C+USB2.0**.

 **UWAGA:** Wszystkie monitory oprócz ostatniego w szeregu muszą obsługiwać funkcję wielostrumieniowego przesyłania sygnału DisplayPort.

6. Podłącz kabel DisplayPort od portu DisplayPort OUT jednego monitora do portu DisplayPort IN kolejnego monitora.

3 Tryb USB Type-C i tryb Display Only (Tylko wyświetlacz)

W tym rozdziale opisano sposób korzystania z monitora w trybie USB Type-C i trybie Display Only (Tylko wyświetlacz).

Tryb USB Type-C

Gdy do komputera podłączono kabel USB Type-C i wykrywany jest tryb Alt, monitor przełącza się w tryb USB Type-C, aktywując wymienione poniżej funkcje. Tryb USB Type-C może być również używany w przypadku korzystania z sygnału wideo HDMI lub DP, jeżeli oprócz kabla przesyłającego sygnał wideo podłączony jest kabel USB/USB Type-C.

1. Podłącz kabel USB Type-C, aby aktywować wymienione poniżej funkcje, dostępne w trybie USB Type-C.
 - **In-band MAPT (Zarządzanie siecią wewnętrzną)**
 - **In-band wake on LAN (WOL) (wybudzanie w sieci wewnętrznej)**
 - **Rozruch w środowisku PXE**
 - **Przekazywanie adresów MAC:** Komputer może obsługiwać przekazywanie adresów MAC w stanie włączenia, wyłączenia, uśpienia lub hibernacji albo tylko w stanie włączenia lub w stanie uśpienia.

Przekazywanie adresów MAC jest obsługiwane dla rozruchu komputera z interfejsem UEFI w środowisku PXE.
 - **WOL:** Komputer może obsługiwać tryb WOL ze stanu wyłączonego, uśpienia lub hibernacji albo tylko wtedy, gdy komputer jest włączony lub w trybie uśpienia.

Przełączanie WLAN-LAN jest obsługiwane tylko w niektórych komputerach z systemem operacyjnym Windows 10.
 - **Kamera internetowa i głośnik:** Więcej informacji na temat funkcji wideokonferencji można znaleźć w rozdziale [Zapoznanie się z monitorem na stronie 3](#).
2. Podłącz monitor do komputera.
3. Podłącz jeden koniec kabla sieciowego do gniazda RJ-45 (sieciowego) monitora dokującego, a drugi koniec do gniazda ściennego RJ-45 lub routera.

Tryb Display Only (Tylko wyświetlacz)

Gdy kabel HDMI lub DisplayPort jest podłączony do komputera, monitor pracuje w trybie Display Only (Tylko wyświetlacz).

Domyślnym trybem zasilania jest tryb Power Saver (Oszczędzanie energii). Monitor będzie pracował w trybie Display Only (Tylko wyświetlacz) również wtedy, gdy kabel USB Type-C jest podłączony do komputera przenośnego USB Type-C innej firmy niż HP.

4 Wsparcie techniczne i rozwiązywanie problemów

Jeśli monitor nie działa zgodnie z oczekiwaniami, można spróbować rozwiązać ten problem postępując zgodnie z instrukcjami zamieszczonymi w tej części.

Rozwiązywanie najczęściej spotykanych problemów

Poniższa tabela zawiera listę problemów, możliwych przyczyn każdego z nich oraz zalecanych rozwiązań.

Tabela 4-1 Typowe problemy i rozwiązania

Problemy	Prawdopodobna przyczyna	Rozwiązanie
Ekran jest czarny lub obraz miga.	Kabel zasilający jest odłączony.	Podłącz kabel zasilający.
	Monitor jest wyłączony.	Naciśnij przycisk zasilania monitora.
	Kabel wideo jest nieprawidłowo podłączony.	Podłącz kabel wideo w prawidłowy sposób. Więcej informacji można znaleźć w rozdziale Podłączanie kabli na stronie 15 .
	Komputer znajduje się w trybie automatycznego uśpienia.	Naciśnij dowolny klawisz lub porusz myszą, aby wyłączyć wygaszacz ekranu.
	Karta wideo jest niezgodna.	Otwórz menu ekranowe (OSD) i wybierz menu Input (Wejście). Ustaw parametr Auto-Switch Input (Automatyczne przełączanie źródeł sygnału) na wartość Off (Wył.) i wybierz ręcznie źródło sygnału. lub Wymień kartę graficzną albo podłącz kabel wideo do jednego z wyjść sygnału wideo wbudowanych w płytę systemową komputera.
Obraz ma wygląd zamazany, niewyraźny lub zbyt ciemny.	Zbyt niskie ustawienie jasności.	Otwórz menu ekranowe i wybierz opcję Jasność , aby wyregulować skalę jasności odpowiednio do potrzeb.
Na ekranie wyświetlany jest komunikat „Input Signal Not Found” (Nie znaleziono sygnału wejściowego).	Kabel wideo monitora jest odłączony.	Podłącz odpowiedni sygnałowy kabel wideo między komputerem a monitorem. Podłączając kabel wideo, upewnij się, że zasilanie komputera jest wyłączone.
Na ekranie wyświetlany jest komunikat „Input Signal Out of Range” (Sygnał wejściowy poza zakresem).	Ustawienia rozdzielczości wideo i (lub) częstotliwości odświeżania są wyższe niż obsługiwane przez monitor.	Wybierz ustawienia opcji obsługiwane przez monitor (patrz Wstępnie ustawione rozdzielczości ekranu na stronie 37).
Monitor nie został wprowadzony w stan uśpienia z niskim poborem energii.	Element sterujący oszczędzaniem energii monitora jest wyłączony.	Otwórz menu ekranowe i wybierz kolejno Power (Zasilanie), Auto-Sleep Mode (Automatyczny tryb uśpienia), a następnie wybierz opcję On (Włącz).
Kamera monitora nie działa w przypadku korzystania z Windows Hello.	Kamera monitora nie jest ustawiona jako domyślna.	Jeśli komputer jest wyposażony w kamerę na podczerwień, wyłącz kamerę na podczerwień w komputerze za pomocą Menedżera urządzeń. Następnie skonfiguruj kamerę monitora jako kamerę domyślną.

Tabela 4-1 Typowe problemy i rozwiązania (ciąg dalszy)

Problemy	Prawdopodobna przyczyna	Rozwiązanie
Wskaźnik zasilania jest wyłączony.	Monitor nie jest podłączony do zasilania sieciowego.	Podłącz kabel zasilający do monitora i do gniazdka prądu przemiennego.
Porty lub gniazda monitora nie działają.	Monitor nie jest podłączony do zasilania sieciowego.	Podłącz kabel zasilający do monitora i do gniazdka prądu przemiennego.
	Monitor nie jest poprawnie podłączony do komputera.	Odłącz kabel USB od komputera, a następnie podłącz go ponownie.
	Urządzenie podłączone do portu USB nie jest zgodne z wymaganiami monitora dotyczącymi zasilania i pobiera zbyt dużo prądu.	Odłącz urządzenie, które zablokowało port. Odłącz kabel zasilający od monitora i podłącz go ponownie. Odłącz monitor od komputera, a następnie podłącz go ponownie.
	Monitor jest ustawiony w trybie Power Saver (Oszczędzanie zasilania).	Ustaw Power Mode (Tryb zasilania) na Performance (Wysoka wydajność) w menu ekranowym (OSD).
Szybkość przesyłania danych przez port USB lub Ethernet jest powolna.	Do monitora pracującego w trybie Dock (Dokowanie) podłączonych jest kilka monitorów o wysokiej rozdzielczości.	Wyłącz tryb wysokiej rozdzielczości lub odłącz monitor.
Śłuchawki lub inne urządzenie audio podłączone do monitora nie odtwarzają dźwięku.	Do gniazda słuchawkowego monitora podłączone jest urządzenie audio, ale monitor nie jest domyślnym urządzeniem audio.	Ustaw monitor jako domyślne urządzenie audio w ustawieniach komputera lub podłącz urządzenie audio do komputera.
Mikrofon podłączony do monitora nie działa.	Mikrofon jest podłączony do monitora, ale monitor nie jest domyślnym urządzeniem audio.	Ustaw monitor jako domyślne urządzenie audio w ustawieniach komputera lub podłącz mikrofon do komputera.
Aplikacja graficzna nie wykrywa monitora zewnętrznego.	Niektóre aplikacje graficzne nie wykrywają monitorów zewnętrznych podłączonych do monitora pracującego w trybie Dock (Dokowanie).	Skonfiguruj monitor zewnętrzny.
Monitora zewnętrznego nie można skonfigurować jako monitora głównego w przypadku korzystania z niektórych aplikacji graficznych firmy Intel.	Starsze aplikacje graficzne firmy Intel nie obsługują ustawienia monitora zewnętrznego jako monitora głównego.	Pobierz najnowsze sterowniki Intel pod adresem http://www.hp.com/support .
Rozdzielczość monitora rozszerzonego wygląda nieprawidłowo.	Nieprawidłowa rozdzielczość monitora rozszerzonego.	Zmień konfigurację USB Type-C w menu ekranowym (OSD). Odłącz kabel USB Type-C od komputera, a następnie podłącz go ponownie.

Blokada przycisków

Funkcja blokowania przycisku jest dostępna tylko wtedy, gdy monitor jest włączony, wyświetlany jest aktywny sygnał, a menu ekranowe (OSD) jest zamknięte. Przytrzymanie wciśniętego przycisku zasilania lub przycisku **Menu** przez 10 sekund spowoduje zablokowanie tego przycisku. Aby odblokować przycisk, należy go ponownie nacisnąć i przytrzymać wciśnięty przez 10 sekund.

5 Konserwacja monitora

Pod warunkiem właściwej konserwacji, monitor można eksploatować przez wiele lat. Poniższe instrukcje zawierają omówienie czynności, których wykonywanie pozwoli utrzymać monitor w najlepszym stanie.

Instrukcje dotyczące konserwacji

Aby zapewnić lepsze działanie i dłuższą żywotność monitora, należy przestrzegać następujących instrukcji:

- Nie należy otwierać obudowy monitora ani podejmować prób jego samodzielnej naprawy. Należy regulować tylko te ustawienia, które zostały opisane w instrukcji obsługi. W przypadku nieprawidłowego działania, upadnięcia lub uszkodzenia monitora należy skontaktować się z autoryzowanym dystrybutorem, sprzedawcą lub serwisem produktów firmy HP.
- Należy zawsze używać źródła zasilania i połączeń zgodnych z tym monitorem, zgodnie ze wskazaniami na jego tabliczce znamionowej.
- Suma wartości znamionowych prądu wszystkich urządzeń podłączonych do gniazda nie może przekraczać wartości znamionowej prądu w gnieździe; podobnie suma wartości znamionowych prądu wszystkich urządzeń podłączonych do przewodu nie może przekraczać wartości znamionowej prądu tego przewodu. Wartość znamionową prądu każdego urządzenia (AMPS lub A) można sprawdzić na jego tabliczce znamionowej.
- Monitor należy zainstalować w pobliżu łatwo dostępnego gniazda sieci elektrycznej. Odłączenie monitora od zasilania polega na wyjęciu wtyczki kabla zasilającego z gniazda sieci elektrycznej. Nigdy nie należy odłączać monitora, ciągnąc za sam kabel.
- Wyłącz monitor, jeśli nie jest używany. Używaj wygaszacza ekranu. W ten sposób znacznie zwiększysz oczekiwaną żywotność monitora.



UWAGA: Uszkodzenia w postaci utrwalenia obrazu na ekranie monitora nie są objęte gwarancją firmy HP.


- Nigdy nie należy blokować szczelin ani otworów obudowy, nie należy też wsuwać do nich żadnych przedmiotów. Te otwory zapewniają wentylację.
- Nie należy ustawiać go na niestabilnej powierzchni ani dopuścić do upadku.
- Nie należy dopuszczać, aby na kablu zasilającym znajdowały się jakiegokolwiek przedmioty. Nie należy chodzić po kablu.
- Monitor należy umieścić w dobrze wentylowanym pomieszczeniu, z dala od źródeł silnego światła i nadmiernego ciepła lub wilgoci.


Czyszczenie monitora

Poniższe instrukcje umożliwiają czyszczenie monitora w razie potrzeby.

1. Wyłącz monitor i odłącz kabel zasilania z gniazdka sieci elektrycznej.
2. Odłącz wszystkie urządzenia zewnętrzne.

3. Oczyszczyć monitor z kurzu, przecierając ekran i obudowę miękką, czystą, antystatyczną szmatką.
4. W przypadku większych zabrudzeń należy użyć roztworu wody i alkoholu izopropylowego w proporcjach 50/50.

 **WAŻNE:** Do czyszczenia ekranu monitora lub obudowy nie należy używać środków czyszczących, które zawierają składniki na bazie benzyny takie jak benzen, rozcieńczalnik lub inne substancje lotne. Chemikalia te mogą spowodować uszkodzenie monitora.

 **WAŻNE:** Rozpyl środek czyszczący na szmatkę i za pomocą wilgotnej szmatki delikatnie przetrzyj powierzchnię ekranu. Nigdy nie należy rozpylać środka czyszczącego bezpośrednio na powierzchni ekranu monitora. Może dostać się do wnętrza obudowy i uszkodzić elementy elektroniki. Ściereczka powinna być wilgotna, ale nie mokra. Woda kapiąca do otworów wentylacyjnych lub innych otworów może spowodować uszkodzenie monitora. Oczekaj, aż monitor wyschnie przed użyciem.

5. Po usunięciu kurzu i brudu można również oczyścić powierzchnie za pomocą środków odkażających. Światowa Organizacja Zdrowia (WHO) zaleca czyszczenie powierzchni, a następnie ich dezynfekcję, jako najlepsze rozwiązanie zapobiegające rozprzestrzenianiu się wirusowych chorób układu oddechowego i szkodliwych bakterii. Środkiem odkażającym zgodnym z wytycznymi firmy HP dotyczącymi czyszczenia jest roztwór alkoholu składający się z 70% alkoholu izopropylowego i 30% wody. Ten roztwór jest również znany jako alkohol do dezynfekcji i jest sprzedawany w większości sklepów.


Transportowanie monitora

Należy zachować oryginalne opakowanie sprzętu. Możesz potrzebować go później w przypadku wysyłania lub przenoszenia monitora.

A Dane techniczne

Ta sekcja zawiera specyfikacje techniczne dotyczące fizycznych aspektów monitora, takich jak ciężar i wymiary monitora, jak również wymagane warunki eksploatacji i parametry źródeł zasilania.

Wszystkie specyfikacje przedstawiają typowe specyfikacje dostarczone przez producentów komponentów sprzętu HP; rzeczywiste parametry mogą być zarówno wyższe, jak i niższe.

 **UWAGA:** Aby uzyskać dostęp do najnowszych lub dodatkowych specyfikacji tego produktu, przejdź na stronę <http://www.hp.com/go/quickspecs/> i wyszukaj model swojego monitora w celu wyświetlenia jego skróconej specyfikacji.

Specyfikacja techniczna modeli 60,5 cm (23,8 cale)

Ta sekcja zawiera specyfikację monitora.

Tabela A-1 Dane techniczne

Specyfikacja	Wymiary	
Wyświetlacz panoramiczny	60,5 cm	23,8 cala
Rodzaj	IPS	
Użyteczna powierzchnia obrazu	Przekątna 60,5 cm	Przekątna 23,8 cala
Maksymalna masa (bez opakowania)	7,39 kg	16,29 funta
Wymiary (bez opakowania, z podstawą)		
Wysokość	53,07 cm	20,9 cala
Głębokość	21,6 cm	8,5 cala
Szerokość	53,94 cm	21,24 cala
Pochylenie	Od -5° do 23°	
Wymagania dotyczące temperatury otoczenia		
Temperatura robocza	Od 5°C do 35°C	Od 41°F do 95°F
Temperatura przechowywania	Od -34°C do 60°C	Od -29°F do 140°F
Wilgotność przechowywania	Od 5% do 95% (bez kondensacji)	
Źródło zasilania	100 V – 240 V prądu przemiennego, 2,5 A, 50/60 Hz	
Złącza wejściowe wideo	Jeden port HDMI, jeden port USB Type-C i jedno złącze DisplayPort	

Specyfikacja techniczna modeli 68,6 cm (27 cale)

Ta sekcja zawiera specyfikację monitora.

Tabela A-2 Dane techniczne

Specyfikacja	Wymiary	
Wyświetlacz panoramiczny	68,6 cm	27 cala
Rodzaj	IPS	
Użyteczna powierzchnia obrazu	Przekątna 68,6 cm	Przekątna 27 cala
Maksymalna masa (bez opakowania)	8,52 kg	18,78 funta
Wymiary (bez opakowania, z podstawą)		
Wysokość	55,10 cm	21,69 cala
Głębokość	21,60 cm	8,50 cala
Szerokość	61,28 cm	24,13 cala
Pochylenie	Od -5° do 23°	
Wymagania dotyczące temperatury otoczenia		
Temperatura robocza	Od 5°C do 35°C	Od 41°F do 95°F
Temperatura przechowywania	Od -34°C do 60°C	Od -29°F do 140°F
Wilgotność przechowywania	Od 5% do 95% (bez kondensacji)	
Źródło zasilania	100 V – 240 V prądu przemiennego, 2,5 A, 50/60 Hz	
Złącza wejściowe wideo	Jeden port HDMI, jeden port USB Type-C i jedno złącze DisplayPort	

Specyfikacja techniczna modeli 86,4 cm (34 cale)

Ta sekcja zawiera specyfikację monitora.

Tabela A-3 Dane techniczne

Specyfikacja	Wymiary	
Wyświetlacz panoramiczny	86,4 cm	34 cala
Rodzaj	VA	
Użyteczna powierzchnia obrazu	Przekątna 86,4 cm	Przekątna 34 cala
Maksymalna masa (bez opakowania)	11,98 kg	26,4 funta
Wymiary (bez opakowania, z podstawą)		
Wysokość	54,32 cm	21,38 cala
Głębokość	23,3 cm	9,17 cala
Szerokość	80,83 cm	31,82 cala
Pochylenie	Od -5° do 20°	
Wymagania dotyczące temperatury otoczenia		
Temperatura robocza	Od 5°C do 35°C	Od 41°F do 95°F
Temperatura przechowywania	Od -34°C do 60°C	Od -29°F do 140°F

Tabela A-3 Dane techniczne (ciąg dalszy)

Specyfikacja	Wymiary
Wilgotność przechowywania	Od 5% do 95% (bez kondensacji)
Źródło zasilania	100 V – 240 V prądu przemiennego, 2,5 A, 50/60 Hz
Złącza wejściowe wideo	Jeden port HDMI, jeden port USB Type-C i jedno złącze DisplayPort

Wstępnie ustawione rozdzielczości ekranu

Wymienione niżej rozdzielczości ekranu są najpowszechniej używanymi trybami i zostały skonfigurowane jako fabryczne ustawienia domyślne. Monitor automatycznie rozpoznaje te wstępnie ustawione tryby, a obraz wyświetlany z ich użyciem ma prawidłowy rozmiar i jest poprawnie wyśrodkowany na ekranie.

Model o przekątnej 60,5 cm (23,8 cali)

W tej części zamieszczono wstępnie ustawione rozdzielczości ekranu oraz wstępnie ustawione rozdzielczości synchronizacji.

Tabela A-4 Wstępnie ustawione rozdzielczości ekranu

Ustawienia fabryczne	Wielkość piksela	Częstotliwość pozioma (kHz)	Częstotliwość pionowa (Hz)
1	640 × 480	31,469	59,940
2	720 × 400	31,469	70,087
3	800 × 600	37,879	60,317
4	1024 × 768	48,363	60,004
5	1280 × 720	45,000	60,000
6	1280 × 800	49,702	59,810
7	1280 × 1024	63,981	60,020
8	1440 × 900	55,935	59,887
9	1600 × 900	60,000	60,000
10	1680 × 1050	65,290	59,954
11	1920 × 1080	67,500	60,000

Tabela A-5 Wstępnie ustawione rozdzielczości synchronizacji

Ustawienia fabryczne	Nazwa trybu synchronizacji	Wielkość piksela	Częstotliwość pozioma (kHz)	Częstotliwość pionowa (Hz)
1	480p	720 × 480	31,469	59,940
2	720p60	1280 × 720	45,000	60,000
3	576p	720 × 576	31,250	50,000

Tabela A-5 Wstępnie ustawione rozdzielczości synchronizacji (ciąg dalszy)

Ustawienia fabryczne	Nazwa trybu synchronizacji	Wielkość piksela	Częstotliwość pozioma (kHz)	Częstotliwość pionowa (Hz)
4	720p50	1280 × 720	37,500	50,000
5	1080p60	1920 × 1080	67,500	60,000
6	1080p50	1920 × 1080	56,250	50,000

Model o przekątnej 68,6 cm (27 cali)

W tej części zamieszczono wstępnie ustawione rozdzielczości ekranu oraz wstępnie ustawione rozdzielczości synchronizacji.

Tabela A-6 Wstępnie ustawione rozdzielczości ekranu

Ustawienia fabryczne	Wielkość piksela	Częstotliwość pozioma (kHz)	Częstotliwość pionowa (Hz)
1	640 × 480	31,469	59,940
2	720 × 400	31,469	70,087
3	800 × 600	37,879	60,317
4	1024 × 768	48,363	60,004
5	1280 × 720	45,000	60,000
6	1280 × 800	49,702	59,810
7	1280 × 1024	63,981	60,020
8	1440 × 900	55,935	59,887
9	1600 × 900	60,000	60,000
10	1600 × 1200	75,000	60,000
11	1680 × 1050	65,290	59,954
12	1920 × 1080	67,500	60,000
13	1920 × 1200	74,038	59,950
14	2560 × 1400	88,787	59,951

Tabela A-7 Wstępnie ustawione rozdzielczości synchronizacji

Ustawienia fabryczne	Nazwa trybu synchronizacji	Wielkość piksela	Częstotliwość pozioma (kHz)	Częstotliwość pionowa (Hz)
1	480p	720 × 480	31,469	59,940
2	720p60	1280 × 720	45,000	60,000
3	576p	720 × 576	31,250	50,000
4	720p50	1280 × 720	37,500	50,000
5	1080p60	1920 × 1080	67,500	60,000

Tabela A-7 Wstępnie ustawione rozdzielczości synchronizacji (ciąg dalszy)

Ustawienia fabryczne	Nazwa trybu synchronizacji	Wielkość piksela	Częstotliwość pozioma (kHz)	Częstotliwość pionowa (Hz)
6	1080p50	1920 × 1080	56,250	50,000

Model o przekątnej 86,4 cm (34 cali)

W tej części zamieszczono wstępnie ustawione rozdzielczości ekranu oraz wstępnie ustawione rozdzielczości synchronizacji.

Tabela A-8 Wstępnie ustawione rozdzielczości ekranu

Ustawienia fabryczne	Wielkość piksela	Częstotliwość pozioma (kHz)	Częstotliwość pionowa (Hz)
1	640 × 480	31,469	59,940
2	720 × 400	31,469	70,087
3	720 × 480	31,469	59,940
4	800 × 600	37,879	60,317
5	1024 × 768	48,363	60,004
6	1280 × 720	45,000	60,000
7	1280 × 800	49,702	59,810
8	1280 × 1024	63,981	60,020
9	1366 × 768	47,712	59,790
10	1440 × 900	55,469	59,901
11	1600 × 900	60,000	60,000
12	1680 × 1050	65,290	59,954
13	1920 × 1080	67,500	60,000
14	1920 × 1200	74,038	59,950
15	3440 × 1440	88,819	59,973
16	3440 × 1440	111,875	74,983

Tabela A-9 Wstępnie ustawione rozdzielczości synchronizacji

Ustawienia fabryczne	Nazwa trybu synchronizacji	Wielkość piksela	Częstotliwość pozioma (kHz)	Częstotliwość pionowa (Hz)
1	480p60	720 × 480	31,469	60
2	576p50	720 × 576	31,250	50
3	720p50	1280 × 720	37,500	50
4	720p60	1280 × 720	45,000	60
5	1080p50	1920 × 1080	56,250	50

Tabela A-9 Wstępnie ustawione rozdzielczości synchronizacji (ciąg dalszy)

Ustawienia fabryczne	Nazwa trybu synchronizacji	Wielkość piksela	Częstotliwość pozioma (kHz)	Częstotliwość pionowa (Hz)
6	1080p60	1920 × 1080	67,500	60

Tryby wideo wysokiej rozdzielczości

Ta część zawiera informacje o formatach wideo o wysokiej rozdzielczości.

Tabela A-10 Tryby wideo wysokiej rozdzielczości

Ustawienia fabryczne	Nazwa trybu synchronizacji	Wielkość piksela	Częstotliwość pozioma (kHz)	Częstotliwość pionowa (Hz)
1	480p	720 × 480	31,469	59,94
2	576p	720 × 576	31,250	50,00
3	720p50	1280 × 720	37,500	50,00
4	720p60	1280 × 720	45,000	60,00
5	1080p50	1920 × 1080	56,250	50,00
6	1080p60	1920 × 1080	67,500	60,00

Funkcja oszczędzania energii

Monitor obsługuje tryb zmniejszonego zużycia energii.

Stan ten jest uruchamiany, gdy monitor wykryje brak sygnału synchronizacji pionowej lub sygnału synchronizacji poziomej. Po wykryciu braku tych sygnałów ekran monitora jest wygaszany, podświetlenie jest wyłączane, a wskaźnik zasilania zaczyna świecić w kolorze pomarańczowym. W trybie zmniejszonego zużycia energii pobór mocy przez monitor wynosi <0,5 W. Powrót monitora do normalnego stanu pracy jest poprzedzany krótkim okresem nagrzewania.

Informacje na temat konfigurowania trybu oszczędzania energii (zwanego też funkcją zarządzania zasilaniem) można znaleźć w instrukcji obsługi komputera.



UWAGA: Funkcja oszczędzania energii działa tylko w przypadku podłączenia monitora do komputera wyposażonego w funkcję oszczędzania energii.

Wybierając odpowiednie ustawienia w narzędziu Sleep Timer monitora, można również zaprogramować wprowadzanie monitora w tryb zmniejszonego zużycia energii po upływie zdefiniowanego czasu. Po wprowadzeniu monitora w tryb zmniejszonego zużycia energii przez narzędzie Sleep Timer wskaźnik zasilania zaczyna migać w kolorze pomarańczowym.

B Ułatwienia dostępu

Celem firmy HP jest projektowanie, produkcja i sprzedaż produktów, usług i informacji, które mogą być używane przez wszystkie osoby w dowolnym miejscu, zarówno autonomicznie, jak i w połączeniu z odpowiednimi urządzeniami lub aplikacjami innych firm stanowiącymi technologie ułatwień dostępu.

HP i ułatwienia dostępu

Firma HP pracuje nad tym, aby w tkankę firmy wplatać różnorodność, integrację oraz równoważenie życia zawodowego i prywatnego, i znajduje to odzwierciedlenie we wszystkich jej działaniach. Firma HP dąży do stworzenia środowiska przyjaznego dla wszystkich, którego celem jest udostępnianie ludziom na całym świecie potęgi technologii.

Znajdowanie potrzebnych narzędzi

Technologia może wydobyć Twój potencjał. Technologie ułatwień dostępu usuwają bariery i dają niezależność — w domu, w pracy i w społeczeństwie. Technologie ułatwień dostępu pomagają zwiększyć, utrzymać i poprawić możliwości funkcjonalne technologii elektronicznych i IT.

Aby uzyskać więcej informacji, zobacz [Wyszukiwanie najlepszej technologii ułatwień dostępu na stronie 42](#).

Zaangażowanie firmy HP

Firma HP angażuje się w dostarczanie produktów i usług dostępnych dla osób niepełnosprawnych. To zaangażowanie służy zwiększeniu różnorodności w firmie oraz udostępnieniu wszystkim korzyści, jakie daje technologia.

Firma HP projektuje, wytwarza oraz sprzedaje produkty i usługi dostępne dla wszystkich, w tym również dla osób niepełnosprawnych, które mogą z nich korzystać niezależnie lub z użyciem urządzeń pomocniczych.

Aby to osiągnąć, zasady dotyczące ułatwień dostępu obejmują siedem głównych celów, będących dla firmy HP drogowskazem przy wykonywaniu zadań. Oczekujemy, że wszyscy menedżerowie i pracownicy firmy HP będą popierać i wdrażać niniejsze cele, stosownie do zajmowanego stanowiska i zakresu obowiązków:

- Rozwój świadomości problemów związanych z dostępnością w ramach firmy HP oraz szkolenie pracowników zapoznające ich z projektowaniem, wytwarzaniem i sprzedażą produktów oraz usług dostępnych dla wszystkich.
- Przygotowanie zaleceń dotyczących dostępności produktów i usług oraz utrzymywanie zespołów odpowiedzialnych za ich wdrażanie, gdy jest to uzasadnione ze względów konkurencyjnych, technicznych i ekonomicznych.
- Zaangażowanie osób niepełnosprawnych w proces przygotowywania zaleceń dotyczących dostępności, a także w projektowanie i testowanie produktów oraz usług.
- Udokumentowanie funkcji ułatwień dostępu oraz publikowanie informacji o produktach i usługach firmy HP w łatwo dostępnej formie.
- Nawiązanie kontaktu z czołowymi dostawcami technologii i rozwiązań związanych z ułatwieniami dostępu.

- Prowadzenie wewnętrznych i zewnętrznych badań oraz prac rozwijających technologie ułatwień dostępu mające zastosowanie w produktach i usługach firmy HP.
- Pomoc i wkład w przygotowywanie standardów branżowych i zaleceń dotyczących dostępności.

International Association of Accessibility Professionals (IAAP)

IAAP jest organizacją non-profit, mającą na celu promowanie rozwoju osób zajmujących się zawodowo ułatwieniami dostępu dzięki spotkaniom, kształceniu i certyfikacji. Jej celem jest pomoc specjalistom w rozwoju osobistym i zawodowym oraz umożliwienie organizacjom integracji ułatwień dostępu z ich produktami i infrastrukturą.

Firma HP jest członkiem-założycielem, a jej celem jest współpraca z innymi organizacjami w działaniach na rzecz rozwoju ułatwień dostępu. Zaangażowanie firmy HP służy realizacji jej celów w zakresie ułatwień dostępu: projektowaniu, wytwarzaniu i sprzedaży produktów oraz usług, które mogą być efektywnie wykorzystywane przez osoby niepełnosprawne.

IAAP pomaga w rozwoju osób zajmujących się tą tematyką dzięki nawiązywaniu kontaktów przez pracowników, studentów i organizacje, co ułatwia wzajemne przekazywanie wiedzy. Jeśli chcesz dowiedzieć się więcej, przejdź na stronę <http://www.accessibilityassociation.org> i przyłącz się do naszej społeczności internetowej, zamów biuletyny informacyjne oraz poznaj możliwości uzyskania członkostwa.

Wyszukiwanie najlepszej technologii ułatwień dostępu

Każdy człowiek, w tym osoby niepełnosprawne lub w starszym wieku, powinien mieć możliwość komunikowania się, wyrażania swoich opinii i łączenia się ze światem przy użyciu technologii. Firma HP dąży do zwiększenia świadomości kwestii związanych z ułatwieniami dostępu zarówno wewnątrz firmy, jak i wśród naszych klientów oraz partnerów.

Niezależnie od tego, czy są to łatwo czytelne duże czcionki, rozpoznawanie głosu niewymagające użycia rąk czy też inna technologia ułatwień dostępu w konkretnej sytuacji, szeroka paleta takich technologii sprawia, że produkty firmy HP są łatwiejsze w użyciu. Jak dokonać wyboru?

Ocena własnych potrzeb

Technologia może uwolnić Twój potencjał. Technologie ułatwień dostępu usuwają bariery i dają niezależność — w domu, w pracy i w społeczeństwie. Technologie ułatwień dostępu (AT) pomagają zwiększyć, utrzymać i poprawić możliwości funkcjonalne technologii elektronicznych i IT.

Możesz wybierać spośród wielu produktów z ułatwieniami dostępu. Ocena technologii ułatwień dostępu powinna umożliwić Ci analizę przydatności wielu produktów, odpowiedzieć na pytania i ułatwić wybór najlepszego rozwiązania. Osoby zajmujące się zawodowo oceną technologii ułatwień dostępu pochodzą z rozmaitych środowisk. Są wśród nich certyfikowani fizjoterapeuci, specjaliści od terapii zajęciowej, zaburzeń mowy i znawcy wielu innych dziedzin. Inne osoby, nieposiadające certyfikatów ani licencji, również mogą dostarczyć przydatnych informacji. Możesz zapytać o ich doświadczenie, wiedzę i opłaty, aby określić, czy spełniają Twoje wymagania.

Dostępność produktów firmy HP

Łąca te zawierają informacje o funkcjach ułatwień dostępu i technologii pomocniczych (jeśli mają zastosowanie w danym kraju lub regionie), które są dołączone do różnych produktów HP. Zasoby te pomogą w wyborze konkretnych funkcji technologii ułatwień dostępu oraz produktów najbardziej przydatnych w Twojej sytuacji.

- Agenci HP i ułatwienia dostępu: Przejdź na stronę <http://www.hp.com> i w polu wyszukiwania wpisz `Ułatwienia dostępu`. Wybierz opcję **Biuro agenta i ułatwienia dostępu**.

- Komputery HP: W przypadku systemów operacyjnych Windows 7, Windows 8 i Windows 10 przejdź na stronę <http://www.hp.com/support>, wpisz Opcje ułatwień dostępu systemu Windows w polu wyszukiwania **Przeszukaj nasze kompendium wiedzy**. Wybierz odpowiedni system operacyjny w wynikach wyszukiwania.
- Sklep HP, urządzenia peryferyjne do produktów firmy HP: Przejdź na stronę <http://store.hp.com>, wybierz opcję **Sklep**, a następnie wybierz opcję **Monitory** lub **Aksesoria**.

Dodatkowe informacje o funkcjach ułatwień dostępu w produktach firmy HP można znaleźć na stronie [Kontakt z pomocą techniczną na stronie 45](#).

Dodatkowe łącza do zewnętrznych partnerów i dostawców, którzy mogą udzielić dalszych informacji:

- [Informacje o ułatwieniach dostępu w produktach firmy Microsoft \(Windows 7, Windows 8, Windows 10, Microsoft Office\)](#)
- [Informacje o ułatwieniach dostępu w produktach firmy Google \(Android, Chrome, aplikacje Google\)](#)

Standardy i ustawodawstwo

Kraje na całym świecie ustanawiają przepisy mające na celu ułatwienie dostępu do produktów i usług dla osób niepełnosprawnych. Przepisy te mają historycznie zastosowanie do produktów i usług telekomunikacyjnych, komputerów i drukarek wyposażonych w określone funkcje komunikacji i odtwarzania wideo, wraz z ich dokumentacją użytkownika i obsługą klienta.

Standardy

Amerykańska Rada ds. Dostępności utworzyła sekcję 508 standardów FAR (Federal Acquisition Regulation) w celu zapewnienia dostępu do technologii informacyjno-komunikacyjnych dla osób z niepełnosprawnościami fizycznymi, sensorycznymi lub poznawczymi.

Standardy opisują kryteria techniczne dla poszczególnych typów technologii, jak również wymagania dotyczące wydajności, skupiając się na funkcjonalności opisywanych produktów. Konkretnie kryteria dotyczą aplikacji oraz systemów operacyjnych, informacji i aplikacji internetowych, komputerów, urządzeń telekomunikacyjnych, produktów wideo i multimedialnych oraz produktów zamkniętych stanowiących całość.

Mandat 376 — EN 301 549

Unia Europejska stworzyła normę EN 301 549 w ramach mandatu 376 jako zestaw narzędzi online do zamówień publicznych na produkty informacyjno-komunikacyjne. Ta norma umożliwia określenie wymagań dotyczących produktów i usług informacyjno-komunikacyjnych, wraz z opisem procedur testowych i metodologii oceny dla każdego wymagania.

Web Content Accessibility Guidelines (WCAG)

Dokumenty zawarte w Web Content Accessibility Guidelines (WCAG), będące efektem działalności grupy Web Accessibility Initiative (WAI) powstałej w ramach W3C, służą pomocą projektantom i deweloperom tworzącym witryny bardziej odpowiadające potrzebom osób niepełnosprawnych lub podlegających ograniczeniom związanym z wiekiem.

Dokumenty WCAG dotyczą ułatwień dostępu dla szerokiego zakresu zawartości (tekst, obrazy, audio i wideo) oraz aplikacji internetowych. Dokumenty WCAG podlegają precyzyjnym testom, są łatwe do zrozumienia i pozostawiają deweloperom miejsce na innowacje. Standard WCAG 2.0 został również zatwierdzony jako norma [ISO/IEC 40500:2012](#).

Standard WCAG zwraca szczególną uwagę na bariery dostępu do Internetu napotymane przez osoby z niesprawnościami wzroku, słuchu, ruchowymi, psychicznymi i neurologicznymi oraz przez korzystające z Internetu osoby starsze, które potrzebują ułatwień dostępu. Standard WCAG 2.0 zawiera charakterystyki dostępnej zawartości:

- **Dostrzegalność** (na przykład przedstawienie rozwiązań alternatywnych, tekst zamiast obrazów, podpisy zamiast audio, dostosowanie prezentacji lub kontrast kolorów)
- **Dostępność** (biorąc pod uwagę dostęp z klawiatury, kontrast kolorów, czas wprowadzania danych wejściowych, unikanie wywoływania ataków padaczki oraz nawigację)
- **Zrozumiałość** (uwzględniając czytelność, przewidywalność i pomoc przy wprowadzaniu danych)
- **Niezawodność** (na przykład dzięki zapewnieniu zgodności z technologiami ułatwień dostępu)

Ustawodawstwo i przepisy

Dostępność technologii informacyjnych i informacji jest coraz istotniejszym zagadnieniem dla ustawodawstwa. Te łączy stanowią źródło informacji o kluczowych aktach prawnych, przepisach i normach.

- [Stany Zjednoczone](#)
- [Kanada](#)
- [Europa](#)
- [Australia](#)

Przydatne zasoby i łącza dotyczące ułatwień dostępu

Te organizacje, instytucje i zasoby mogą być dobrym źródłem informacji o niepełnosprawności i ograniczeniach związanych z wiekiem.



UWAGA: Nie jest to wyczerpująca lista. Poniższe organizacje podano wyłącznie w celach informacyjnych. Firma HP nie ponosi żadnej odpowiedzialności za informacje lub kontakty, na które można natrafić w internecie. Obecność na tej liście nie oznacza udzielenia poparcia przez firmę HP.

Organizacje

Są to jedne z wielu organizacji które zapewniają informacje o niepełnosprawności i ograniczeniach związanych z wiekiem.

- American Association of People with Disabilities (AAPD)
- The Association of Assistive Technology Act Programs (ATAP)
- Hearing Loss Association of America (HLAA)
- Information Technology Technical Assistance and Training Center (ITTATC)
- Lighthouse International
- National Association of the Deaf
- National Federation of the Blind
- Rehabilitation Engineering & Assistive Technology Society of North America (RESNA)

- Telecommunications for the Deaf and Hard of Hearing, Inc. (TDI)
- W3C Web Accessibility Initiative (WAI)

Instytucje edukacyjne

Wiele instytucji edukacyjnych, w tym przedstawione w tych przykładach, dostarcza informacje o niepełnosprawności i ograniczeniach związanych z wiekiem.

- California State University, Northridge, Center on Disabilities (CSUN)
- University of Wisconsin — Madison, Trace Center
- University of Minnesota computer accommodations program

Inne zasoby dotyczące niepełnosprawności

Wiele zasobów, w tym te przykłady, zawiera informacje o niepełnosprawności i ograniczeniach związanych z wiekiem.

- ADA (Americans with Disabilities Act) Technical Assistance Program
- Międzynarodowa Organizacja Pracy — Inicjatywa Global Business and Disability Network
- EnableMart
- European Disability Forum
- Job Accommodation Network
- Microsoft Enable

Łącza firmy HP

Te łącza do poszczególnych produktów firmy HP zawierają informacje na temat niepełnosprawności i ograniczeń związanych z wiekiem.

[Przewodnik po bezpieczeństwie i komforcie pracy firmy HP](#)

[Sprzedaż dla sektora publicznego w firmie HP](#)

Kontakt z pomocą techniczną

HP oferuje pomoc techniczną i wsparcie w zakresie ułatwień dostępu dla klientów niepełnosprawnych.



UWAGA: Pomoc techniczna jest dostępna tylko w języku angielskim.

- Klienci niesłyszący lub słabosłyszący mogą zgłaszać swoje pytania dotyczące pomocy technicznej lub ułatwień dostępu w produktach firmy HP w następujący sposób:
 - Użyj urządzenia TRS/VRS/WebCapTel, aby skontaktować się z działem pod numerem (877) 656-7058 od poniedziałku do piątku, od godziny 06:00 do 21:00 czasu górskiego.
- Klienci z innymi niesprawnościami lub ograniczeniami związanymi z podeszłym wiekiem mogą zgłaszać swoje pytania dotyczące pomocy technicznej lub ułatwień dostępu w produktach firmy HP, używając następujących opcji:

- Zadzwoń pod numer (888) 259-5707 od poniedziałku do piątku, od godziny 06:00 do 21:00 czasu górskiego.
- Uzupełnij [formularz kontaktowy przeznaczony dla osób niepełnosprawnych lub z ograniczeniami związanymi z podeszłym wiekiem](#).

Indeks

E

- elementy
 - bok 8
 - Kamera internetowa 9
 - przód 4, 5
 - tył 6, 7
- elementy kamery internetowej 9
- elementy z boku 8
- elementy z przodu 4, 5
- elementy z tyłu 6, 7
- etykieta 10
- etykieta produktu 10

G

- gniazda
 - gniazdo wyjściowe audio (słuchawkowe)/wejściowe audio (mikrofonowe) typu combo 8

H

- HP Display Center 23

I

- informacje na temat bezpieczeństwa 1
- International Association of Accessibility Professionals 42

N

- numer produktu 10
- numer seryjny 10

O

- obsługa 2
- obsługa klienta, ułatwienia dostępu 45
- ostrzeżenia 1

P

- pomoc techniczna 2
- pomoc techniczna HP 2
- Port HDMI 6, 7
- Port USB 8
- port USB Type-C 6, 7

porty

- HDMI 6, 7
- USB 8
- USB Type-C 6, 7
- przewodzenie kabli 14
- przycisk Menu 4, 5
- przycisk OSD 4, 5

R

- rozpoczęcie pracy 1

S

- standardy i ustawodawstwo, ułatwienia dostępu 43
- Standardy ułatwień dostępu w Sekcji 508 43

T

- technologie ułatwień dostępu
 - cel 41
 - wyszukiwanie 42
- telefonowanie do wsparcia technicznego 2

U

- ułatwienia dostępu 41, 42, 44, 45
- ułatwienia dostępu wymagają oceny 42
- ułatwienia dostępu, technologie wyszukiwanie 42

Z

- zapoznavanie się z monitorem 3
- Zasady dotyczące ułatwień dostępu obowiązujące w firmie HP 41
- zasoby HP 2
- zasoby, ułatwienia dostępu 44
- złącza
 - zasilanie 6, 7
- złącze jack typu combo (wyjście audio słuchawkowe/wejście audio mikrofonowe), położenie 8
- złącze zasilania 6, 7