

EPOS | SENNHEISER



ADAPT 360 | ADAPT 360 White

Nauszny zestaw słuchawkowy Bluetooth® z ANC

Instrukcja obsługi

Spis treści

ADAPT 360 ADAPT 360 White zestaw słuchawkowy.....	2
Zawartość opakowania.....	3
Opis produktu	4
Opis zestawu słuchawkowego.....	4
Opis wskaźnika diody LED zestawu słuchawkowego.....	4
Opis przycisków zestawu słuchawkowego.....	5
Opis klucza sprzętowego.....	6
Opis wskaźnika diody LED klucza sprzętowego.....	6
Opis przycisku klucza sprzętowego	6
Opis ikon.....	6
Pierwsze kroki	7
Parowanie zestawu słuchawkowego z urządzeniami Bluetooth®	7
Instalowanie oprogramowania EPOS Connect	9
Zmiana ustawień audio zestawu słuchawkowego – Microsoft® Windows.....	9
Stosowanie zestawu słuchawkowego.....	10
Włączanie i podłączanie zestawu słuchawkowego.....	10
Wyłączanie zestawu słuchawkowego.....	10
Regulacja i noszenie zestawu słuchawkowego.....	11
Regulacja głośności.....	11
Regulacja głośności mikrofonu zestawu słuchawkowego przy połączeniach VoIP.....	11
Wyciszanie mikrofonu.....	12
Korzystanie z aktywnej eliminacji szumu (ANC).....	12
Włączanie/wyłączanie TalkThrough.....	13
Nawiązywanie połączeń za pomocą zestawu słuchawkowego	14
Wykonywanie połączenia.....	14
Odbieranie/odrzucającie/kończenie połączenia.....	14
Ponowne wybieranie numeru	15
Za pomocą asystenta głosowego/wyboru głosowego.....	15
Zarządzanie wieloma połączeniami.....	16
Używanie zestawu słuchawkowego i klucza sprzętowego z Microsoft® Teams / Cortana.....	17
Wywoływanie Microsoft® Teams i powiadomienia kontrolne.....	17
Aktywacja i używanie Microsoft® Cortana.....	17
Słuchanie muzyki za pomocą zestawu słuchawkowego.....	18
Sterowanie odtwarzaniem multimedialnych	18
Z użyciem kabla audio.....	18
Funkcje dodatkowe	19
Ładowanie akumulatora zestawu słuchawkowego.....	19
Sprawdzanie poziomu naładowania akumulatora.....	19
Przechowywanie i transportowanie zestawów słuchawkowych.....	20
W przypadku opuszczenia zasięgu Bluetooth.....	20
Ponowne podłączanie/odłączanie Bluetooth.....	21
Włączanie/wyłączanie komunikatów głosowych.....	21
Konserwacja produktów i aktualizacja oprogramowania sprzętowego.....	22
Czyszczenie produktów.....	22
Wymiana poduszek słuchawek.....	22
Aktualizacja oprogramowania sprzętowego produktów.....	23
Wymiana/wyjmowanie akumulatora zestawu głośnomówiącego.....	23
W przypadku problemów.....	24
Czyszczenie listy parowania zestawu słuchawkowego (Reset).....	25
Czyszczenie listy parowania klucza sprzętowego (Reset).....	25
Dane techniczne.....	26

ADAPT 360 | ADAPT 360 White zestaw słuchawkowy

System ANC pomoże Ci skupić się, ponieważ ogranicza szum tła, pomaga w koncentracji w ruchliwych otwartych biurach i podnosi produktywność, kiedy podróżujesz. Zapewnij sobie gwarancję wyraźnych rozmów z partnerami biznesowymi dzięki rozwiązaniu zoptymalizowanemu pod kątem UC i z łatwością przełączaj się pomiędzy urządzeniami podczas równoległego wykonywania wielu zadań.

Korzystaj z nausznej konstrukcji i ergonomicznych nauszników, które tłumią hałas i zapewniają trwały komfort. Gdziekolwiek zaprowadzą Cię Twoje obowiązki zawodowe, wydajność i wygodność są pod ręką dzięki żywotności akumulatora aż do 46 godzin oraz konstrukcji, którą można złożyć i z łatwością przechować lub spakować. Podnieś swoją wydajność dzięki profesjonalnej jakości i eleganckiej, wygodnej stylistyce w kolorze czarnym lub białym – tak, aby pasowały do Twojego stylu.

Dzięki opcji EPOS Manager i oprogramowaniu EPOS Connect możesz zapewnić sobie optymalną funkcjonalność. Skorzystaj z możliwości doskonałej jakości dźwięku oraz trwałości, które zapewnią Ci świetne wyniki w codziennej pracy.

Kluczowe zalety i funkcje

Możliwość koncentracji w hałaśliwym otoczeniu

Dzięki systemowi aktywnej eliminacji szumu – Active Noise Cancellation (ANS), który ogranicza szum w tle i poprawia możliwość skupienia się na pracy.

Zapewnij czystą jakość połączeń dzięki certyfikowanym rozwiązaniom

Certyfikowany dla Microsoft Teams i zoptymalizowany dla UC

Z łatwością przełączaj się między swoimi ulubionymi urządzeniami

Wielopunktowa łączność z dowolnymi dwoma urządzeniami Bluetooth® jednocześnie

Ciesz się wyjątkową stylistyką i wygodą

W pracy i poza pracą – nowoczesny wygląd w kolorze czarnym lub białym i miękkie ergonomiczne nauszники, które zapewniają stały komfort użytkowania.

Wysokiej jakości dźwięk stereo i wydajność, na której można polegać

Przesyłaj strumieniowo muzykę stereo w pracy lub w drodze do pracy i korzystaj z akumulatora nawet do 46 godzin

Dodatkowe korzyści i funkcje

Natychmiastowe uruchamianie Microsoft Teams

Dedykowany przycisk Microsoft Teams za pośrednictwem klucza sprzętowego USB BTD 800

Wyraźniejsze połączenia biurowe i komórkowe

Dwa zaawansowane mikrofony optymalizują odbiór Twojego głosu bez względu na to, gdzie jesteś

Ogranicz rozpraszający Cię hałas

Doskonałe tłumienie hałasu dzięki dużym nausznikom

Wygodna i wyjątkowa mobilność

Dzięki solidnej, składanej konstrukcji zestawu słuchawkowego

Zabezpiecz swój zestaw słuchawkowy

Z wygodnym etui do przechowywania

Skorzystaj z łatwego ładowania

Przez kabel USB ze złączem USB-C

Aktualizacje oprogramowania sprzętowego wtedy, kiedy chcesz

Przez EPOS Manager i oprogramowanie EPOS Connect



Aby uzyskać instrukcje w zakresie bezpieczeństwa, zapoznaj się z wytycznymi dotyczącymi bezpieczeństwa.



Listę akcesoriów można znaleźć na stronie produktu pod adresem www.eposaudio.com.

Znaki towarowe


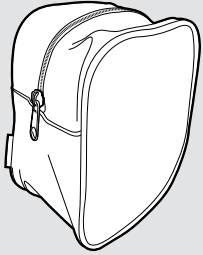
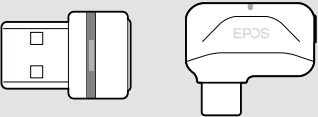

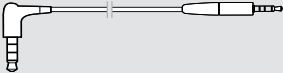
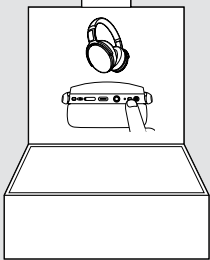

Znak słowny i logo Bluetooth® są zastrzeżonymi znakami towarowymi firmy Bluetooth SIG, Inc., a wszelkie wykorzystanie tych znaków przez firmę DSEA A/S podlega licencji.

USB Type-C® i USB-C® są znakami towarowymi firmy USB Implementers Forum.

Qualcomm aptX jest produktem Qualcomm Technologies International, Ltd. Qualcomm jest znakiem towarowym Qualcomm Incorporated, zarejestrowanym w Stanach Zjednoczonych i innych krajach, używanym za pozwoleniem. aptX jest znakiem towarowym Qualcomm Technologies International, Ltd., zarejestrowanym w Stanach Zjednoczonych i innych krajach, używanym za pozwoleniem.

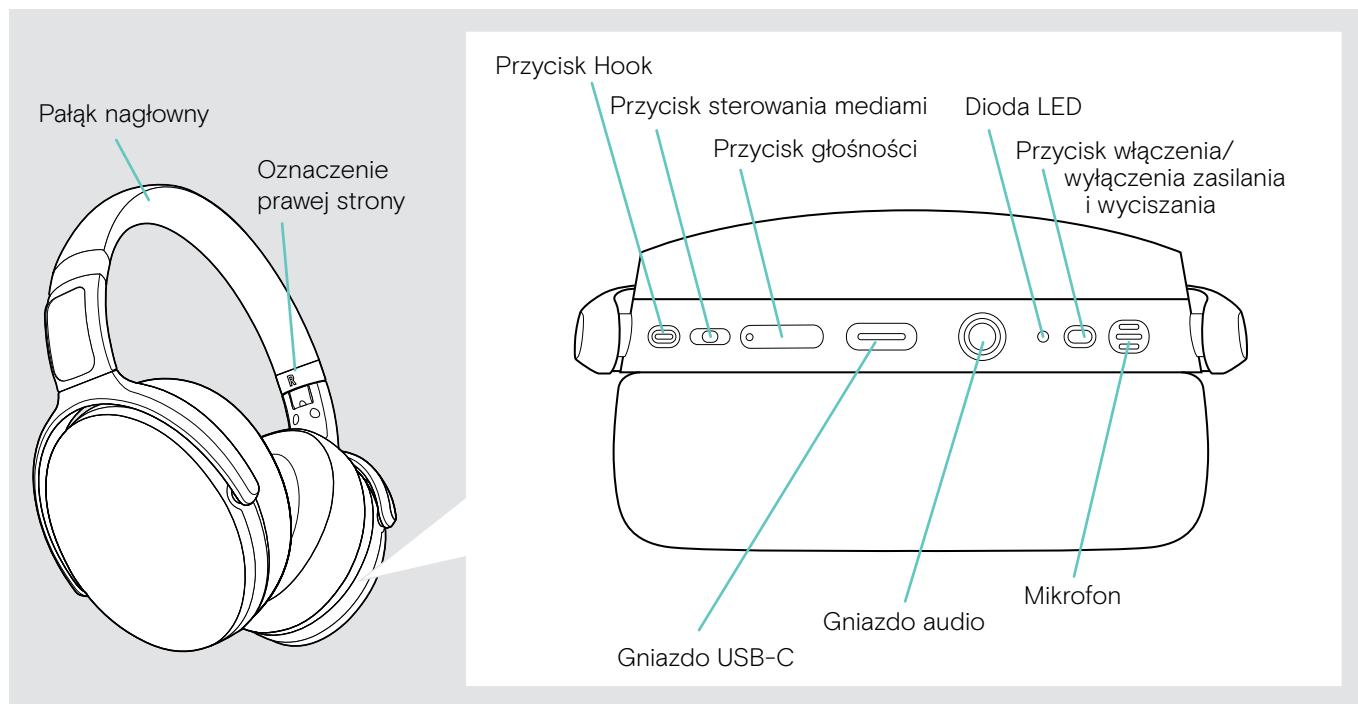
Wszystkie pozostałe znaki handlowe są własnością ich właścicieli.

Zawartość opakowania

	ADAPT 360 ADAPT 360 White Zestaw słuchawkowy Bluetooth
	Obudowa
	Klucz sprzętowy Bluetooth BTD 800 USB lub BTD 800 USB-C
	Kabel USB ze złączem USB-C [®] na USB-A
	Kabel audio z wtyczką jack 2,5 mm i 3,5 mm
	Szybki przewodnik na pudełku
	Instrukcje bezpieczeństwa Arkusz zgodności

Opis produktu

Opis zestawu słuchawkowego

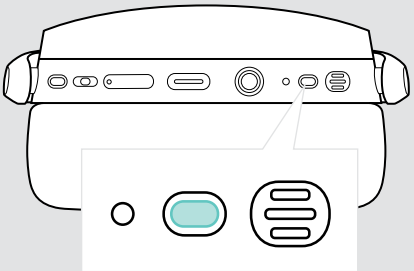






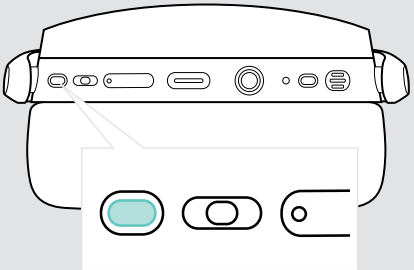



Opis wskazań diody LED zestawu słuchawkowego

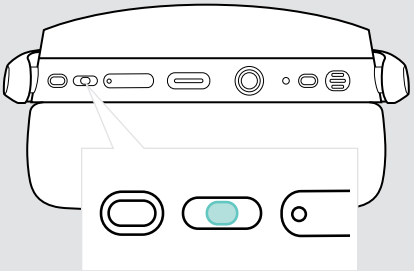




		<ul style="list-style-type: none"> Zestaw słuchawkowy podłączony Zestaw słuchawkowy wyłączony Zestaw słuchawkowy w pełni naładowany
		<ul style="list-style-type: none"> Zestaw słuchawkowy włącza się Lista parowania została wyczyszczona
		<ul style="list-style-type: none"> Znaleziono urządzenie Bluetooth Bluetooth łączy się ponownie
		Zestaw słuchawkowy w trybie parowania: wyszukiwanie urządzenia mobilnego/kłucza sprzętowego
		Zestaw słuchawkowy wyłącza się
		Zestaw słuchawkowy odłączy od urządzenia mobilnego/kłucza sprzętowego
		Połączenie przychodzące
		Poziom naładowania akumulatora od 60 do 99%
		Poziom naładowania akumulatora od 20 do 59%
		<ul style="list-style-type: none"> Nie znaleziono urządzenia Bluetooth Poziom naładowania akumulatora jest niski

*Gdy zestaw słuchawkowy zostanie pomyślnie podłączony, dioda LED wyłączy się.

Opis przycisków zestawu słuchawkowego

Przycisk włączenia/wyłączenia zasilania i wyciszania	Naciśnij	Funkcja	Strona
		Włączanie/wyłączanie zestawu słuchawkowego	10
		Włączenie/wyłączenie ANC	12
		Wyciszanie/wyłączenie wyciszenia mikrofonu	12
		Włączanie/wyłączenie TalkThrough (ANC włączony)	13
		Parowanie zestawu słuchawkowego z urządzeniem Bluetooth Czyszczenie listy parowania (tryb parowania): ▶ Naciśnij przycisk zasilania i przycisk Sterowania mediami	7 25

Przycisk Hook	Naciśnij	Funkcja	Strona
		Inicjowanie połączenia	14
		Odbieranie/kończenie połączenia	14
		2 połączenia: Odbieranie połączenia przychodzącego i kończenie aktywnego połączenia	16
		2 połączenia: Kończenie aktywnego i przywracanie wstrzymanego połączenia	16
		Wywołanie Microsoft Teams	17
		Zawieszenie aktywnego połączenia (wstrzymanie)/ przywrócenie połączenia	14
		Ponowne wybieranie ostatniego numeru	15
		2 połączenia: Odbieranie połączenia przychodzącego i zawieszenie aktywnego połączenia	16
		2 połączenia: Przełączanie między dwoma połączeniami	16
		Aktywacja asystenta głosowego / Cortana	15
	Odrzucenie połączenia	14	

Przycisk sterowania mediami	Naciśnij	Funkcja	Strona
		Rozpoczęcie/wstrzymanie odtwarzania dźwięku	18
		<ul style="list-style-type: none"> Przejdź do następnego utworu Naciśnij i przytrzymaj: Przewijanie utworu do przodu* 	
		<ul style="list-style-type: none"> Przejdź do poprzedniego utworu Naciśnij i przytrzymaj: Przewijanie utworu do tyłu* 	
		Czyszczenie listy parowania (tryb parowania): ▶ Naciśnij przycisk zasilania i przycisk Sterowania mediami	25

* Te funkcje nie są obsługiwane przez wszystkie podłączone urządzenia Bluetooth.

Przycisk głośności	Naciśnij	Funkcja	Strona
		Zwiększenie/zmniejszenie poziomu głośności (naciśnij lub naciśnij i przytrzymaj)	11
		Pytanie o stan naładowania baterii (naciśnij oba przyciski)	19
		Włącza/wyłącza komunikaty głosowe (naciśnij oba przyciski)	21

Opis klucza sprzętowego



Opis wskazań diody LED klucza sprzętowego

		Klucz sprzętowy w trybie parowania: wyszukiwanie zestawu słuchawkowego
	3x	Parowanie zakończone pomyślnie
	3x	Parowanie nie powiodło się
		Klucz sprzętowy próbuje połączyć się z urządzeniem Bluetooth
		Klucz sprzętowy i urządzenie Bluetooth połączone
		Połączenie przychodzące
		<ul style="list-style-type: none"> Połączenie wychodzące/aktywne Odtwarzanie dźwięku
		Połączono z Teams
		<ul style="list-style-type: none"> Powiadomienie Teams Łączenie z Teams lub wywołanie Cortana
		Mikrofon połączonego urządzenia Bluetooth jest wyciszony

Opis przycisku klucza sprzętowego

Przycisk połączenia	Naciśnij	Funkcja	Strona
		Parowanie klucza sprzętowego z zestawem słuchawkowym	7
		Ponowne podłączenie zestawu słuchawkowego	21
		Odlączenie zestawu słuchawkowego	21

Opis ikon

	Naciśnij przycisk		Uwagi: Dobrze wiedzieć
	Naciśnij przycisk dwa razy		Wskazania LED
	Naciśnij i przytrzymaj przycisk		Rozlegnie się komunikat głosowy

Pierwsze kroki

Parowanie zestawu słuchawkowego z urządzeniami Bluetooth®



UWAGA

Niebezpieczeństwo usterki!

Transmitowane fale radiowe urządzeń mobilnych mogą mieć negatywny wpływ na delikatne i niezabezpieczone urządzenia.

▶ Korzystaj z Bluetooth tylko tam, gdzie jest to dozwolone.

Zestaw słuchawkowy jest zgodny ze standardem Bluetooth 5.0. Urządzenia Bluetooth muszą obsługiwać „Profil zestawu głośnomówiącego” (HFP), „Profil zestawu słuchawkowego” (HSP), „Profil zdalnego sterowania audio-wideo” (AVRCP) lub „Zaawansowany profil dystrybucji audio” (A2DP).

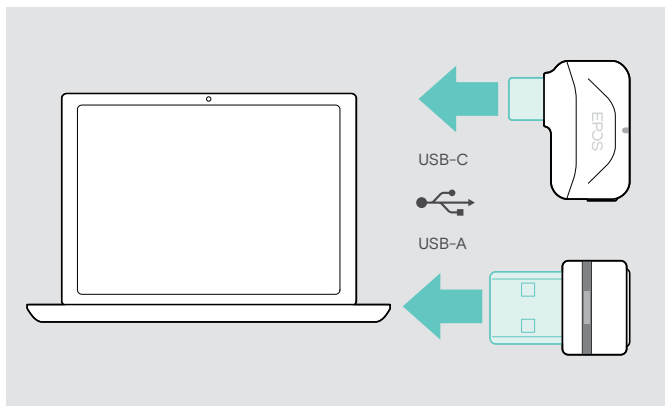


Aby przesłać dane przez Bluetooth, musisz najpierw sparować zestaw słuchawkowy z urządzeniem bezprzewodowym. Klucz sprzętowy w zestawie jest już sparowany z zestawem słuchawkowym.

W zestawie słuchawkowym można zapisać do ośmiu sparowanych urządzeń. Jeśli sparujesz zestaw słuchawkowy z dziewiątym urządzeniem, zapisany profil połączenia z urządzeniem o najdawniejszej aktywności na liście parowania zostanie nadpisany. Aby ponownie nawiązać połączenie z tym urządzeniem, należy ponownie je sparować.

Zestaw słuchawkowy można podłączyć jednocześnie do dwóch sparowanych urządzeń. Kolejne urządzenie można podłączyć dopiero po rozłączeniu jednego z już podłączonych urządzeń.

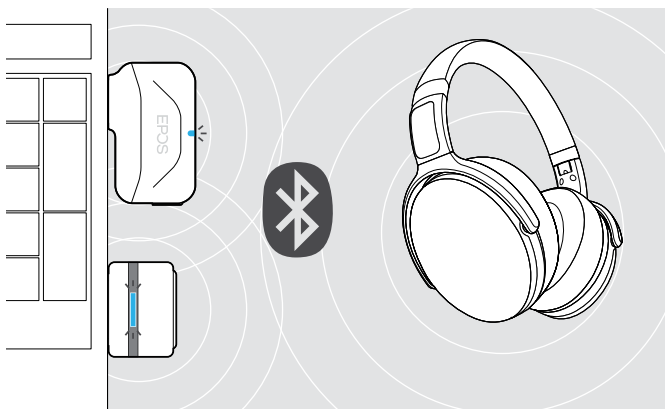
Podłączanie zestawu słuchawkowego za pomocą klucza sprzętowego



Aby połączyć zestaw słuchawkowy bezprzewodowo z komputerem, użyj klucza sprzętowego BTD 800 USB lub BTD 800 USB-C.

Klucz sprzętowy i zestaw słuchawkowy w pakietach są już sparowane.

- ▶ Włącz zestaw słuchawkowy (patrz strona 10).
- ▶ Podłącz klucz sprzętowy do portu USB komputera.



Dioda klucza sprzętowego miga na niebiesko podczas wyszukiwania, a po pomyślnym podłączeniu do zestawu słuchawkowego zmienia kolor na przygaszony niebieski.



W przypadku wywołania Microsoft Teams: Klucz sprzętowy łączy się z Teams i świeci na fioletowo zamiast na niebiesko.



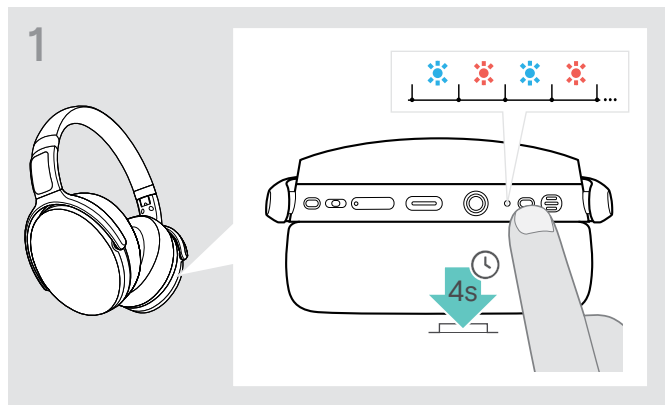
Klucz sprzętowy pokazuje powiadomienia Teams (patrz strona 17).

Aby ręcznie sparować zestaw słuchawkowy i klucz sprzętowy, w obu aktywuj tryb parowania:

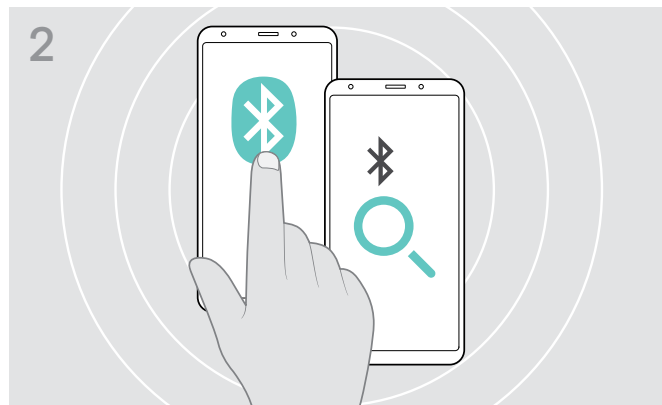


- ▶ Naciśnij i przytrzymaj przycisk zasilania zestawu słuchawkowego i przycisk klucza sprzętowego, do czasu aż dioda LED zacznie zamiennie błyskać w kolorach niebieskim i czerwonym. Po podłączeniu klucza sprzętowego i zestawu słuchawkowego dioda na kluczu sprzętowym zaświeci się na niebiesko.

Parowanie zestawu słuchawkowego z urządzeniem mobilnym za pomocą Bluetooth



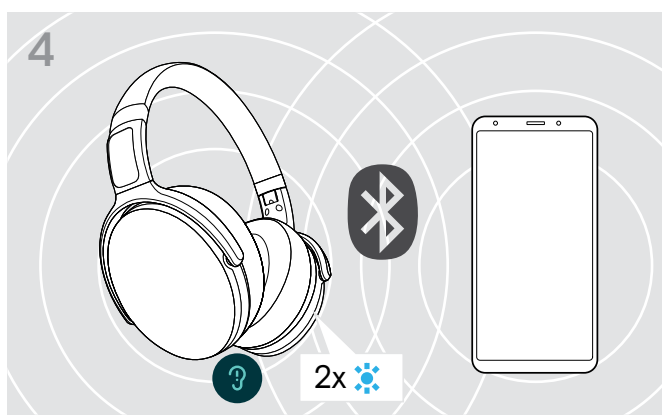
- ▷ Naciśnij i przytrzymaj przycisk zasilania, aż dioda LED zacznie błyskać w kolorach niebieskim i czerwonym. Zestaw słuchawkowy jest w trybie parowania.



- ▷ Włącz Bluetooth na swoim urządzeniu mobilnym i rozpocznij wyszukiwanie urządzeń Bluetooth – patrz instrukcja obsługi urządzenia mobilnego.



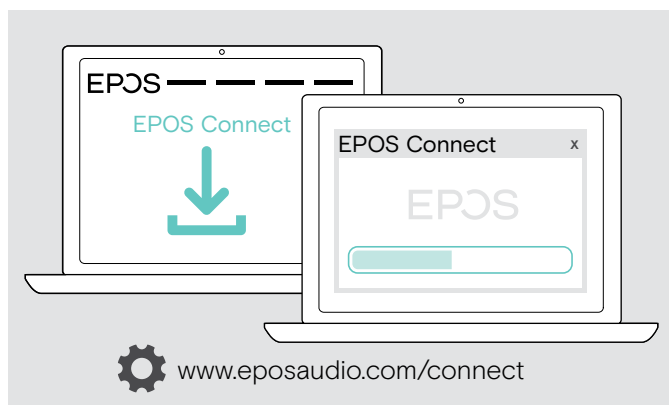
- ▷ Wybierz „EPOS ADAPT 360”, aby nawiązać połączenie Bluetooth z zestawem słuchawkowym.



- Dioda LED miga 2 razy na niebiesko, gdy tylko zestaw słuchawkowy znajdzie urządzenie, z którym się połączy. Dioda LED zgaśnie.

- i** Aby anulować parowanie:
- ▷ Naciśnij przycisk zasilania.

Instalowanie oprogramowania EPOS Connect



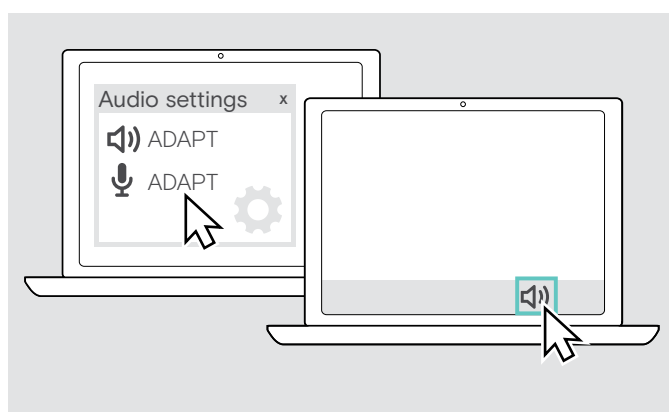
Bezpłatne oprogramowanie **EPOS Connect** umożliwia konfigurację i aktualizację zestawu słuchawkowego oraz oferuje dodatkowe ustawienia.

- ▷ Pobierz oprogramowanie z www.eposaudio.com/connect.
- ▷ Zainstaluj oprogramowanie. Wymagane są uprawnienia administratora na komputerze – w razie potrzeby należy skontaktować się z działem IT.

Aby wykonywać połączenia za pośrednictwem komputera:

- ▷ Zainstaluj telefon programowy (oprogramowanie VoIP) lub poproś administratora o pomoc.

Zmiana ustawień audio zestawu słuchawkowego – Microsoft® Windows



Windows zazwyczaj zmienia ustawienia audio automatycznie po podłączeniu nowego zestawu słuchawkowego.

Jeśli zestaw słuchawkowy jest podłączony, ale nie słyszysz dźwięku:

- ▷ Kliknij prawym przyciskiem myszy ikonę Audio.
- ▷ Przy sygnale wyjściowym wybierz ADAPT 360 jako głośnik.
- ▷ Przy sygnale wejściowym wybierz ADAPT 360 jako mikrofon.

Stosowanie zestawu słuchawkowego



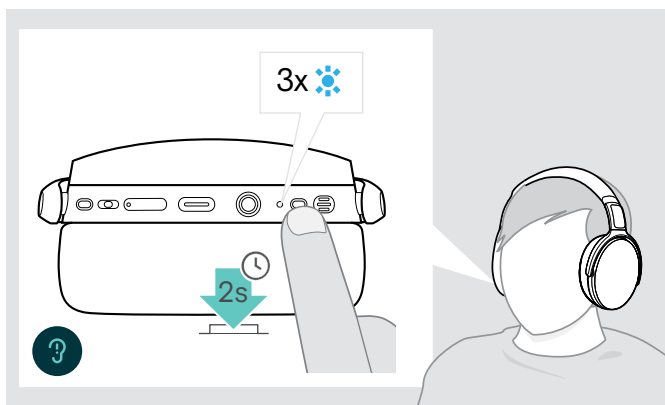
UWAGA

Uszkodzenia słuchu spowodowane wysoką głośnością!

Słuchanie przy wysokim poziomie głośności przez długi czas może prowadzić do trwałych uszkodzeń słuchu.

- ▶ Przed założeniem zestawu słuchawkowego należy ustawić głośność na niski poziom.
- ▶ Nie należy ciągle narażać się na wysokie głośności.

Włączanie i podłączanie zestawu słuchawkowego



- ▶ Naciśnij przycisk Hook przez 2 sekundy. Zestaw słuchawkowy włączy się. Dioda LED krótko zamiga na niebiesko. Zestaw słuchawkowy automatycznie próbuje połączyć się z dostępnymi sparowanymi urządzeniami Bluetooth.



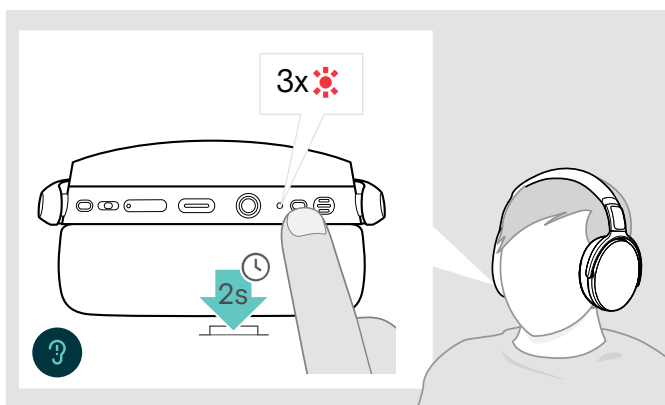
Dioda LED miga 2 razy na niebiesko, gdy tylko zestaw słuchawkowy znajdzie urządzenie, z którym się połączy. Dioda LED zgaśnie.

Jeśli dioda LED miga na czerwono, nie znaleziono żadnego sparowanego urządzenia.



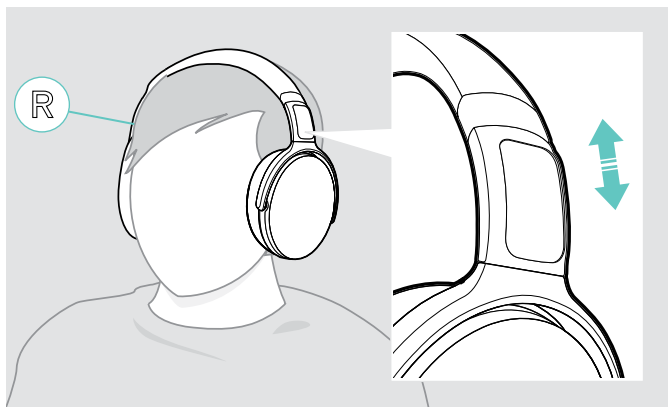
Funkcja wyszukiwania jest wyłączona, gdy podłączony jest kabel audio.

Wyłączanie zestawu słuchawkowego



- ▶ Naciśnij przycisk Hook przez 2 sekundy. Dioda LED błyska 3 razy w kolorze czerwonym i gaśnie. Wszystkie ustawienia głośności zostaną automatycznie zapisane po wyłączeniu zestawu słuchawkowego.
- ▶ Ładowanie zestawu słuchawkowego (patrz strona 19).
LUB
- ▶ Przechowywanie zestawu słuchawkowego (patrz strona 20).

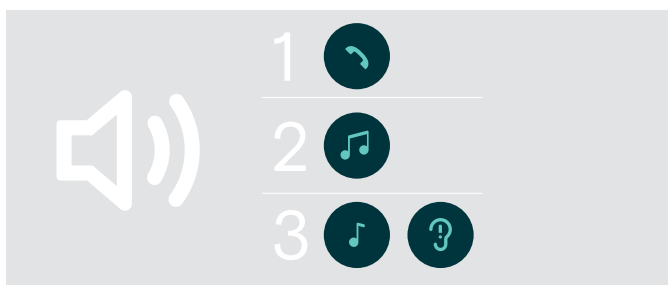
Regulacja i noszenie zestawu słuchawkowego



Aby uzyskać wysoką jakość dźwięku i najlepszy możliwy komfort noszenia, dostosuj zestaw słuchawkowy do siebie.

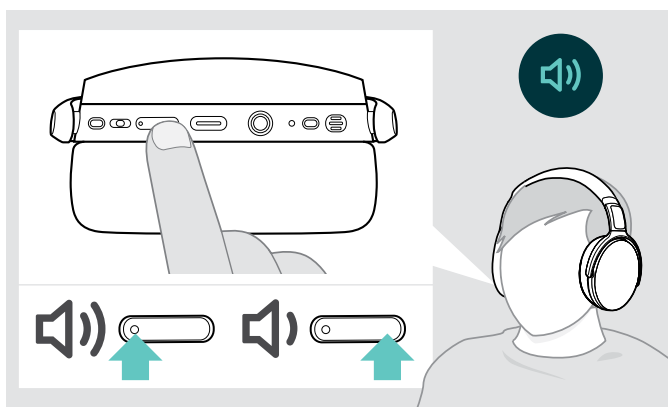
- ▷ Załóż zestaw słuchawkowy tak, aby pałąk przebiegał nad górną częścią głowy, a boczna słuchawka ze znakiem R spoczywał na prawym uchu.
- ▷ Ustaw zestaw słuchawkowy tak, aby
 - Twoje uszy były równo okryte przez nauszniki i żeby
 - poczuć równomierny, delikatny nacisk wokół uszu,
 - a pałąk słuchawek był stabilnie oparty na głowie.

Regulacja głośności



Możesz dostosować trzy niezależne ustawienia głośności dla zestawu słuchawkowego:

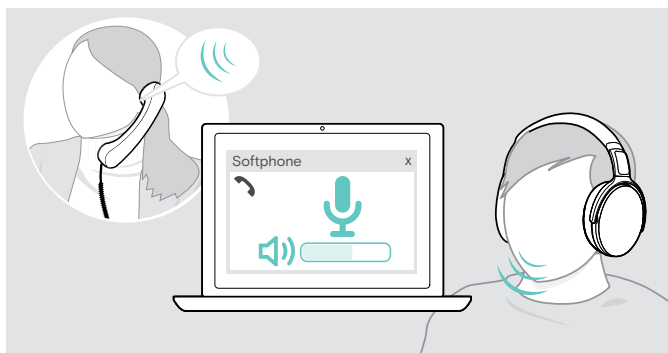
1. Głośność połączenia: podczas aktywnego połączenia
2. Głośność dźwięku: podczas przesyłania strumieniowego dźwięku
3. Głośność dzwonka, dźwięków i komunikatów głosowych: w trybie bezczynności – brak aktywnego połączenia lub strumieniowego przesyłania dźwięku



- ▷ Naciśnij przycisk głośności, aby zwiększyć lub zmniejszyć głośność. Usłyszysz pojedynczy lub podwójny sygnał dźwiękowy w przypadku maksymalnej lub minimalnej głośności.

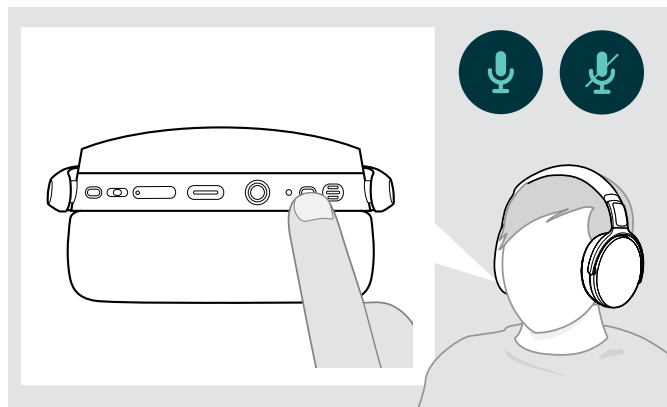
Możesz też wyregulować głośność na podłączonym urządzeniu.

Regulacja głośności mikrofonu zestawu słuchawkowego przy połączeniach VoIP



- ▷ Z podłączonego urządzenia zadzwoń do kogoś, kto pomoże Ci znaleźć właściwe ustawienie czułości Twojego mikrofonu.
- ▷ Zmień głośność mikrofonu w aplikacji VoIP i/lub w aplikacji audio na PC.

Wyciszanie mikrofonu



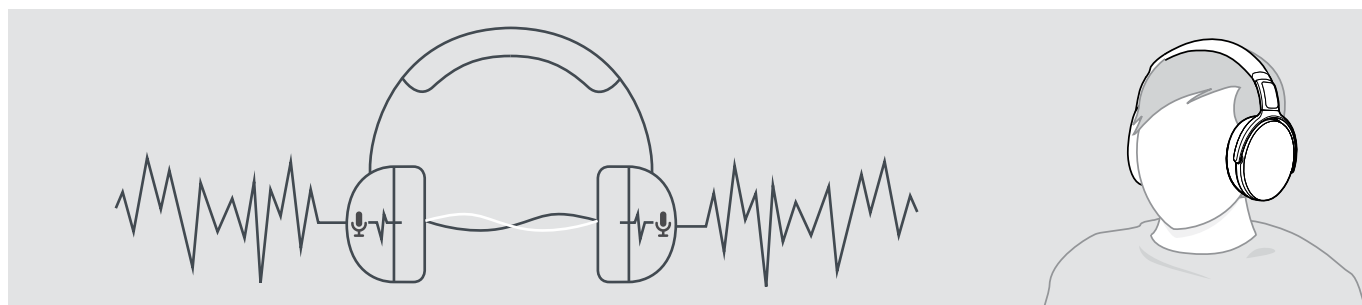
▷ Naciśnij przycisk zasilania, aby

 wyciszyć mikrofon

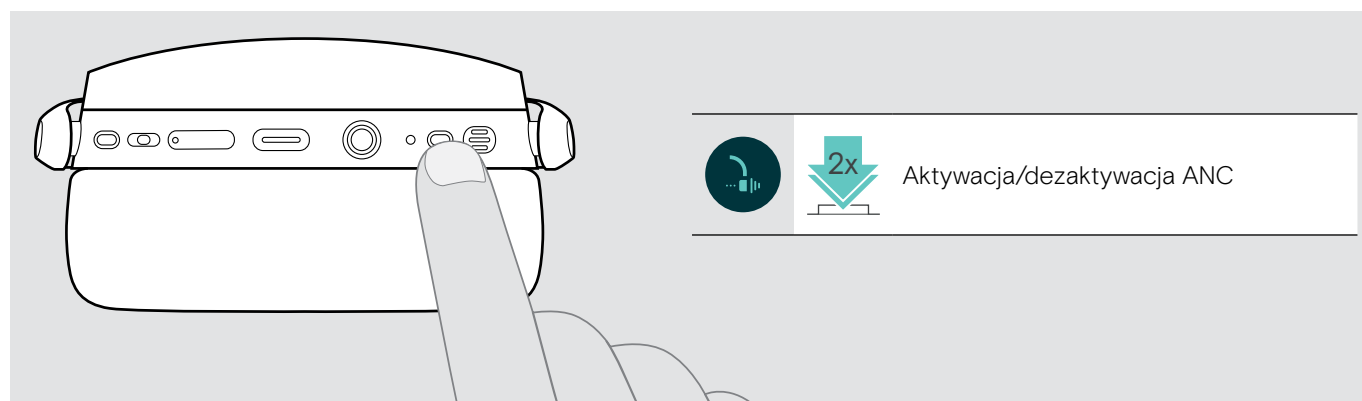
 lub wyłączyć wyciszenie mikrofonu.

Korzystanie z aktywnej eliminacji szumu (ANC)

Ten zestaw słuchawkowy umożliwia tłumienie szumów otoczenia dzięki technologii Active Noise Cancellation (ANC). Specjalne mikrofony optymalizują mowę i redukują szum tła.

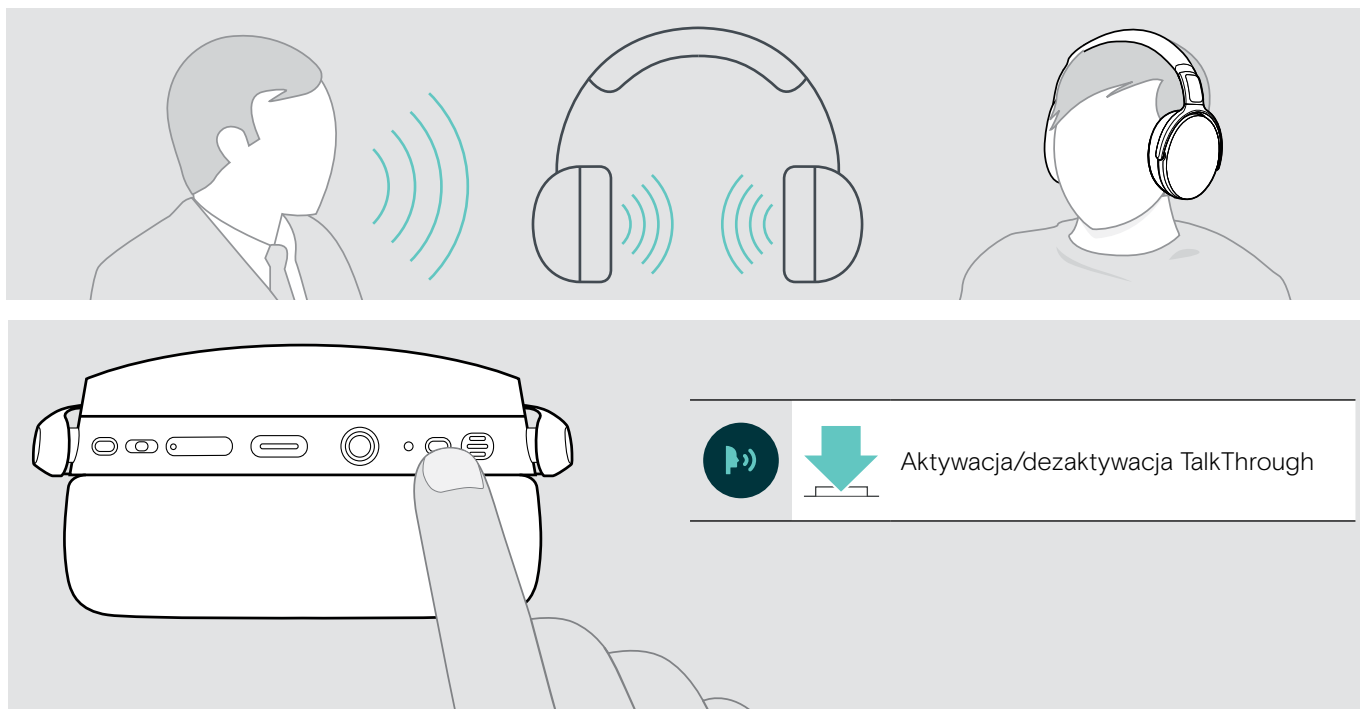


Jeśli jesteś w hałaśliwym otoczeniu, ale chcesz mieć swoją cichą przestrzeń, możesz użyć samego zestawu słuchawkowego, odłączonego od wszelkich urządzeń i po prostu skorzystać z ANC. Możesz aktywować ANC, jeśli akumulator jest wystarczająco naładowany i zestaw słuchawkowy jest włączony.



Włączanie/wyłączanie TalkThrough

TalkThrough pozwala komunikować się ze współpracownikami bez konieczności zdejmowania zestawu słuchawkowego, nawet gdy ANC jest włączony. Odtwarzanie dźwięku zostanie wstrzymane lub wyciszone.



Nawiązywanie połączeń za pomocą zestawu słuchawkowego

Poniższe funkcje zależą od podłączonego urządzenia.

Wykonywanie połączenia



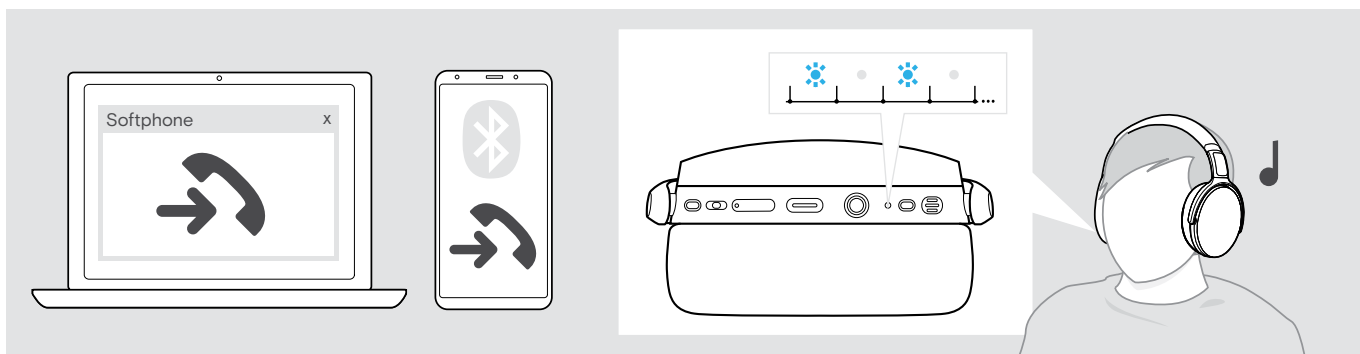
- ▷ Zainicjuj połączenie na podłączonym urządzeniu.
LUB
- ▷ Naciśnij przycisk Hook, aby nawiązać połączenie za pośrednictwem VoIP.

Jeśli połączenie nie zostanie automatycznie przekierowane do zestawu słuchawkowego:

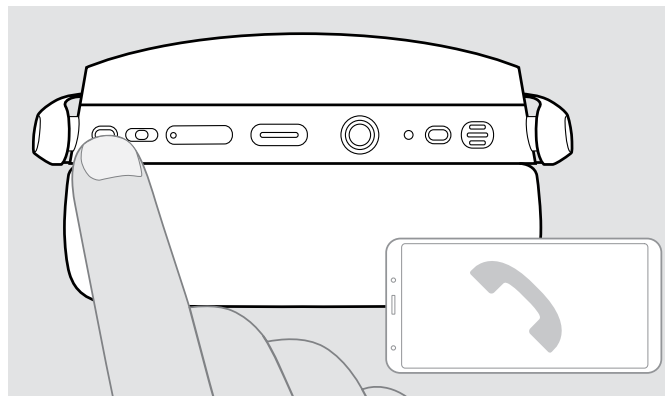
- ▷ Wyszukaj tę funkcję w instrukcji obsługi podłączonego urządzenia.





Odbieranie/odrzucając/kończenie połączenia

Przy odebraniu połączenia słychać dźwięk dzwonka, a dioda LED miga na niebiesko.

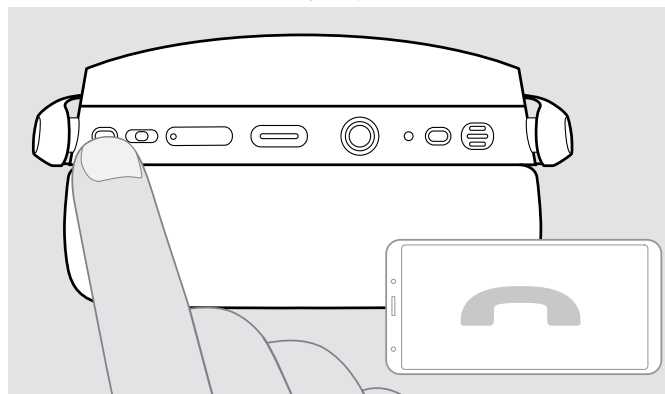






Odbieranie / zawieszanie połączenia



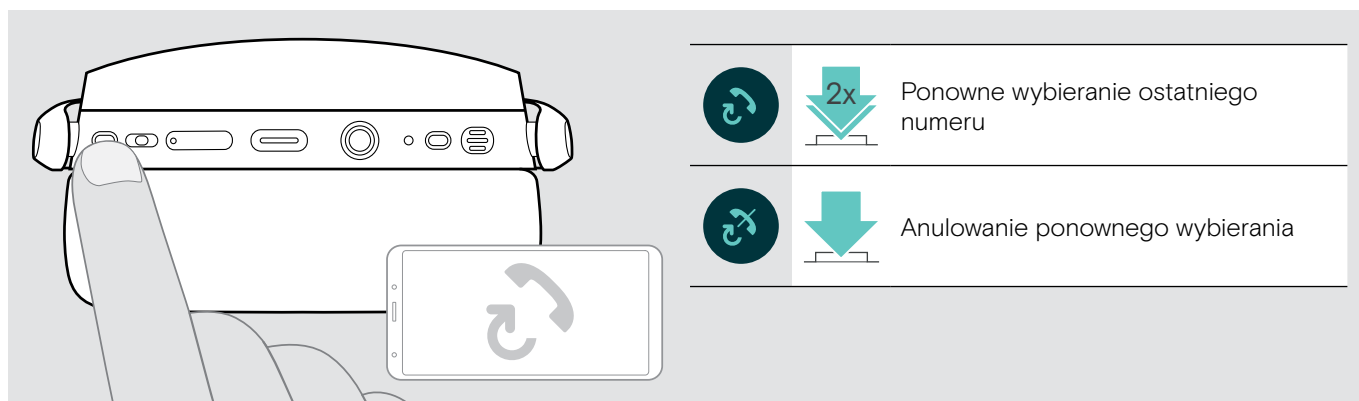
-   Odebranie połączenia
-   Zawieszenie aktywnego połączenia (wstrzymanie)

Odrzucając / kończenie połączenia



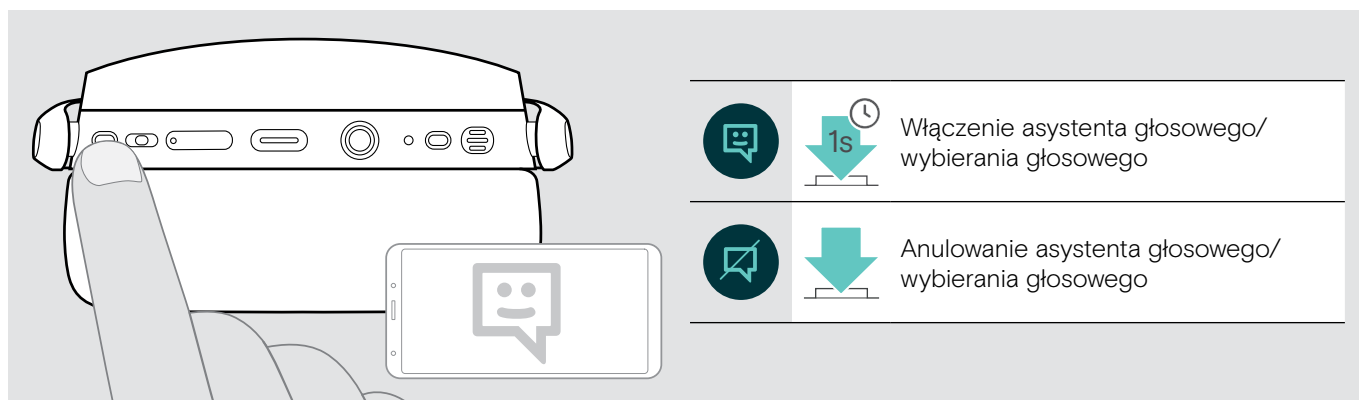
-   Odrzucenie połączenia
-   Zakończenie połączenia

Ponowne wybieranie numeru

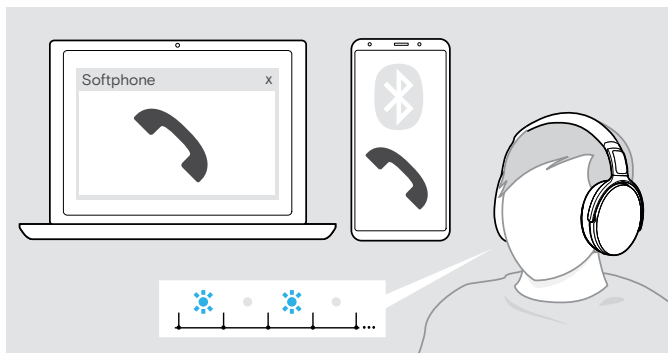


Za pomocą asystenta głosowego/wyberania głosowego

Ostatnie połączone urządzenie Bluetooth będzie używane w ramach asystenta głosowego lub wybierania głosowego. W przypadku Microsoft Cortana: patrz strona 17.



Zarządzanie wieloma połączeniami



Zestawu słuchawkowego można używać z maksymalnie dwoma podłączonymi urządzeniami Bluetooth.

Jednocześnie można zarządzać dwoma połączeniami.

W przypadku otrzymania połączenia podczas aktywnego połączenia zostanie odtworzony dźwięk pukania.

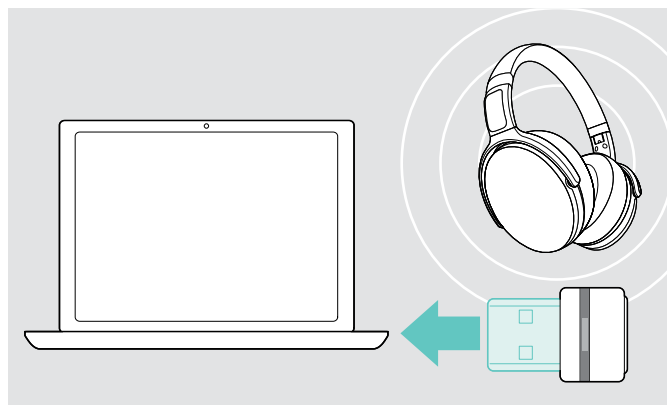
Przyjmowanie/odrzucając drugiego połączenia

Aktywne połączenie	2. połączenie przychodzące	
		Odebranie połączenia przychodzącego i zawieszenie aktywnego połączenia
		Przyjmuje połączenia przychodzące i kończy aktywne połączenie
		Odrzucenie połączenia przychodzącego i kontynuowanie aktywnego połączenia

Przełączanie pomiędzy połączeniami / zakończenie aktywnego połączenia

Aktywne połączenie	2. połączenie zawieszona	
		Przełączanie między połączeniem aktywnym i zawieszonym
		Zakończenie aktywnego połączenia i wybranie zawieszona połączenia jako aktywnego

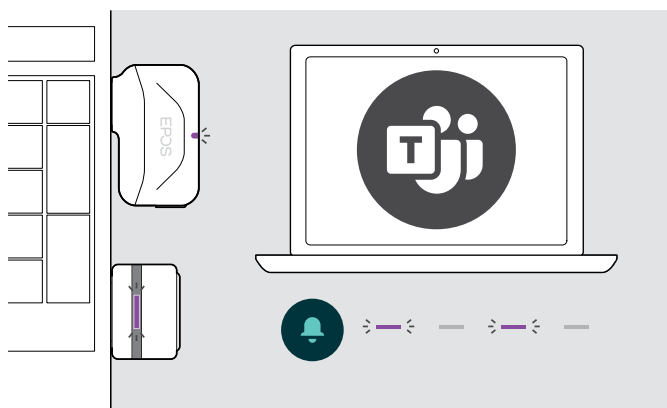
Używanie zestawu słuchawkowego i klucza sprzętowego z Microsoft® Teams / Cortana



Aby używać Microsoft Teams i Cortana z zestawem słuchawkowym:

- ▷ Podłącz klucz sprzętowy do portu USB komputera – zobacz na stronie 7.
Jeśli program Microsoft Teams już działa, niebieska dioda LED automatycznie zmienia kolor na fioletowy.

Wywoływanie Microsoft® Teams i powiadomienia kontrolne



- ▷ Uruchom Microsoft Teams na swoim komputerze.
Klucz sprzętowy łączy się z Microsoft Teams, a niebieska dioda LED zmienia kolor na fioletowy.



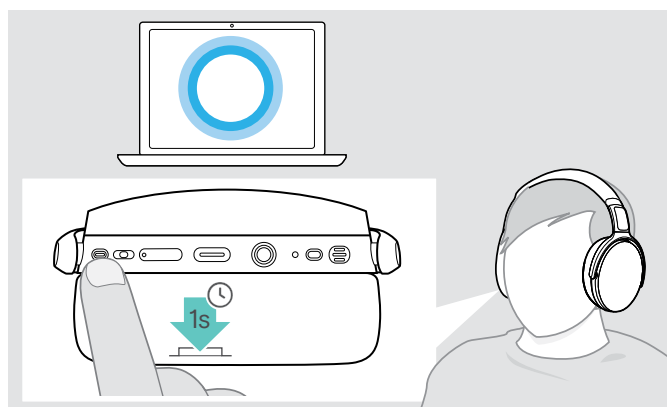
Dioda LED pulsuje na fioletowo, wskazując:

- Powiadomienie o dołączeniu do spotkania
- Powiadomienie poczty głosowej
- Powiadomienie o nieodebranym połączeniu

Aby sprawdzić te powiadomienia na ekranie:

- ▷ Naciśnij przycisk Hook.

Aktywacja i używanie Microsoft® Cortana



Możesz aktywować i używać Cortany – osobistego asystenta cyfrowego Microsoft w technologii poleceń głosowych – za pomocą zestawu słuchawkowego.

- ▷ Naciśnij przycisk Hook.
Dioda LED klucza sprzętowego miga na fioletowo podczas aktywacji Cortany.



Dioda LED świeci na fioletowo, a Cortana jest gotowa do użycia.



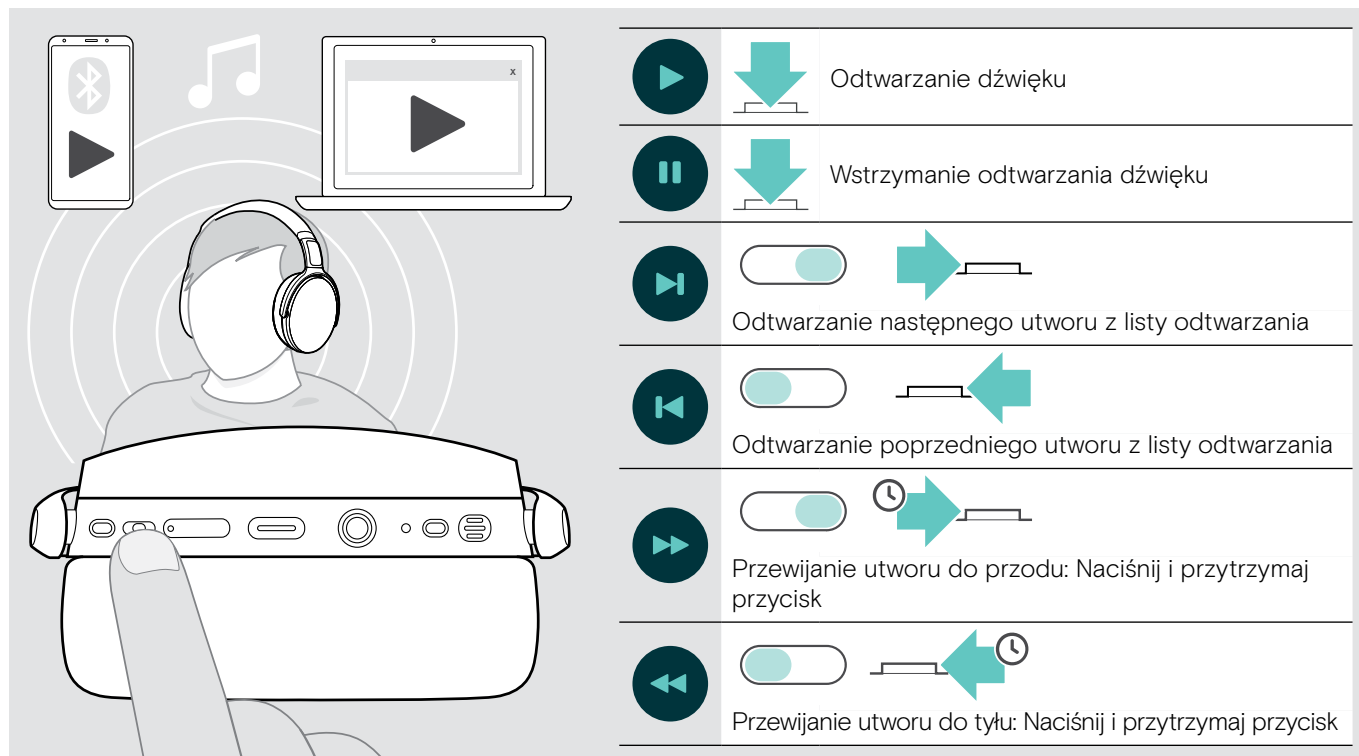
Słuchanie muzyki za pomocą zestawu słuchawkowego

Istnieje możliwość odtwarzania dźwięku za pośrednictwem podłączonego urządzenia.

Sterowanie odtwarzaniem multimedialnych

Poniższe funkcje zależą od podłączonego urządzenia.

- ▶ Odtwarzanie mediów na podłączonym urządzeniu Bluetooth. Dioda LED klucza sprzętowego świeci na niebiesko.



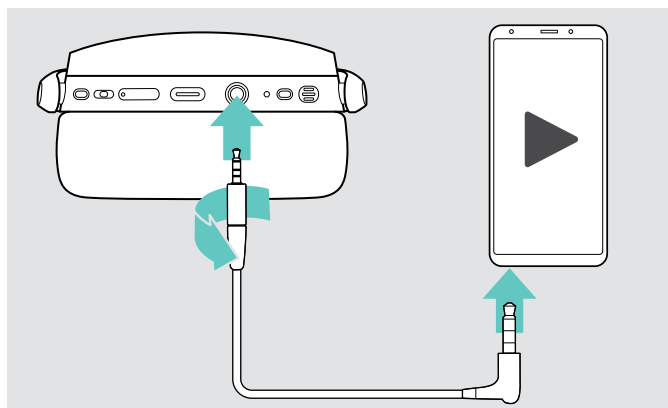
		Odtwarzanie dźwięku
		Wstrzymanie odtwarzania dźwięku
		Odtwarzanie następnego utworu z listy odtwarzania
		Odtwarzanie poprzedniego utworu z listy odtwarzania
		Przewijanie utworu do przodu: Naciśnij i przytrzymaj przycisk
		Przewijanie utworu do tyłu: Naciśnij i przytrzymaj przycisk

i

Po otrzymaniu i odebraniu połączenia odtwarzanie dźwięku zostaje wstrzymane i jest wznowiane po zakończeniu połączenia – jeśli podłączone urządzenie obsługuje tę funkcję.

Z użyciem kabla audio

Kiedy stan naładowania akumulatora jest niski lub transmisja Bluetooth jest ograniczona, możesz skorzystać z kabla audio do odtwarzania dźwięku. Bluetooth wyłącza się natychmiast po podłączeniu kabla audio do zestawu słuchawkowego.



- ▶ Włóż małą wtyczkę jack do gniazda audio zestawu słuchawkowego.
- ▶ Obróć wtyczkę zgodnie z ruchem wskazówek zegara, aż zablokuje się na swoim miejscu. Bluetooth jest wyłączony.
- ▶ Podłącz wtyczkę jack 3,5 mm do wyjścia audio urządzenia mobilnego.

Aby odłączyć kabel audio:

- ▶ Obróć wtyczkę przeciwnie do ruchu wskazówek zegara, aby ją odblokować i wyciągnij ją z zestawu słuchawkowego.
- ▶ Wyciągnij wtyczkę z urządzenia mobilnego. Zestaw słuchawkowy automatycznie próbuje połączyć się z dostępnymi sparowanymi urządzeniami Bluetooth.

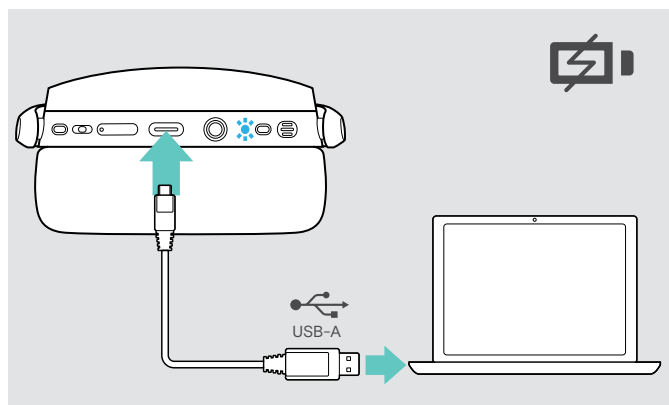
i

Active Noise Cancellation (ANC) można używać w zwykły sposób (patrz strona 12).

Funkcje dodatkowe

Ładowanie akumulatora zestawu słuchawkowego

- ▶ Podłącz załączony kabel USB do gniazda USB zestawu słuchawkowego i gniazda USB komputera.



Akumulator jest ładowany. Dioda LED świeci w zależności od stanu akumulatora zestawu słuchawkowego i gaśnie, gdy akumulator jest w pełni naładowany.

Dioda LED	Stan akumulatora
	100% – Akumulator w pełni naładowany
	ponad 60%
	ponad 20%
	mniej niż 20%

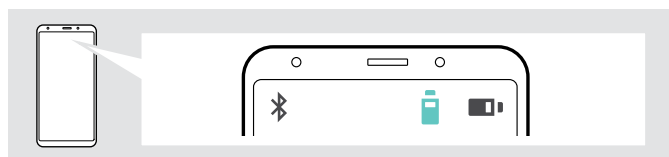
Aby zakończyć ładowanie:

- ▶ Odłączyć kabel USB od zestawu słuchawkowego.

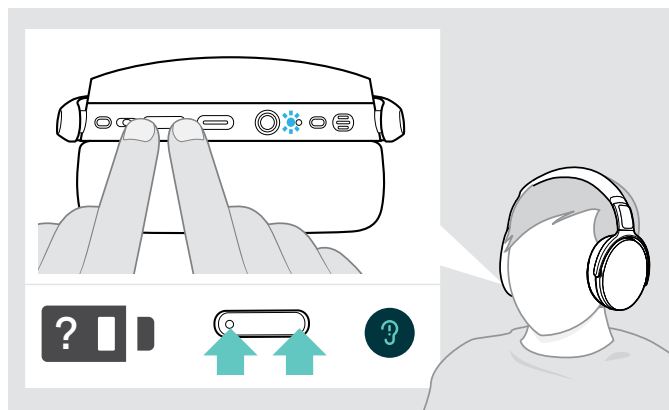


Gdy akumulator ulegnie rozładowaniu, zestaw słuchawkowy automatycznie się wyłączy.

Sprawdzenie poziomu naładowania akumulatora



Niektóre urządzenia mobilne wskazują stan naładowania akumulatora zestawu słuchawkowego.



Można uzyskać informacje o pozostałym czasie pracy akumulatora, z wyjątkiem sytuacji, kiedy prowadzona jest rozmowa:

- ▶ Naciśnij oba przyciski głośności.
Dioda LED miga krótko i przekazywany jest komunikat głosowy.

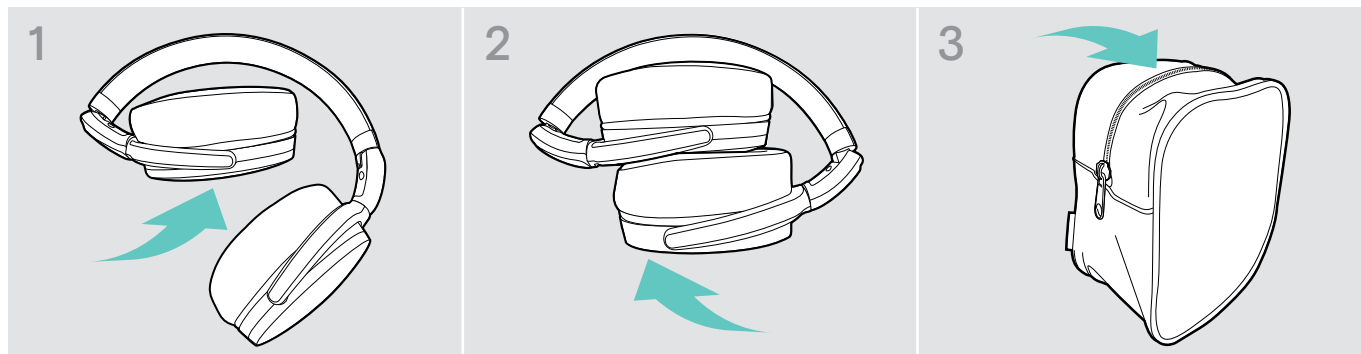


Gdy poziom naładowania baterii spadnie poniżej 20%, dioda LED będzie migać na czerwono i kilka razy zostanie odtworzony komunikat głosowy „recharge headset” („naładuj zestaw słuchawkowy”).

Dioda LED	Pozostała moc akumulatora
	ponad 60%
	ponad 20%
	mniej niż 20% – automatyczny komunikat głosowy

Przechowywanie i transportowanie zestawów słuchawkowych

Aby uniknąć zadrapań lub zarysowań na zestawie słuchawkowym:



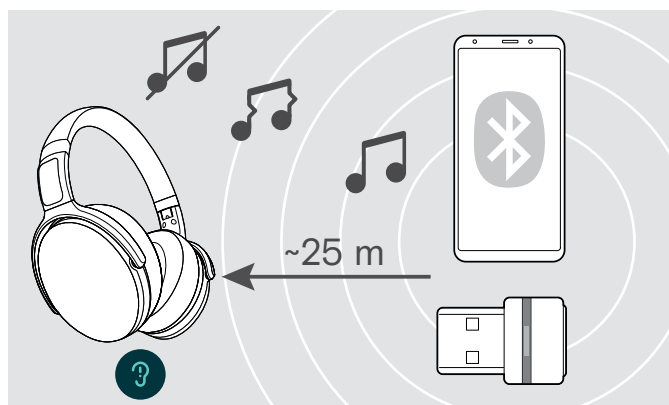
- ▷ Złóż nauszniki do wewnątrz w kierunku pałąka na głowę.
- ▷ Gdy nie jest używany lub jest przenoszony, zestaw słuchawkowy należy przechowywać w futerale. Przechowuj zestaw głośnomówiący w czystym i suchym miejscu.

Jeśli nie używasz zestawu słuchawkowego przez dłuższy okres:

- ▷ Ładuj wbudowany akumulator co 3 miesiące przez około 1 godzinę.

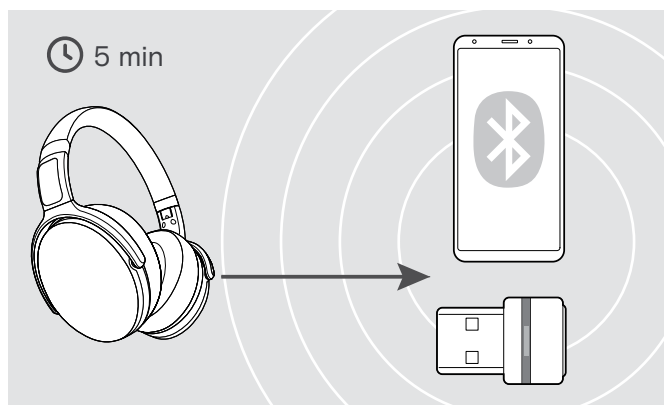
W przypadku opuszczenia zasięgu Bluetooth

Zasięg między zestawem słuchawkowym a urządzeniem Bluetooth zależy od urządzenia. Zasięg transmisji zależy w dużej mierze od warunków otoczenia, takich jak grubość ściany, jej skład itp. Bez widocznych przeszkód zasięg transmisji większości urządzeń Bluetooth wynosi do 25 metrów.



Jeśli jakość dźwięku ulegnie pogorszeniu np. w czasie połączenia lub połączenie zostanie zupełnie przerwane:

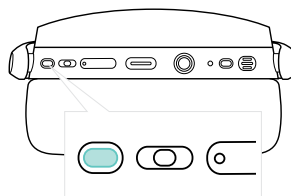
- ▷ Wejź ponownie w zasięg radiowy urządzenia Bluetooth.



Jeśli ponownie wejdziesz w zasięg transmisji Bluetooth **w ciągu 5 minut**, połączenie zostanie nawiązane ponownie.

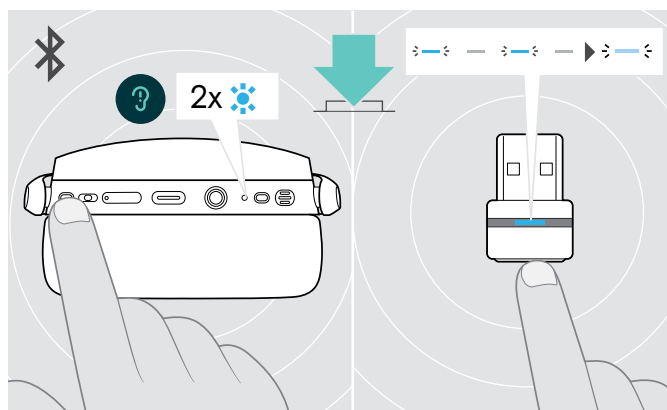
Po **ponad 5 minutach** połączenie zostanie całkowicie przerwane i trzeba będzie manualnie wznowić połączenie:

- ▷ Dotknij przycisk Hook.



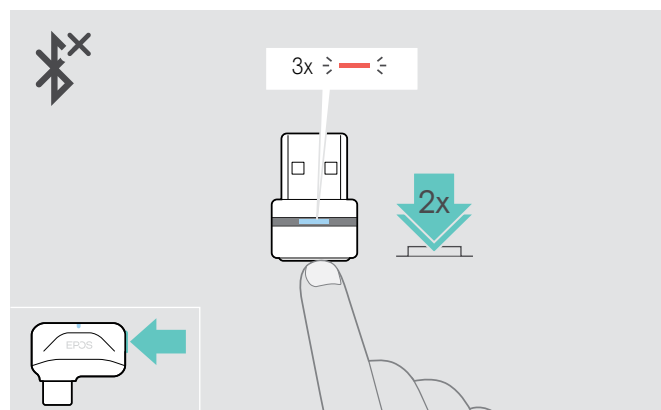
Ponowne podłączenie/odłączenie Bluetooth

Ponowne podłączenie Bluetooth



- ▶ Dotknij przycisk Hook zestawu słuchawkowego lub przycisk klucza sprzętowego. Diody zestawu słuchawkowego miga 2 razy na niebiesko, aż zestaw słuchawkowy znajdzie urządzenie, z którym się połączy. Klucz sprzętowy miga na niebiesko i świeci się przygaszonym niebieskim.

Odłączenie Bluetooth

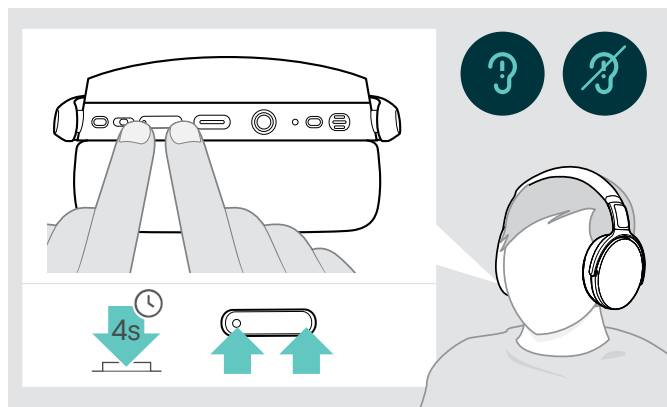


- ▶ Dwukrotnie naciśnij przycisk klucza sprzętowego. Bluetooth zostanie rozłączony. Diody LED zamiga 3 razy na czerwono.



Po podłączeniu kabla audio do zestawu słuchawkowego Bluetooth zostanie automatycznie dezaktywowany.

Włączanie/wyłączanie komunikatów głosowych



W trybie bezczynności (brak aktywnego połączenia lub odtwarzania muzyki):

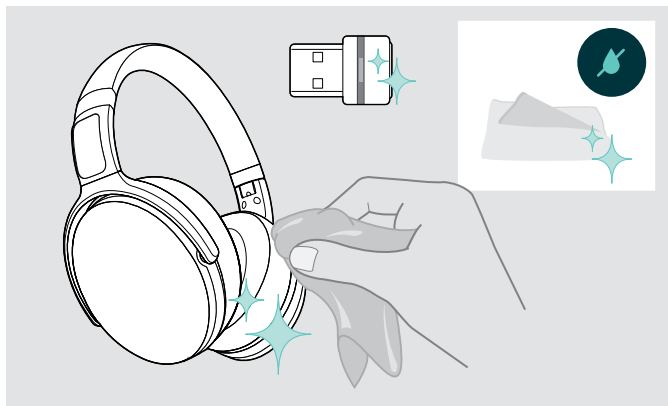
- ▶ Naciśnij i przytrzymaj oba przyciski głośności, aż zestaw słuchawkowy wyemituje komunikat głosowy dotyczący włączenia lub wyłączenia.



Po wyłączeniu komunikatów głosowych zestaw emituje sygnały dźwiękowe.

Konserwacja produktów i aktualizacja oprogramowania sprzętowego

Czyszczenie produktów



UWAGA

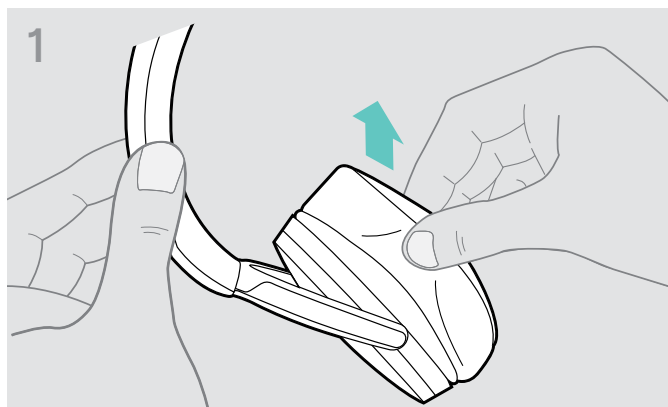
Ciecze mogą uszkodzić elektronikę produktu!

Po dostaniu się do wnętrza obudowy urządzenia ciecze mogą spowodować zwarcie i uszkodzić elektronikę.

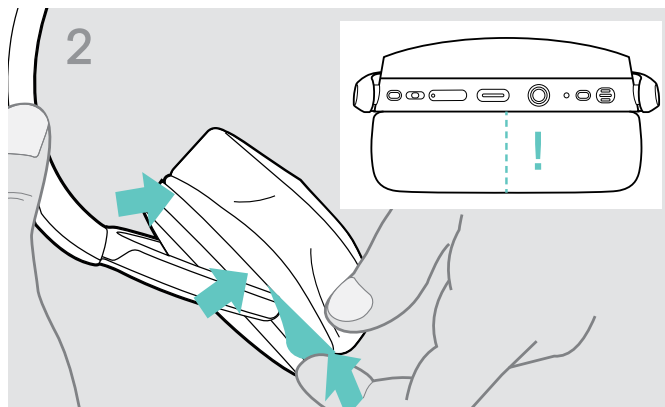
- ▶ Należy przechowywać wszystkie ciecze z dala od produktu.
- ▶ Nie wolno używać żadnych środków czyszczących ani rozpuszczalników.
- ▶ Do czyszczenia produktu należy używać wyłącznie suchej ściereczki.

Wymiana poduszek słuchawek

Ze względów higienicznych od czasu do czasu należy wymieniać poduszki słuchawek. Zapasowe poduszki słuchawek są dostępne u partnera EPOS.



- ▶ Ostrożnie zdjąć starą poduszkę słuchawki z muszli słuchawkowej.



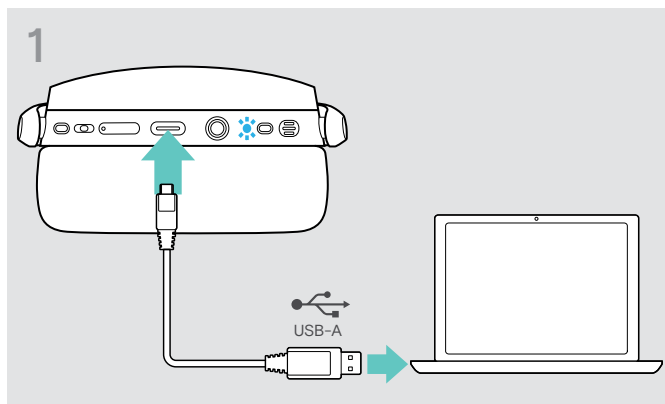
- ▶ Włóż pasek mocujący - szyta linia skierowana do dołu - w miejscu na nauszniku.

Aktualizacja oprogramowania sprzętowego produktów

Aby zaktualizować zainstalowane oprogramowanie sprzętowe:

- ▶ Zainstaluj bezpłatne oprogramowanie **EPOS Connect** (patrz strona 9).

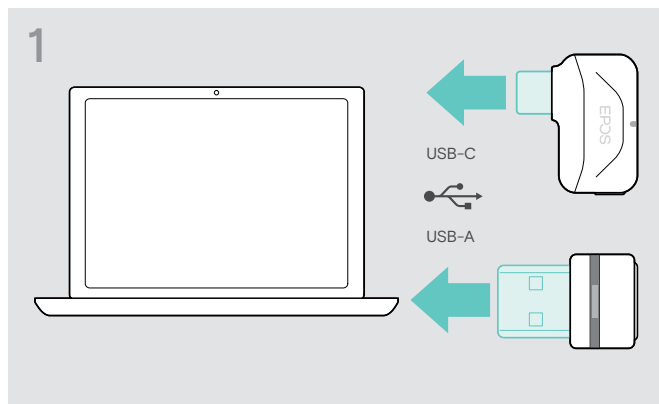
Aktualizacja oprogramowania sprzętowego zestawu słuchawkowego



- ▶ Podłącz kabel USB do zestawu słuchawkowego i do komputera.
Dioda LED zaświeci się.



Aktualizacja oprogramowania sprzętowego klucza sprzętowego



- ▶ Podłącz klucz sprzętowy do portu USB komputera.
Dioda LED zaświeci się.
- ▶ Uruchom **EPOS Connect**.
Jeśli dostępne jest nowe oprogramowanie sprzętowe, oprogramowanie zestawu przeprowadzi Cię przez proces aktualizacji.

Wymiana/wyjmowanie akumulatora zestawu głośnomówiącego

Akumulator może być wymieniany lub wyjmowany wyłącznie przez autoryzowane centrum serwisowe EPOS.

- ▶ W razie konieczności wymiany akumulatora należy skontaktować się z centrum serwisowym EPOS. Aby znaleźć partnera EPOS w swoim kraju, należy odwiedzić witrynę www.eposaudio.com.

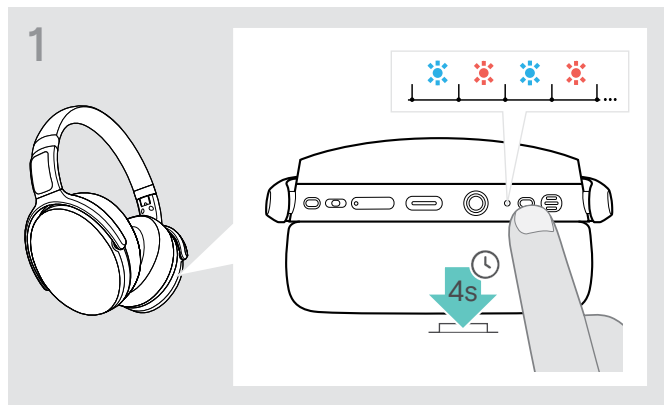
Poza okresem gwarancyjnym akumulator może zostać wymieniony lub usunięty przez wykwalifikowane centrum serwisowe.

W przypadku problemów...

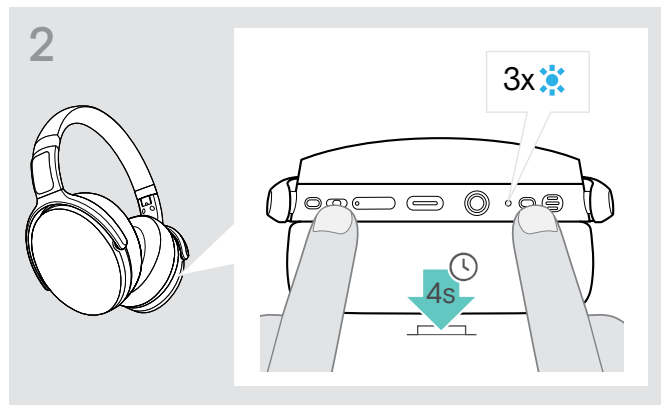
Problem	Możliwa przyczyna	Rozwiązanie	Strona
Nie można włączyć zestawu słuchawkowego	Akumulator rozładowany	▷ Naładuj akumulator zestawu słuchawkowego.	19
Nie można włączyć Aktywnej eliminacji szumu (ANC)	Akumulator rozładowany	▷ Naładuj akumulator zestawu słuchawkowego.	19
	Zestaw słuchawkowy wyłączony	▷ Włącz zestaw słuchawkowy. ▷ Dwukrotnie naciśnij przycisk zasilania.	10
Brak sygnału audio lub zanikanie sygnału	Zestaw słuchawkowy niesparowany z urządzeniem Bluetooth	▷ Sparuj zestaw słuchawkowy.	7
	Głośność jest za niska	▷ Zwiększ głośność.	11
	Zestaw słuchawkowy wyłączony	▷ Włącz zestaw słuchawkowy.	10
	Wtyczka jack kable audio nie jest wkręcona	▷ Włóż i obróć wtyczkę zgodnie z ruchem wskazówek zegara, aż zablokuje się na swoim miejscu.	18
	Komputer: Nie wybrano zestawu słuchawkowego jako urządzenia audio	▷ Zmień ustawienia dźwięku na komputerze.	9
Zestawu słuchawkowego nie można podłączyć przez Bluetooth	Kabel audio podłączony (wyłącza Bluetooth)	▷ Odłącz kabel audio.	18
	Zestaw słuchawkowy nie jest sparowany	▷ Sparuj zestaw słuchawkowy z urządzeniem Bluetooth (podczas parowania maks. odległość między urządzeniami to 20 cm).	7
		▷ Sprawdź, czy urządzenie Bluetooth obsługuje profil HF lub HS.	-
	Bluetooth na urządzeniu mobilnym wyłączony	▷ Włącz Bluetooth.	-
	Klucz sprzętowy nie jest podłączony	▷ Podłącz klucz sprzętowy do portu USB komputera.	7
Microsoft Teams nie działa: Niebieska dioda LED zamiast fioletowej	Zakłócenia klucza sprzętowego lub Microsoft Teams	▷ Odłącz i ponownie podłącz klucz sprzętowy.	-
		▷ Uruchom ponownie Teams na swoim urządzeniu.	-
Krótkie sygnały dźwiękowe zamiast komunikatów głosowych	Komunikaty głosowe wyłączone	▷ Włącz komunikaty głosowe.	21
Zestaw słuchawkowy i klucz sprzętowy nie reagują na naciśnięcie jakiegokolwiek przycisku	Problemy z oprogramowaniem lub sprzętem	▷ Wyłącz zestaw słuchawkowy i włącz go ponownie.	10
		▷ Odłącz i ponownie podłącz klucz sprzętowy.	7
		▷ Wyczyść listę parowania zestawu słuchawkowego.	25
		▷ Wyczyść listę parowania klucza sprzętowego.	25

Jeśli wystąpi problem, którego nie ma w powyższej tabeli lub jeśli problemu nie da się usunąć za pomocą proponowanych rozwiązań, należy skontaktować się z lokalnym partnerem EPOS w celu uzyskania pomocy. Aby znaleźć partnera EPOS w swoim kraju, skorzystaj z wyszukiwarki w witrynie www.eposaudio.com.

Czyszczenie listy parowania zestawu słuchawkowego (Reset)

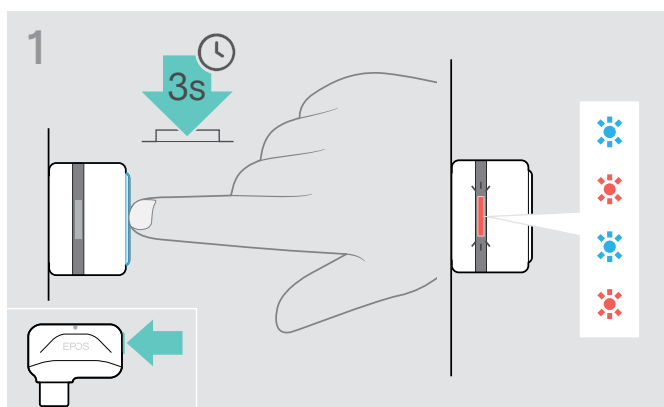


- ▶ Naciśnij i przytrzymaj przycisk zasilania, aż dioda LED zacznie błyskać w kolorach niebieskim i czerwonym.

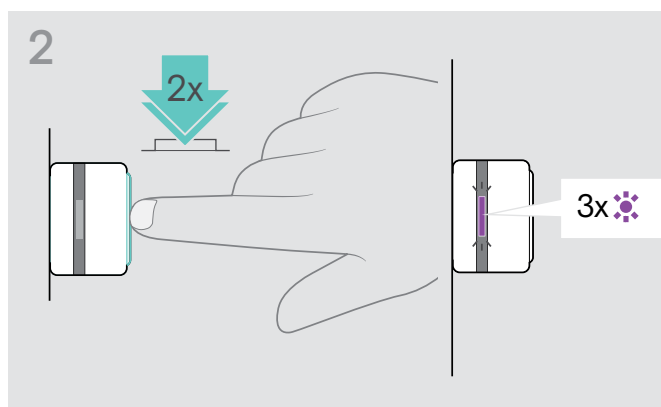


- ▶ Jednocześnie naciśnij przycisk sterowania mediami i przycisk zasilania. Dioda LED miga 3 razy na niebiesko. Lista parowania została wyczyszczona. Zestaw słuchawkowy wyszuka urządzenia Bluetooth do sparowania - patrz strona 7.

Czyszczenie listy parowania klucza sprzętowego (Reset)



- ▶ Podłącz klucz sprzętowy do portu USB komputera.
- ▶ Naciśnij i przytrzymaj przycisk, aż dioda LED zacznie błyskać w kolorach niebieskim i czerwonym.



- ▶ Dwukrotnie naciśnij na przycisk klucza sprzętowego. Dioda LED zamiga 3 razy na fioletowo. Lista parowania została wyczyszczona. Klucz sprzętowy wyszuka urządzenia Bluetooth do sparowania - patrz strona 7.

Dane techniczne

Zestaw słuchawkowy - ogólne

Styl noszenia	Nauszne, dwustronny pałąk na uszy
Kolor	Wersja czarno-biała
Wymiary (szer. x wys. x gł.)	168 x 188 x 88 mm / 6.61 x 7.40 x 3.47 in
Waga	238 g / 8,39 oz
Zasada działania przetwornika	Dynamiczny, zamknięty
Łączność	Bluetooth 5.0 Kabel audio (twist lock 2,5 mm i wtyczki jack 3,5 mm)
Złącze	Wtyczka USB-C®
Obsługiwane profile Bluetooth	Profil zestawu głośnomówiącego (HFP), profil zestawu słuchawkowego (HSP), profil zdalnego sterowania audio-wideo (AVRCP), profil zaawansowanej dystrybucji audio (A2DP)
Obsługiwane kodeki	SBC, AAC, AptX™, AptX™ o niskim opóźnieniu
Akumulator (wbudowany)	Litowo-polimerowy/ 3,7 V DC/ 600 mAh
Czas ładowania	2 godziny 30 minut
Czas czuwania	do 62 dni
Czas pracy akumulatora	Czas słuchania: do 46 godzin (wyłączony ANC) Czas rozmowy: do 39 godzin (wyłączony ANC)
Zasięg	Do 25 m / 82 stopy (w zależności od urządzenia)

Zestaw słuchawkowy – audio

Częstotliwość głośnika	18 Hz do 22 000 Hz (-10 dB)
Poziom ciśnienia akustycznego (SPL)	Ograniczone przez EPOS ActiveGard®: 108 dB (1 kHz/0 dBFS)
Całkowite zniekształcenie harmoniczne (THD)	< 0,3%
Redukcja szumów	Aktywna eliminacja szumu (ANC)
Typ mikrofonu	2 cyfrowe mikrofony MEMS z kształtowaniem wiązki
Reakcja na częstotliwość mikrofonu	80 Hz do 8 000 Hz

Klucz sprzętowy BTD 800 USB

Wymiary (szer. x wys. x gł.)	22 x 16 x 6 mm / 0,87 x 0,63 x 0,24 in
Waga	2 g / 0,07 oz / 0,004 lbs
Złącze	Wtyczka USB-A
Łączność	Bluetooth 4.2
Moc wyjściowa	maks. 8 dBm (EIRP)

Klucz sprzętowy BTD 800 USB-C

Wymiary (szer. x wys. x gł.)	27,5 x 23,5 x 7,5 mm / 1,05 x 0,93 x 0,30 in
Waga	2,8 g / 1,0 oz / 0,006 lbs
Złącze	Wtyczka USB-C
Łączność	Bluetooth 4.2
Moc wyjściowa	max. 11 dBm (EIRP)



DSEA A/S

Kongebakken 9, DK-2765 Smørum, Denmark
www.eposaudio.com