

BEAUTIFLY

Lashes Up

Young

series

Elektryczna
zawijaczka do rzęs
Electric eyelash curler



Instrukcja obsługi
User manual



/beautifly.eu



@beautifly.eu



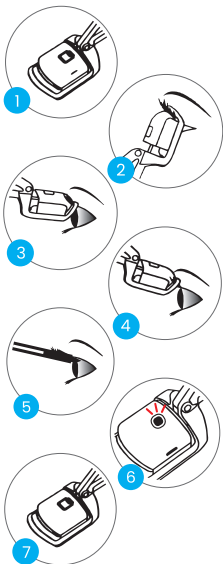
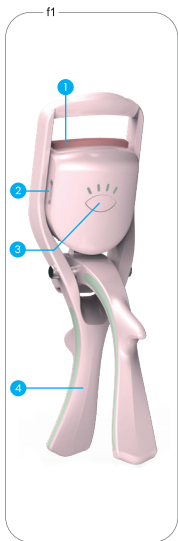
beautifly.eu



/beautiflyeu



@beautifly.eu



| | |
|---------------------|-------------|
| Wejście: | DC 3.7V |
| Bateria: | 230mAh |
| Waga: | 40g |
| Rozmiar: | 149x42x53mm |
| Napięcie ładowania: | DC 5 V |
| Prąd roboczy: | 150 - 260mA |
| Czas ładowania: | 40 min |

Bezpieczeństwo:

Przed użyciem produktu zapoznaj się z niniejszą instrukcją obsługi i przestrzegaj zaleceń w niej zawartych w trakcie użytkowania urządzenia.

Opis urządzenia [strona 2- f1]:

1. Podgrzewana silikonowa końcówka
2. Port ładowania typu C
3. Przycisk zasilania/trybu
4. Uchwyt

Sposób użycia:

1. Naciśnij i przytrzymaj przycisk zasilania przez 1,5 s aby włączyć lub wyłączyć urządzenie.
2. Drugie naciśnięcie przycisku zasilania spowoduje zmianę trybu działania.
3. Czas nagrzewania wynosi około 30 s. Urządzenie jest gotowe do użycia gdy kolor silikonowej końcówki zmieni się z czerwonej na szaro biały.

Tryby:

Pierwszy tryb: niebieskie światło 60 °C ± 20% (do miękkich i krótkich rzęs).

Drugi tryb: zielone światło 70 °C ± 20% (do normalnych rzęs).

Trzeci tryb: czerwone światło 80 °C ± 20% (do twardych i gęstych rzęs).

Metoda ładowania:

1. Po włączeniu zasilania, jeśli świeci się czerwona lampka, podłącz przewód ładujący w celu ładowania (czerwone światło świeci się podczas ładowania, a zielone światło świeci się po naładowaniu)
2. Po zakończeniu ładowania odłącz ładowarkę od urządzenia.

Środki ostrożności:

Podczas korzystania z tego produktu należy najpierw zdjąć soczewkę kontaktową. Stosować produkt przed nałożeniem tuszu do rzęs. Nie używać go do sztucznych rzęs. Jeśli oczy mają stany zapalne, takie jak zapalenie spojówek, nie należy stosować tego urządzenia, do czasu całkowitego wyleczenia. Należy wyłączyć go po użyciu (urządzenie automatycznie wyłącza się po 5 minutach bezczynności). Nie używaj podczas ładowania. Nie używaj urządzenia, jeśli jest uszkodzone. Nie naprawiaj, nie demontuj ani nie modyfikuj urządzenia na własną rękę. Wszelkie nieprawidłowości powinny być ocenione przez serwis. Nie upuszczaj ani nie uderzaj urządzeniem, aby uniknąć jego nieprawidłowego działania. Po zakończeniu każdego zabiegu należy wytrzeć produkt wilgotną szmatką. Nie myj urządzenia pod wodą ani nie zanurzaj go. Urządzenie nie jest wodoodporne. Nie używaj środków żrących do czyszczenia urządzenia. Przechowuj go w chłodnym, suchym miejscu. Urządzenie nie jest zabawką, trzymaj go z dala od dzieci.

Więcej informacji o firmie oraz produktach [strona 2 - f2]:

- www.beautifly.eu

- www.youtube.com/beautiflyeu

| | |
|-------------------|-------------|
| Entry: | DC 3.7V |
| Battery: | 230mAh |
| Unit weight: | 40g |
| Size: | 149x42x53mm |
| Charging voltage: | DC 5V |
| Working current: | 150 - 260mA |
| Charging time: | 40 min |

Security:

Before using the product, read this user manual and follow the recommendations contained therein when using the device.

Device description [page 2- f1]:

- 1.Heated silicone tip
2. Type-C charging port
3. Power/Mode button
4. Handle

How to use:

1. Press and hold the power button for 1.5 seconds to turn the device on or off.
2. Press the power button a second time to change the operating mode.
3. The heating time is approximately 30 seconds. The device is ready for use when the color of the silicone tip changes from red to gray and white.

Modes:

- First mode: blue light $60\text{ }^{\circ}\text{C} \pm 20\%$ (for soft and short eyelashes).
Second mode: green light $70\text{ }^{\circ}\text{C} \pm 20\%$ (for normal eyelashes).
Third mode: red light $80\text{ }^{\circ}\text{C} \pm 20\%$ (for hard and thick eyelashes).

Charging method:

1. After power on, if the red light is on, plug in the charging cable to charge (red light is on when charging, and green light is on after charging)
2. Once charging is complete, disconnect the charger from the device.

Precautions:

When using this product, please remove your contact lens first. Use the product before applying mascara. Do not use it for false eyelashes. If your eyes have inflammation such as conjunctivitis, you should not use this device until it is completely healed. Turn it off after use (the device automatically turns off after 5 minutes of inactivity). Do not use while charging. Do not use the device if it is damaged. Do not repair, disassemble or modify the device yourself. Any irregularities should be assessed by the service. Do not drop or hit the device to avoid malfunction. After each treatment, wipe the product with a damp cloth. Do not wash the device under water or submerge it. The device is not waterproof. Do not use corrosive agents to clean the device. Store it in a cool, dry place. The device is not a toy, keep it away from children.

More information about the company and products [page 2 - f2]:

- www.beautifly.eu
- www.youtube.com/beautiflyeu



[PL] Zasady postępowania ze sprzętem elektrycznym i elektronicznym: Urządzeń elektrycznych i elektronicznych oraz baterii i akumulatorów nie można łączyć wraz z innymi odpadami domowymi. Informuje o tym symbol przekreślonego kosza umieszczony na opakowaniu. Zużyte urządzenia elektryczne i elektroniczne oraz baterie i akumulatory należy przekazać do lokalnych

punktów selektywnego zbierania odpadów lub do sprzedawcy. Sprzęt elektryczny i elektroniczny oraz baterie i akumulatory mogą zawierać niebezpieczne substancje, mieszaniny oraz części składowe szkodliwe dla środowiska i zdrowia ludzi. Nieprawidłowe obchodzenie się z nimi lub ich uszkodzenie może doprowadzić przy dalszej utylizacji lub recyklingu sprzętu do uszczerbku na zdrowiu lub zanieczyszczenia środowiska. Urządzenie zostało wprowadzone do obrotu po 13.08.2005 r

[EN] Rules for handling electrical and electronic equipment: Electrical and electronic equipment as well as batteries and accumulators must not be combined with other household waste. This is indicated by the crossed-out wheeled bin symbol on the packaging. Dispose of waste electrical and electronic equipment as well as batteries and accumulators at your local separate collection point or to your dealer. Electrical and electronic equipment and batteries and accumulators may contain hazardous substances, mixtures and components that are harmful to the environment and human health. Incorrect handling or damage to them may lead to damage to health or environmental pollution when the equipment is further disposed of or recycled. The device was placed on the market after August 13, 2005



[PL] Skrócona deklaracja zgodności: Producent niniejszym na wyłączną własną odpowiedzialność oświadcza, że wyżej wymieniony produkt jest zgodny z dyrektywą Parlamentu Europejskiego i Rady 2014/30/UE z dnia 26 lutego 2014 r. w sprawie harmonizacji ustawodawstw państw członkowskich odnoszących się do kompatybilności elektromagnetycznej a także dyrektywą Parlamentu Europejskiego i

Rady 2011/65/UE z dnia 8 czerwca 2011 r. w sprawie ograniczenia stosowania niektórych niebezpiecznych substancji w sprzęcie elektrycznym i elektronicznym, wraz z dyrektywą delegowaną Komisji (UE) 2015/863 z dnia 31 marca 2015 r. zmieniającą załącznik II do dyrektywy Parlamentu Europejskiego i Rady 2011/65/UE w odniesieniu do wykazu substancji objętych ograniczeniem.

[EN] Summary declaration of conformity: The manufacturer hereby declares under its sole responsibility that the above product complies with Directive 2014/30/EU of the European Parliament and of the Council of 26 February 2014 on the harmonisation of the laws of the Member States relating to electromagnetic compatibility and Directive 2011/65/EU of the European Parliament and of the Council of 8 June 2011 on the restriction of the use of certain hazardous substances in electrical and electronic equipment, together with Commission Delegated Directive (EU) 2015/863 of 31 March 2015 amending Annex II to Directive 2011/65/EU of the European Parliament and of the Council as regards the list of restricted substances.

www.beautify.eu/deklaracje

Importer: Beautify Sp. z o.o.

Plac Bankowy 2, 00-095 Warszawa, Polska

Model: Lashes Up