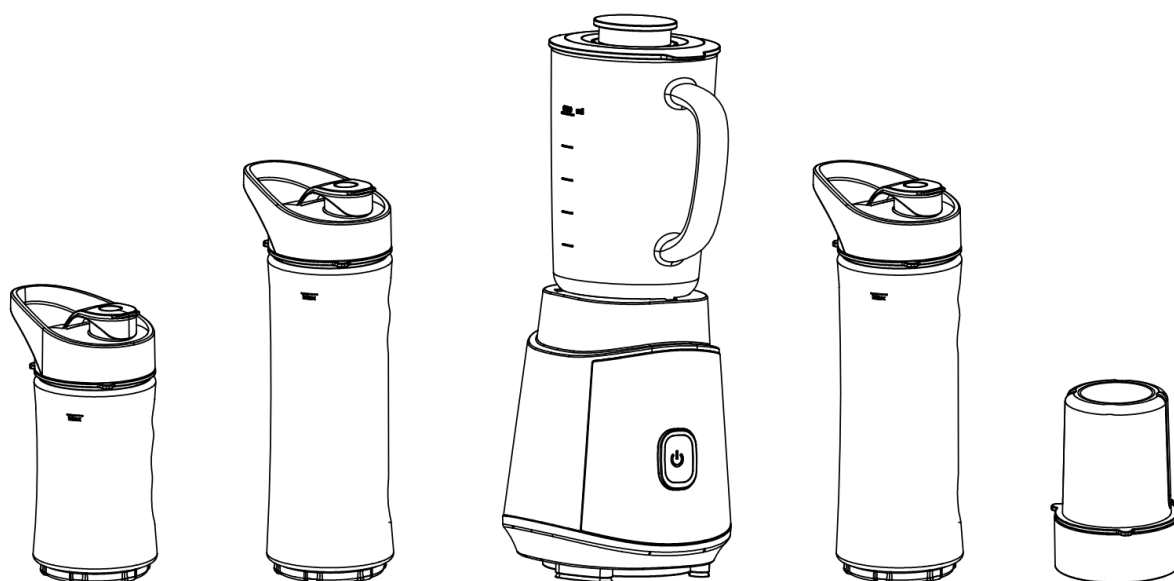


# lovio

HOME

## Blender kielchowy

### PL Instrukcja obsługi



Model: LVJBL001

Napięcie znamionowe: 220-240V~50/60Hz

Moc znamionowa: 500 W

**Zachowaj te instrukcje na przyszłość i przekaz je przyszłym  
użytkownikom urządzenia.**

# KWESTIE BEZPIECZEŃSTWA



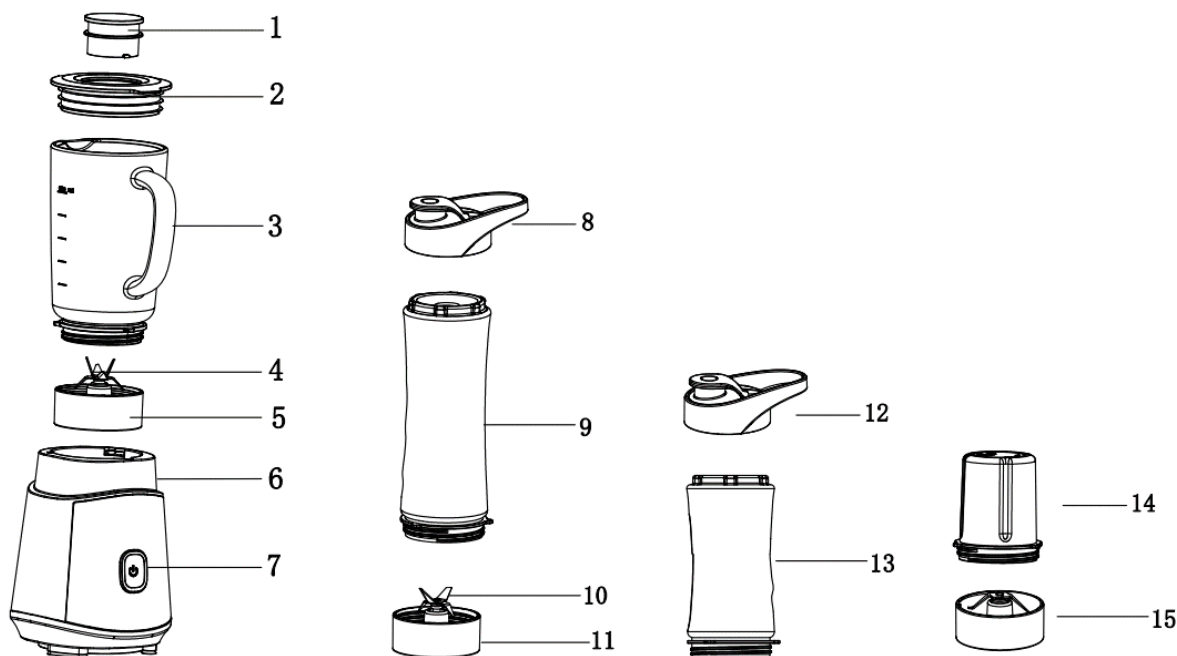
## OSTRZEŻENIE! Ryzyko porażenia prądem elektrycznym

Podczas korzystania z urządzeń elektrycznych, zwłaszcza w obecności dzieci, należy zawsze przestrzegać podstawowych środków ostrożności, w tym następujących:

1. Przed użyciem należy przeczytać wszystkie instrukcje.
2. Przed podłączeniem do gniazdka należy sprawdzić, czy napięcie odpowiada wartości podanej na etykiecie znamionowej urządzenia.
3. Nie używaj żadnego urządzenia z uszkodzonym przewodem lub wtyczką, lub gdy urządzenie nie działa nieprawidłowo, zostało upuszczone lub uszkodzone w jakikolwiek sposób. Urządzenie należy oddać do najbliższego autoryzowanego serwisu w celu sprawdzenia, naprawy w przypadku podejrzenia uszkodzenia.
4. W celu ochrony przed porażeniem prądem elektrycznym nie należy zanurzać blendera ani dopuszczać do kontaktu przewodu zasilającego z wodą lub innymi płynami.
5. Nie pozwól, aby przewód zwisał z krawędzi stołu lub blatu ani dotykał gorących powierzchni, w tym kuchenki.
6. To urządzenie nie jest przeznaczone do użytku przez osoby (w tym dzieci) o ograniczonych zdolnościach fizycznych, sensorycznych lub umysłowych, lub nieposiadające doświadczenia i wiedzy, chyba że będą one nadzorowane lub zostaną poinstruowane w zakresie korzystania z urządzenia przez osobę odpowiedzialną za ich bezpieczeństwo.
7. Zwracaj większą uwagę na działające urządzenie, nigdy nie pozostawiaj go bez nadzoru.
8. Nie umieszczaj urządzenia na lub w pobliżu gorącego gazu lub rozgrzanego piekarnika.
9. Nie używać na zewnątrz.
10. Nigdy nie używaj produktu, gdy butelka lub szklany dzbanek są puste i nie zdejmuj pokrywy przed całkowitym zatrzymaniem ostrzy.
11. Przed przystąpieniem do montażu, demontażu lub czyszczenia urządzenia należy urządzenie zawsze odłączyć od zasilania.
12. Unikać kontaktu z ruchomymi częściami
13. **Ostrzeżenie:** niewłaściwe użycie może spowodować poważne obrażenia.  
Należy zachować ostrożność podczas obsługi podstawy ostrza, zwłaszcza podczas wyjmowania podstawy ostrza z butelki i czyszczenia butelki.
14. Ostrza są ostre. Należy obchodzić się z nimi ostrożnie.
15. Aby zmniejszyć ryzyko obrażeń, nie należy demontować podzespołów bez odpowiednich narzędzi.
16. Zawsze używaj blendera z założoną pokrywą.
17. Zawsze używaj urządzenia na płaskiej powierzchni.
18. Nigdy nie używaj żadnych przystawek, które nie są wymienione w instrukcji obsługi, używanie przystawek, w tym szklanych słoików itp. niezalecanych przez producenta, może spowodować ryzyko obrażeń ciała.
19. Nie mieszać gorących płynów.

## INSTRUKCJA

### CZĘŚCI I MONTAŻ



1. Mała pokrywa  
2. Pokrywa

3. Szklany kielich  
4. Ostrza  
5. Podstawa ostrzy  
6. Korpus urządzenia  
7. Włącznik

8. Pokrywka butelki  
9. Butelka 570 ml

10. Ostrza  
11. Podstawa ostrzy  
12. Pokrywka butelki  
13. Butelka 400 ml

14. Pojemnik młynka  
15. Podstawa ostrzy młynka

### OBSŁUGA URZĄDZENIA



#### **NIEBEZPIECZEŃSTWO! Ryzyko obrażeń spowodowanych cięciem**

1. Umieść urządzenie na płaskiej powierzchni, otwórz szklany słoik lub butelkę.
2. Napełnij szklany słoik lub butelkę ulubionymi składnikami, wszystkie składniki muszą być napełnione poniżej znaku maksymalnego poziomu.
3. Zamocuj podstawę ostrza na otwartym końcu butelki, zablokuj, aby uniknąć wycieku płynu, tak samo jak w przypadku szklanego słoika.
4. **Odwróć butelkę** góry dnem, umieść butelkę i podstawę ostrza razem na blenderze, po wyrównaniu ze szczeliną, naciśnij butelkę od góry do dołu i obróć zgodnie z ruchem wskazówek zegara, aby zablokować urządzenie. Jeśli chodzi o używanie szklanego słoika,

nie ma potrzeby odwracania go do góry dnem.

**5.** Włóż wtyczkę do gniazdka, włącznik podświetli się.

**6.** Naciśnij przycisk i nie puszczaj dłoni, a następnie blender zacznie pracować. Gdy puścisz przycisk blender przestanie pracować.

**7.** Odwróć butelkę i umieść na płaskiej powierzchni, wyjmij podstawę ostrza, załóż pokrywkę do picia.

**Jednorazowo nie należy używać urządzenia dłużej niż 60 sekund.**

### **Uwaga**

1. Urządzenie może pracować nieprzerwanie przez maksymalnie 2 minuty. Przed ponownym użyciem urządzenie musi wystarczająco ostygnąć.
2. Części i urządzenie nie nadają się do mycia w zmywarce.
3. Nie używać do kruszenia lodu, gdy kostki lodu są większe niż 3\*2 cm i nie używać do kruszenia lodu, gdy butelka nie zawiera wody.
4. Używaj tylko do blendowania płynnych i miękkich owoców, najpierw pokrój owoce na mniejsze kawałki. Nie używaj do blendowania twardych owoców.
5. W przypadku przeciążenia silnik zatrzyma się automatycznie, należy odłączyć wtyczkę, odczekać 15 minut na ostygnięcie silnika, a następnie użyć go ponownie.
6. Trzymać urządzenie oraz ostrza poza zasięgiem dzieci.

### **CZYSZCZENIE**

1. Przed czyszczeniem należy odłączyć urządzenie od gniazdka.
2. Po użyciu wyczyść korpus mokrym ręcznikiem i osusz go suchym ręcznikiem.  
**Bezwzględnie trzymać z dala od wody lub wysokiej wilgotności.**
3. Kielich, butelki oraz ostrza należy myć pod bieżącą wodą. Po czyszczeniu należy całkowicie wysuszyć.
4. Przechowywać z dala od bezpośredniego światła słonecznego i wilgoci.

# lovio

## HOME

INFOLINIA SERWISOWA

**tel: +48 22 123 96 60 lub e-mail: [serwis@manta.com.pl](mailto:serwis@manta.com.pl)**  
od poniedziałku do piątku w godz. 9:00-17:00

Producent zastrzega sobie możliwość wprowadzenia zmian w specyfikację produktu bez uprzedzenia.



Niniejszym Manta S.A. oświadcza, że ten produkt jest zgodny z podstawowymi wymaganiami i pozostałymi postanowieniami Dyrektyw tzw. „Nowego podejścia” Unii Europejskiej. Urządzenie jest zgodne z europejskimi dyrektywą 2014/35/UE.



Urządzenie oznaczone jest symbolem przekreślonego kontenera na odpady, zgodnie z Dyrektywą Europejską 2012/19/UE oraz polską Ustawą z dnia 11 września 2015 r. (Dz. U. 2015 poz. 1688) o zużytym sprzęcie elektrycznym i elektronicznym (Waste Electrical and Electronic Equipment – WEEE). Produktów oznaczonych tym symbolem po upływie okresu użytkowania nie należy utylizować lub wyrzucać wraz z innymi odpadami z gospodarstwa domowego. Użytkownik ma obowiązek pozbywać się zużytego sprzętu elektrycznego i elektronicznego, dostarczając go do wyznaczonego punktu, w którym takie niebezpieczne odpady poddawane są procesowi recyklingu. Gromadzenie tego typu odpadów w wydzielonych miejscach oraz właściwy proces ich odzyskiwania przyczyniają się do ochrony zasobów naturalnych. Prawidłowy recykling zużytego sprzętu elektrycznego i elektronicznego ma korzystny wpływ na zdrowie i otoczenie człowieka. W celu uzyskania informacji na temat miejsca i sposobu bezpiecznego dla środowiska pozbycia się zużytego sprzętu elektrycznego i elektronicznego użytkownik powinien skontaktować się z odpowiednim organem władz lokalnych, z punktem zbiórki odpadów lub z punktem sprzedaży, w którym kupił sprzęt.

### Uwaga!

Konstrukcja produktu i parametry techniczne mogą ulec zmianie bez wcześniejszego powiadomienia. Dotyczy to przede wszystkim parametrów technicznych, oprogramowania, zdjęć oraz podręcznika użytkownika. Niniejszy podręcznik użytkownika służy ogólnej orientacji dotyczącej obsługi produktu. Producent i dystrybutor nie ponoszą żadnej odpowiedzialności tytułem odszkodowania za jakiegokolwiek nieścisłości wynikające z błędów w opisach występujących w niniejszej instrukcji użytkownika.

Made in P.R.C.

**FOR MANTA EUROPE**