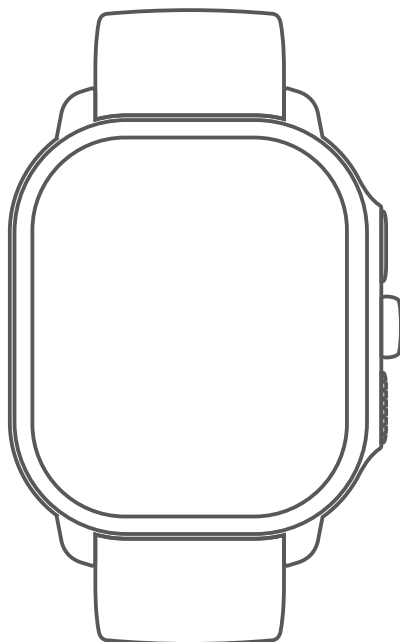




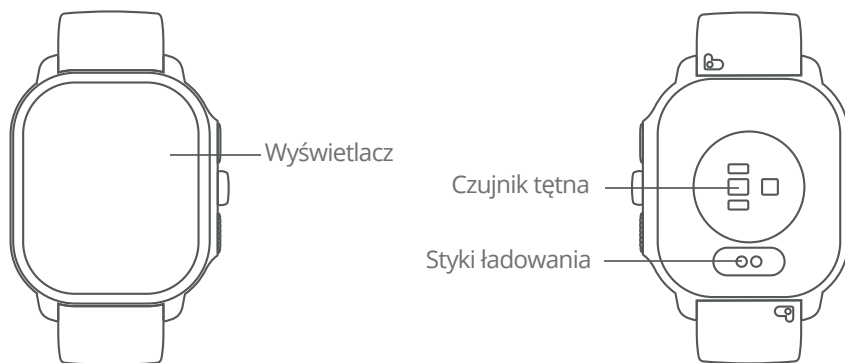
Smartwatch Zeblaze Beyond 3 Pro

Instrukcja obsługi



# Opis produktu

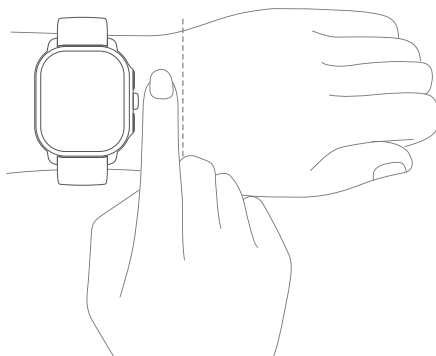
Przed użyciem należy uważnie przeczytać niniejszą instrukcję i przechowywać ją w bezpiecznym miejscu.



## Noszenie

W codziennym użytkowaniu należy wygodnie założyć zegarek na nadgarstek, w odległości około jednej szerokości palca od kości nadgarstka. Wyreguluj opaskę, aby czujnik tętna mógł normalnie gromadzić dane.

Uwaga: Zbyt luźne noszenie zegarka może wpłynąć na gromadzenie danych przez czujnik tętna.



## Połączenie z aplikacją

Pobierz i zainstaluj aplikację "Zeblaze Fit", aby lepiej zarządzać zegarkiem, logować się na swoje konto i korzystać z większej liczby usług.

Uwaga: Wersja aplikacji mogła zostać zaktualizowana, postępuj zgodnie z instrukcjami zgodnie z aktualną wersją aplikacji. Naciśnij i przytrzymaj przycisk funkcyjny, aby włączyć zegarek.

Zeskanuj kod QR wyświetlony na zegarku za pomocą telefonu komórkowego, pobierz i zainstaluj aplikację "Zeblaze Fit". Możesz również pobrać i zainstalować aplikację ze sklepu APP Store lub zeskanować poniższy kod QR. Otwórz aplikację "Zeblaze Fit" i zaloguj się na swoje konto. Wybierz opcję Dodaj urządzenie i postępuj zgodnie z instrukcjami, aby dodać zegarek.

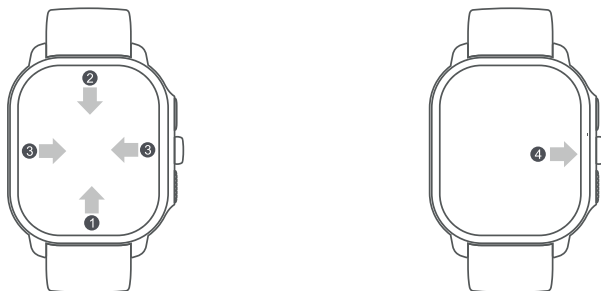


Zeblaze Fit

Uwaga: Podczas parowania upewnij się, że Bluetooth w telefonie jest włączony, a zegarek jest dobrze połączony z telefonem. Jeśli nie możesz znaleźć zegarka podczas dodawania aplikacji lub nie możesz połączyć się z telefonem podczas użytkowania, naciśnij i przytrzymaj przycisk zasilania zegarka przez 5 sekund, aby przywrócić ustawienia fabryczne, a następnie spróbuj ponownie.

## Użytkowanie

1. Otwórz panel sterowania: przesunij palcem w dół od góry ekranu głównego.
2. Wyświetlanie powiadomień: przesunij palcem w górę od dołu ekranu głównego.
3. Przełączanie widżetów: przesunij palcem w lewo lub w prawo na stronie ekranu głównego.
4. Wstecz: Przesunij palcem od lewej krawędzi w prawo, gdy jesteś na innych stronach ekranu.



## Globalny system lokalizacji

### GPS i A-GPS

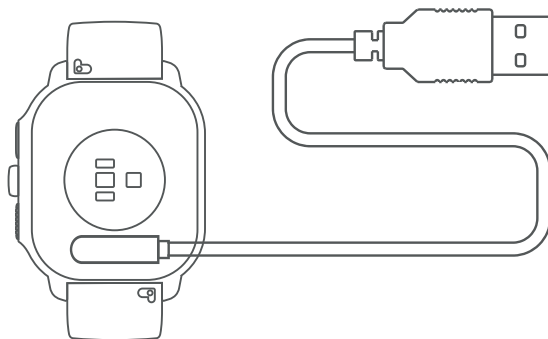
Zegarek obsługuje śledzenie Global Positioning System (GPS). Podczas uprawiania sportów na świeżym powietrzu, takich jak bieganie, GPS automatycznie rozpocznie pracę i powiadomi o pomyślnym ustaleniu lokalizacji, a następnie zakończy śledzenie po zakończeniu ćwiczeń. Otwarta przestrzeń na zewnątrz jest najlepszym miejscem do śledzenia GPS; a w zatłoczonych sytuacjach podniesienie ręki może lepiej pomóc w lokalizowaniu GPS. Zaleca się rozpoczęcie ćwiczeń dopiero wtedy, gdy GPS zacznie działać.

Zegarek posiada funkcję wspomaganego GPS (A-GPS), która może przyspieszyć lokalizowanie GPS dzięki danym pochodzącym bezpośrednio z satelitów GPS. Upewnij się, że zegarek jest połączony z telefonem przez Bluetooth, dane mogą być automatycznie zsynchronizowane z zegarkiem z aplikacji "Zeblaze Fit", a dane A-GPS będą również automatycznie aktualizowane.

Jeśli dane nie zostaną zsynchronizowane przez 7 kolejnych dni, dane A-GPS wygasną. W takim przypadku należy ponownie pobrać informacje o położeniu. Informacje o położeniu można zaktualizować na stronie zegarka poświęconej sportom outdoorowym.

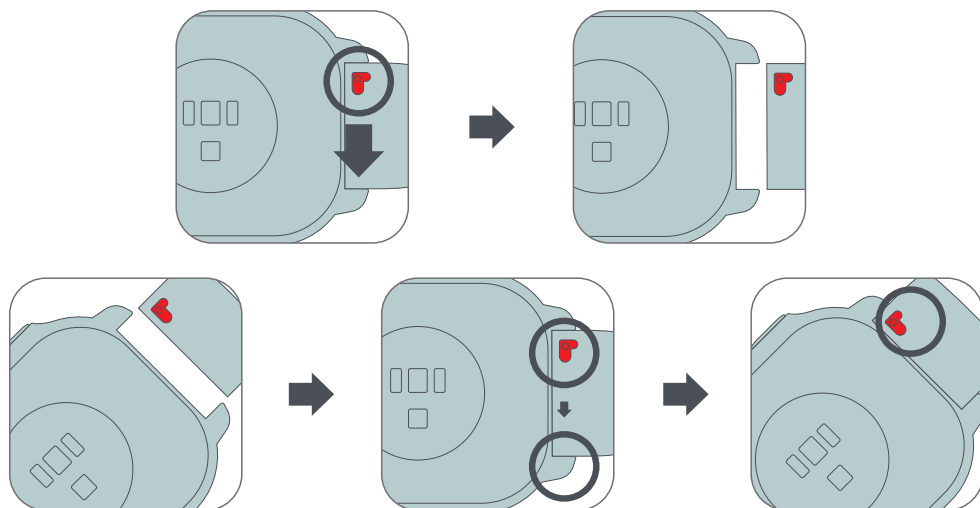
# Ładowanie

Gdy akumulator jest rozładowany, należy natychmiast naładować zegarek.



# Regulacja i zakładanie/zdejmowanie paska

Dostosuj położenie paska do obwodu nadgarstka. Dopasuj szczelinę paska do zegarka, a następnie włóż pasek do zegarka, aż usłyszysz kliknięcie. Można pociągnąć pasek, aby sprawdzić, czy jest dobrze założony. Aby zainstalować lub zdjąć pasek, zapoznaj się z poniższym rysunkiem.



# Instrukcje bezpieczeństwa

- Podczas korzystania z zegarka do pomiaru tętna należy trzymać nadgarstek nieruchomo.
- Ekran dotykowy zegarka nie obsługuje pracy pod wodą. Jeśli zegarek wejdzie w kontakt z wodą, przed użyciem należy zetrzeć nadmiar wody z powierzchni miękką ściereczką.
- W codziennym użytkowaniu należy unikać zbyt ciasnego noszenia. Miejsce kontaktu należy utrzymywać w suchości i regularnie czyścić pasek wodą. W przypadku wystąpienia oznak zaczerwienienia i obrzęku w obszarze kontaktu ze skórą, należy natychmiast zaprzestać korzystania z zegarka i zwrócić się o pomoc medyczną.
- Do ładowania zegarka należy używać dołączonej podstawki ładującej. Należy używać wyłącznie zasilacza spełniającego lokalne normy bezpieczeństwa lub certyfikowanego i dostarczonego przez wykwalifikowanego producenta. Podczas ładowania zegarka należy zawsze utrzymywać zasilacz i podstawkę ładującą w stanie suchym. Nie dotykać ich mokrymi rękami. Nie należy narażać zasilacza i stacji dokującej na działanie deszczu lub innych płynów.
- Temperatura pracy zegarka wynosi od 0°C do 45°C. Jeśli temperatura otoczenia jest zbyt wysoka lub zbyt niska, zegarek może działać nieprawidłowo.
- Zegarek posiada wbudowany akumulator. Aby uniknąć uszkodzenia akumulatora lub zegarka, nie należy samodzielnie demontować ani wymieniać akumulatora. Tylko autoryzowany serwis może wymienić akumulator; w przeciwnym razie użycie niewłaściwego typu akumulatora może spowodować potencjalne niebezpieczeństwo, a nawet obrażenia ciała.
- Nie należy demontować, przebijać, uderzać, ścisnąć ani wrzucać akumulatora do ognia. Jeśli akumulator jest spuchnięty lub wycieka z niego płyn, należy natychmiast zaprzestać jego używania.
- Nie wrzucaj zegarka ani jego akumulatora do ognia, aby uniknąć eksplozji.
- Niniejszy produkt nie jest urządzeniem medycznym, a wszelkie dane lub informacje w nim zawarte nie mogą być wykorzystywane jako podstawa do diagnozowania, leczenia i zapobiegania chorobom.
- Zegarek i jego akcesoria mogą zawierać małe części. Aby uniknąć uduszenia lub innych zagrożeń lub uszkodzeń spowodowanych przez dzieci, zegarek należy przechowywać w miejscu niedostępnym dla dzieci. Ten zegarek nie jest zabawką i może być używany przez dzieci wyłącznie pod nadzorem dorosłych.
- Nadużywanie lub niewłaściwe obchodzenie się z akumulatorem może spowodować przegrzanie, wyciek lub wybuch. Aby uniknąć możliwych obrażeń, należy wykonać następujące czynności:
  - Nie ścisnąć ani nie przebijać akumulatora.
  - Nie zwierać akumulatora ani nie wystawiać go na działanie wody lub innych płynów.
  - Akumulator należy trzymać z dala od dzieci.
  - Trzymać akumulator z dala od ognia.
  - Nie należy umieszczać akumulatora w środowisku o skrajnie wysokiej temperaturze lub skrajnie niskim ciśnieniu powietrza.

Jeśli akumulator jest uszkodzony lub jeśli na przewodach akumulatora znajdują się wyładowania lub ciała obce, należy zaprzestać jego używania. Zalecamy ładowanie akumulatora co trzy miesiące, aby zapobiec jego przeładowaniu. Nie należy wyrzucać akumulatora na wysypisko śmieci. Podczas utylizacji akumulatora należy przestrzegać lokalnych przepisów i regulacji.

## Specyfikacja

Model: Beyond 3 Pro

Wersja Bluetooth: BLE 5.3

Typ akumulatora: Akumulator litowo-polimerowy

Waga netto: 46 g (łącznie z zegarkiem i paskiem)

Materiał paska: Tworzywo sztuczne

Regulowana długość: 130-235 mm

Rozmiar: 48,7\*42,5\*12,5 mm

Typ urządzenia: Bezprzewodowe urządzenie Bluetooth

Pojemność akumulatora: 300 mAh

Ekran wyświetlacza: 2,15-calowy wyświetlacz AMOLED

Materiał obudowy: Tworzywo sztuczne

Materiał klamry: Tworzywo sztuczne

Kompatybilność: Android 4.4 i iOS 8.2 lub nowszy

## UPROSZCZONA DEKLARACJA ZGODNOŚCI UE

**ShenZhen Zeblaze Smart Company Limited** niniejszym oświadcza, że typ urządzenia radiowego **[Smartwatch Zeblaze Beyond 3 Pro]** jest zgodny z dyrektywą 2014/53/UE. Pełny tekst deklaracji zgodności UE jest dostępny pod następującym adresem internetowym: <https://files.innpro.pl/Zeblaze>

Adres producenta: Adres: Room 216-218, Yuan Xiong Building, Tongxing Road 26' Ban tian Street, Longgang District, Shenzhen, Guangdong, Chiny

Częstotliwość radiowa: 2402MHz ~2480 MHz

Maksymalna moc częstotliwości radiowej: <20 dBm



## Ochrona środowiska



Zużyty sprzęt elektroniczny oznakowany zgodnie z dyrektywą Unii Europejskiej, nie może być umieszczany łącznie z innymi odpadami komunalnymi. Podlega on selektywnej zbiórce i recyklingowi w wyznaczonych punktach. Zapewniając jego prawidłowe usuwanie, zapobiegasz potencjalnym, negatywnym konsekwencjom dla środowiska naturalnego i zdrowia ludzkiego. System zbierania zużytego sprzętu zgodny jest z lokalnie obowiązującymi przepisami ochrony środowiska dotyczącymi usuwania odpadów. Szczegółowe informacje na ten temat można uzyskać w urzędzie miejskim, zakładzie oczyszczania lub sklepie, w którym produkt został zakupiony.

**CE** Produkt spełnia wymagania dyrektyw tzw. Nowego Podejścia Unii Europejskiej (UE), dotyczących zagadnień związanych z bezpieczeństwem użytkownika, ochroną zdrowia i ochroną środowiska, określających zagrożenia, które powinny zostać wykryte i wyeliminowane.

Niniejszy dokument jest tłumaczeniem oryginalnej instrukcji obsługi, stworzonej przez producenta.

Szczegółowe informacje o warunkach gwarancji dystrybutora / producenta dostępne na stronie internetowej <https://serwis.innpro.pl/gwarancja>

Produkt należy regularnie konserwować (czyścić) we własnym zakresie lub przez wyspecjalizowane punkty serwisowe na koszt i w zakresie użytkownika. W przypadku braku informacji o koniecznych akcjach konserwacyjnych cyklicznych lub serwisowych w instrukcji obsługi, należy regularnie, minimum raz na tydzień oceniać odmienność stanu fizycznego produktu od fizycznie nowego produktu. W przypadku wykrycia lub stwierdzenia jakiegokolwiek odmienności należy pilnie podjąć kroki konserwacyjne (czyszczenie) lub serwisowe. Brak poprawnej konserwacji (czyszczenia) i reakcji w chwili wykrycia stanu odmienności może doprowadzić do trwałego uszkodzenia produktu. Gwarant nie ponosi odpowiedzialności za uszkodzenia wynikające z zaniedbania.

Importer: **INNPRO**

INNPRO Robert Błędowski sp. z o.o.  
ul. Rudzka 65c  
44-200 Rybnik, Polska  
tel. +48 533 234 303  
hurt@innpro.pl  
www.innpro.pl

## Środki bezpieczeństwa

Przed przystąpieniem do ładowania sprawdź czy styki urządzenia są czyste. Nigdy nie pozostawiaj urządzenia podczas użytkowania i ładowania bez nadzoru. Zadbaj o to, aby w sytuacji awaryjnej móc szybko odłączyć urządzenie od źródła zasilania.

Nigdy nie wystawiaj urządzenia na działanie wysokiej temperatury.

Ładuj urządzenie w miejscu suchym i dobrze wentylowanym z dala od materiałów łatwopalnych, zachowaj wolną przestrzeń min 1m od innych obiektów.

Nigdy nie zakrywaj urządzenia podczas ładowania.

Nigdy nie używaj zasilacza, stacji ładowania, kabli itp bez rekomendacji i atestu producenta.

Zadbaj o swoje mienie, urządzenie wyposażone jest w ogniwa które są trudne do ugaszenia, wyposaż się w płachtę gaśniczą.

### Akumulator LI-ION

Urządzenie wyposażone jest w akumulator LI ION (litowo-jonowy), który z uwagi na swoją fizyczną i chemiczną budowę starzeje się z biegiem czasu i użytkowania. Producent określa maksymalny czas pracy urządzenia w warunkach laboratoryjnych, gdzie występują optymalne warunki pracy dla urządzenia, a sam akumulator jest nowy i w pełni naładowany. Czas pracy w rzeczywistości może się różnić od deklarowanego w ofercie i nie jest to wada urządzenia a cecha produktu. Aby zachować maksymalną żywotność akumulatora, nie zaleca się go rozładowywać do poziomu poniżej 3,18V lub 15% ogólnej pojemności. Niższe wartości, jak np. 2,5V dla ogniwa uszkadzają je trwale i nie jest to objęte gwarancją. W przypadku zaniechania używania akumulatora lub całego urządzenia przez czas dłuższy niż jeden miesiąc należy akumulator naładować do 50% i sprawdzać cyklicznie co dwa miesiące poziom jego naładowania. Przechowuj akumulator i urządzenie w miejscu suchym, z dala od słońca i ujemnych temperatur.

### Akumulator LI-PO

Urządzenie wyposażone jest w akumulator LI PO (litowo-polimerowy), który z uwagi na swoją fizyczną i chemiczną budowę starzeje się z biegiem czasu i użytkowania. Producent określa maksymalny czas pracy urządzenia w warunkach laboratoryjnych, gdzie występują optymalne warunki pracy dla urządzenia, a sam akumulator jest nowy i w pełni naładowany. Czas pracy w rzeczywistości może się różnić od deklarowanego w ofercie i nie jest to wada urządzenia a cecha produktu. Aby zachować maksymalną żywotność akumulatora, nie zaleca się go rozładowywać do poziomu poniżej 3,5V lub 5% ogólnej pojemności. Niższe wartości, jak np 3,2V dla ogniwa uszkadzają je trwale i nie jest to objęte gwarancją. W przypadku zaniechania używania akumulatora lub całego urządzenia przez czas dłuższy niż jeden miesiąc należy akumulator naładować do 50% i sprawdzać cyklicznie co dwa miesiące poziom jego naładowania. Przechowuj akumulator i urządzenie w miejscu suchym, z dala od słońca i ujemnych temperatur.