

UGREEN

Powerbank magnetyczny
5000mAh Ugreen Uno
PB571
Instrukcja obsługi

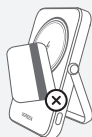
Zawartość opakowania

1X Power Bank

1xKabel ładujący

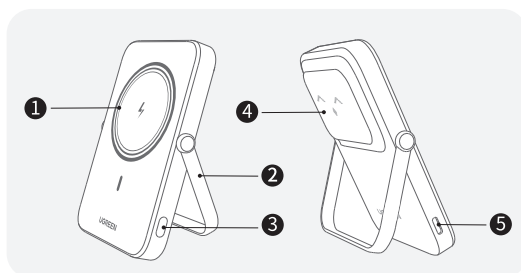
1X Instrukcja obsługi

Środki ostrożności



- Ten produkt jest kompatybilny z oficjalnymi etui MagSafe firmy Apple lub etui magnetycznymi firmy UGREEN. Korzystanie z innych etui może mieć wpływ na ładowanie magnetyczne.
- Nie umieszczaj metalowych przedmiotów (takich jak spinacze do papieru lub monety) ani kart magnetycznych w obszarze ładowania, aby uniknąć nieprawidłowego ładowania.

Wygląd produktu

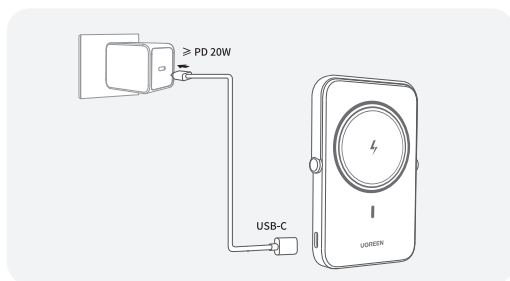


- 1 Obszar ładowania bezprzewodowego
- 2 Składana podpórka
- 3 Przycisk
- 4 Ekran wyświetlacza
- 5 Port USB-C

Obsługa przycisków

Włączenie (ręczne)	Pojedyncze kliknięcie
Wyłączenie (ręczne)	Naciśnij i przytrzymaj przez 6s
Wyłączenie wyświetlacza	Dwukrotne kliknięcie
Włączenie wyświetlacza	Pojedyncze kliknięcie

Ładowanie powerbanka

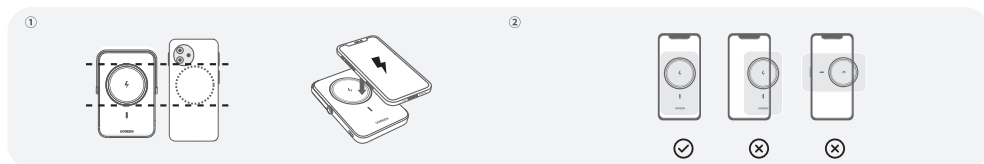


Wskazówki:

- Przed pierwszym użyciem proszę w pełni naładować produkt.
- Zaleca się korzystanie z ładowarki o mocy PD 20 W lub wyższej w celu zapewnienia najszybszego ładowania.

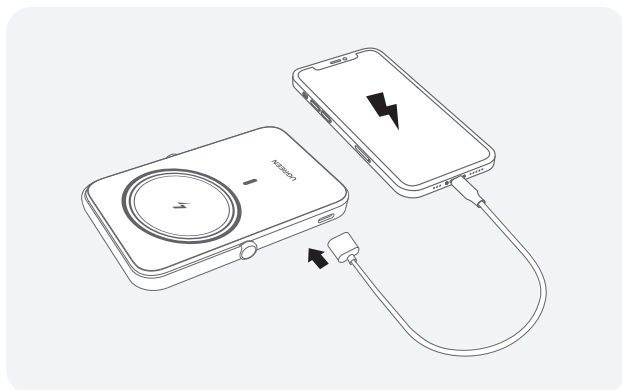
Ładowanie urządzeń

Ładowanie bezprzewodowe



- ① Dla iPhone'ów kompatybilnych z MagSafe (modele iPhone 12 lub nowsze): przyłożyć i ładować
 - ② Dla innych telefonów obsługujących ładowanie bezprzewodowe: wyregulować położenie telefonu, aby dopasować je do obszaru ładowania bezprzewodowego produktu.
- Proszę umieścić telefon na obszarze ładowania bezprzewodowego, pojawi się ikonka (⚡) , a produkt automatycznie włączy się i rozpocznie ładowanie. Jeśli urządzenie nie ładuje się, kliknij przycisk raz.
 - Po zakończeniu ładowania i odłączeniu urządzenia, produkt wyłączy się automatycznie.
 - Kliknij trzykrotnie przycisk i odczekaj około 2 sekund, aby wyłączyć funkcję ładowania bezprzewodowego (używanie produktu wyłącznie jako magnetyczna podstawka pod telefon).

Ładowanie przewodowe



- Po podłączeniu urządzenia produkt automatycznie rozpocznie ładowanie. Jeśli urządzenie nie ładuje się, kliknij przycisk raz.
- Po zakończeniu ładowania i odłączeniu urządzenia, produkt wyłączy się automatycznie w ciągu 3 minut.

Wskazówka: Nie używaj wielofunkcyjnego kabla ładującego do jednoczesnego ładowania wielu urządzeń, aby uniknąć ich uszkodzenia.

Specyfikacja

Wymiary	L105×W75×H16 (mm)/ L4.1×W3.0×H0.6 (inch)
Wejście USB-C	5V---3A/9V---2A
Wyjście USB-C	5V---2.4A/5V---3A/9V---2.22A
Moc wyjściowa ładowania bezprzewodowego	7.5W Max
Typ akumulatora	Akumulator polimerowo-litowo-jonowy
Pojemność ogniwa	5000mAh
Pojemność znamionowa	2800mAh (TYP 5V 2.4A)
Energia znamionowa	18Wh (3.6V 5000mAh)
Ograniczone napięcie ładowania akumulatora	4.25V ---
Pojemność wyjściowa	2800mAh (5V/2.4A) /2700mAh (5V/3A) 1450mAh (9V/2.22A Max)
Pasma częstotliwości	110-148.5kHz (For EU/UK)
Siła pola H	-8.18dBμA/m(@10m)
Czas ładowania	Okolo 2 godzin (z ładowarką PD 20W)
Temperatura robocza	0°C-40°C (32°F-104°F)
Temperatura przechowywania	0°C-50°C (32°F-122°F)

Dane są mierzone przez laboratorium UGREEN, ale mogą się różnić w zależności od konkretnych okoliczności.

Ochrona środowiska



Zużyty sprzęt elektroniczny oznakowany zgodnie z dyrektywą Unii Europejskiej, nie może być umieszczany łącznie z innymi odpadami komunalnymi. Podlega on selektywnej zbiórce i recyklingowi w wyznaczonych punktach. Zapewniając jego prawidłowe usuwanie, zapobiegasz potencjalnym, negatywnym konsekwencjom dla środowiska naturalnego i zdrowia ludzkiego. System zbierania zużytego sprzętu zgodny jest z lokalnie obowiązującymi przepisami ochrony środowiska dotyczącymi usuwania odpadów. Szczegółowe informacje na ten temat można uzyskać w urzędzie miejskim, zakładzie oczyszczania lub sklepie, w którym produkt został zakupiony.



Produkt spełnia wymagania dyrektyw tzw. Nowego Podejścia Unii Europejskiej (UE), dotyczących zagadnień związanych z bezpieczeństwem użytkownika, ochroną zdrowia i ochroną środowiska, określających zagrożenia, które powinny zostać wykryte i wyeliminowane.

Niniejszy dokument jest tłumaczeniem oryginalnej instrukcji obsługi, stworzonej przez producenta.

Szczegółowe informacje o warunkach gwarancji dystrybutora / producenta dostępne na stronie internetowej <https://serwis.innpro.pl/gwarancja>

Produkt należy regularnie konserwować (czyścić) we własnym zakresie lub przez wyspecjalizowane punkty serwisowe na koszt i w zakresie użytkownika. W przypadku braku informacji o koniecznych akcjach konserwacyjnych cyklicznych lub serwisowych w instrukcji obsługi, należy regularnie, minimum raz na tydzień oceniać odmiennosć stanu fizycznego produktu od fizycznie nowego produktu. W przypadku wykrycia lub stwierdzenia jakiegokolwiek odmiennosć należy pilnie podjąć kroki konserwacyjne (czyszczenie) lub serwisowe. Brak poprawnej konserwacji (czyszczenia) i reakcji w chwili wykrycia stanu odmiennosć może doprowadzić do trwałego uszkodzenia produktu. Gwarant nie ponosi odpowiedzialności za uszkodzenia wynikające z zaniedbania.

Importer:

INNPRO Robert Błędowski sp. z o.o.
ul. Rudzka 65c
44-200 Rybnik, Polska
tel. +48 533 234 303
hurt@innpro.pl

Środki bezpieczeństwa

Przed przystąpieniem do ładowania sprawdź czy styki urządzenia są czyste. Nigdy nie pozostawiaj urządzenia podczas użytkowania i ładowania bez nadzoru. Zadbaj o to, aby w sytuacji awaryjnej móc szybko odłączyć urządzenie od źródła zasilania.

Nigdy nie wystawiaj urządzenia na działanie wysokiej temperatury.

Ładuj urządzenie w miejscu suchym i dobrze wentylowanym z dala od materiałów łatwopalnych, zachowaj wolną przestrzeń min 1m od innych obiektów.

Nigdy nie zakrywaj urządzenia podczas ładowania.

Nigdy nie używaj zasilacza, stacji ładowania, kabli itp bez rekomendacji i atestu producenta.

Zadbaj o swoje mienie, urządzenie wyposażone jest w ogniwa które są trudne do ugaszenia, wyposaż się w płachtę gaśniczą.

Akumulator LI-ION

Urządzenie wyposażone jest w akumulator LI ION (litowo-jonowy), który z uwagi na swoją fizyczną i chemiczną budowę starzeje się z biegiem czasu i użytkowania. Producent określa maksymalny czas pracy urządzenia w warunkach laboratoryjnych, gdzie występują optymalne warunki pracy dla urządzenia, a sam akumulator jest nowy i w pełni naładowany. Czas pracy w rzeczywistości może się różnić od deklarowanego w ofercie i nie jest to wada urządzenia a cecha produktu. Aby zachować maksymalną żywotność akumulatora, nie zaleca się go rozładowywać do poziomu poniżej 3,18V lub 15% ogólnej pojemności. Niższe wartości, jak np. 2,5V dla ogniwa uszkadzają je trwale i nie jest to objęte gwarancją. W przypadku zaniechania używania akumulatora lub całego urządzenia przez czas dłuższy niż jeden miesiąc należy akumulator naładować do 50% i sprawdzać cyklicznie co dwa miesiące poziom jego naładowania. Przechowuj akumulator i urządzenie w miejscu suchym, z dala od słońca i ujemnych temperatur.

Akumulator LI-PO

Urządzenie wyposażone jest w akumulator LI PO (litowo-polimerowy), który z uwagi na swoją fizyczną i chemiczną budowę starzeje się z biegiem czasu i użytkowania. Producent określa maksymalny czas pracy urządzenia w warunkach laboratoryjnych, gdzie występują optymalne warunki pracy dla urządzenia, a sam akumulator jest nowy i w pełni naładowany. Czas pracy w rzeczywistości może się różnić od deklarowanego w ofercie i nie jest to wada urządzenia a cecha produktu. Aby zachować maksymalną żywotność akumulatora, nie zaleca się go rozładowywać do poziomu poniżej 3,5V lub 5% ogólnej pojemności. Niższe wartości, jak np 3,2V dla ogniwa uszkadzają je trwale i nie jest to objęte gwarancją. W przypadku zaniechania używania akumulatora lub całego urządzenia przez czas dłuższy niż jeden miesiąc należy akumulator naładować do 50% i sprawdzać cyklicznie co dwa miesiące poziom jego naładowania. Przechowuj akumulator i urządzenie w miejscu suchym, z dala od słońca i ujemnych temperatur.