

## SE 3 Compact SE 3 Compact Home SE 3 Compact Home Floor



Deutsch	5
English	9
Français	13
Italiano	18
Español	23
Português	27
Nederlands	32
Türkçe	36
Svenska	40
Suomi	44
Norsk	48
Dansk	52
Eesti	56
Latviešu	60
Lietuviškai	64
Polski	69
Magyar	73
Čeština	77
Slovenčina	81
Slovenščina	86
Românește	90
Hrvatski	94
Srpski	99
Ελληνικά	103
Русский	108
Українська	113
Қазақша	117
Български	122
العربية	131



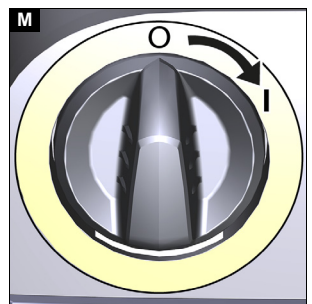
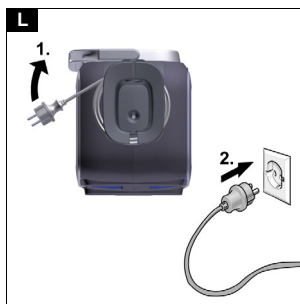
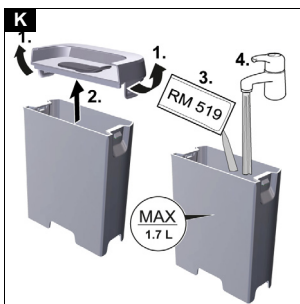
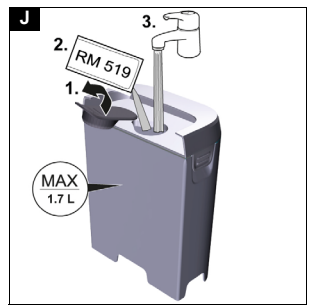
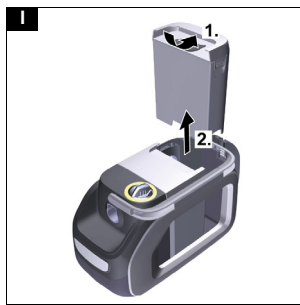
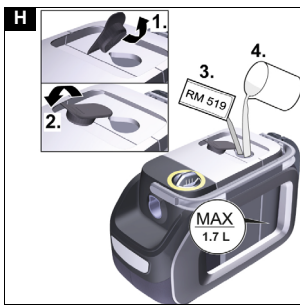
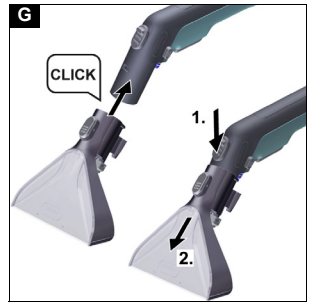
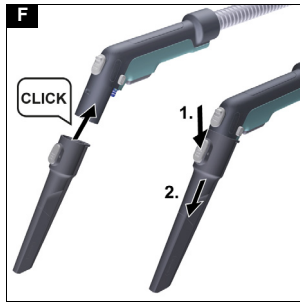
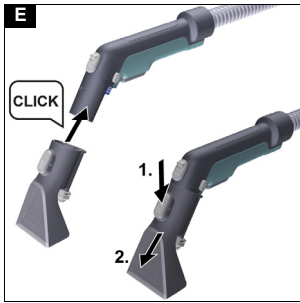
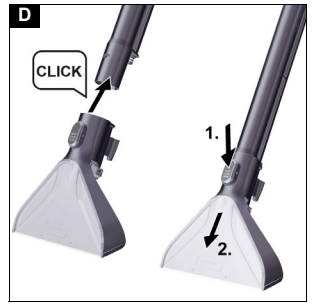
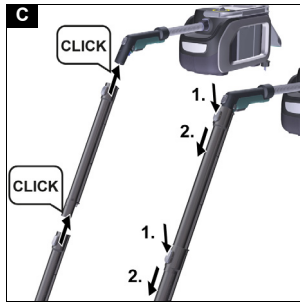
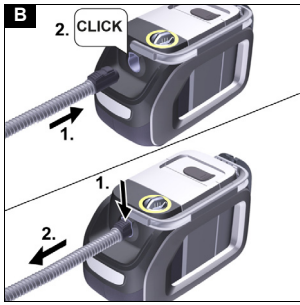
Register  
your product

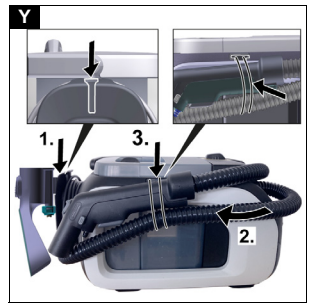
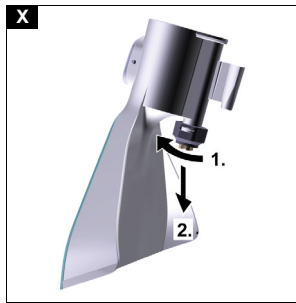
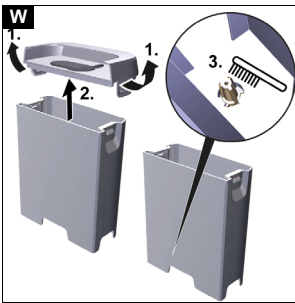
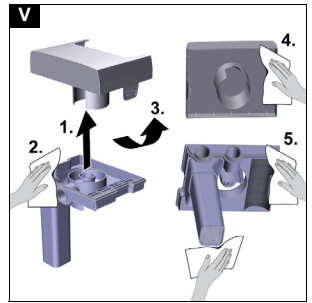
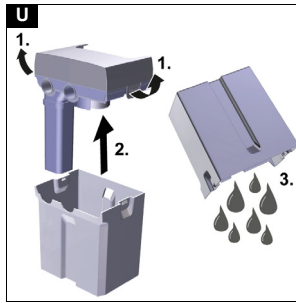
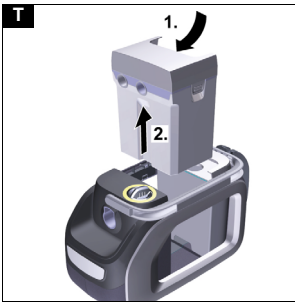
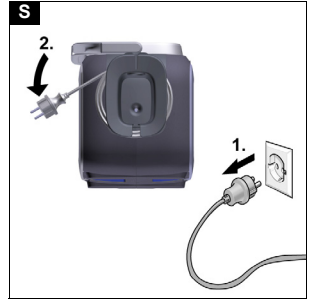
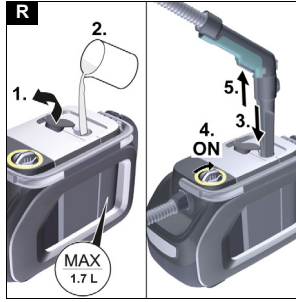
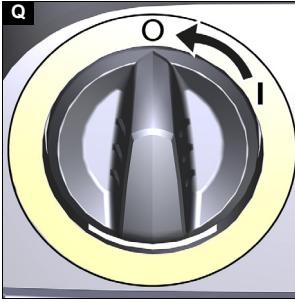
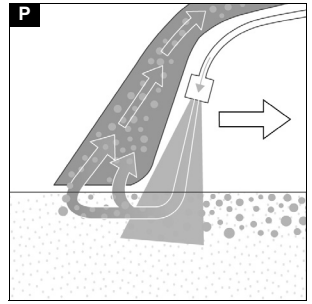
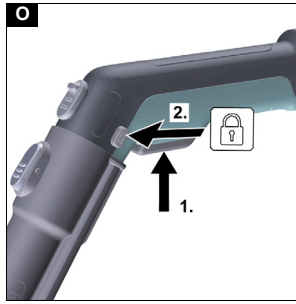
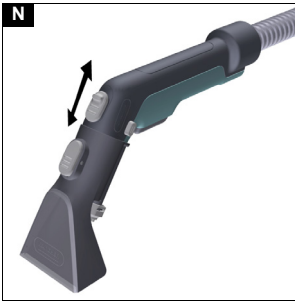
[www.kärcher.com/welcome](http://www.kärcher.com/welcome)



59512470 (09/24)

**A**





## Ogólne wskazówki



Przed rozpoczęciem użytkowania urządzenia należy przeczytać oryginalną instrukcję obsługi oraz załączone wskazówki dotyczące bezpieczeństwa. Postępować zgodnie z podanymi instrukcjami.

Oba zeszyty przechować do późniejszego wykorzystania lub dla następnego użytkownika.

- Nieprzestrzeganie instrukcji obsługi i wskazówek dotyczących bezpieczeństwa może doprowadzić do uszkodzenia urządzenia i powstania zagrożenia dla osoby obsługującej oraz innych osób.
- Ewentualne uszkodzenia transportowe należy niezwłocznie zgłosić sprzedawcy.
- Podczas rozpakowywania urządzenia należy je sprawdzić pod kątem kompletności i uszkodzeń.

## Zastosowanie zgodne z przeznaczeniem

Urządzenie jest przeznaczone wyłącznie do stosowania w gospodarstwach domowych.

Urządzenie jest przeznaczone do stosowania jako odkurzacz piorący do czyszczenia wnętrza samochodów, tekstyliów tapicerskich i wykładzin dywanowych w pomieszczeniach zamkniętych zgodnie z opisami podanymi w niniejszej instrukcji obsługi i wskazówkami bezpieczeństwa.

## Ochrona środowiska



Materiały, z których wykonano opakowania, nadają się do recyklingu. Opakowania poddać utylizacji przyjaznej dla środowiska naturalnego.



Elektryczne i elektroniczne urządzenia zawierają cenne surowce wtórne, a często również takie części składowe jak baterie, akumulatory lub olej, które w razie niewłaściwej obsługi lub nieprawidłowej utylizacji mogą stanowić potencjalne zagrożenie dla zdrowia ludzkiego i środowiska naturalnego. Jednak te części składowe są niezbędne do prawidłowej pracy urządzenia. Urządzeń oznaczonych tym symbolem nie można wyrzucać do odpadów z gospodarstw domowych.

## Wskazówki dotyczące składników (REACH)

Aktualne informacje dotyczące składników można znaleźć na stronie: [www.kaercher.de/REACH](http://www.kaercher.de/REACH)

## Serwis

W przypadku pytań lub usterek prosimy zwrócić się do najbliższego oddziału firmy KÄRCHER.

## Akcesoria i części zamienne

Należy stosować tylko oryginalne akcesoria i części zamienne, ponieważ gwarantują one bezpieczną i bezawaryjną pracę urządzenia.

Informacje dotyczące akcesoriów i części zamiennych można znaleźć na stronie [www.kaercher.com](http://www.kaercher.com).

## Zakres dostawy

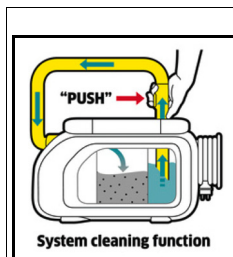
Zakres dostawy urządzenia jest przedstawiony na opakowaniu. Podczas rozpakowywania urządzenia należy sprawdzić, czy w opakowaniu znajdują się wszystkie elementy. W przypadku stwierdzenia braków w akcesoriach lub szkód powstałych w transporcie należy zwrócić się do dystrybutora.

## Gwarancja

W każdym kraju obowiązują warunki gwarancji określone przez dystrybutora urządzeń Kärcher. Ewentualne ustereki urządzenia usuwane są w okresie gwarancji bezpłatnie, o ile spowodowane są błędem materiałowym lub produkcyjnym. W sprawach napraw gwarancyjnych prosimy kierować się z dowodem zakupu do dystrybutora lub do autoryzowanego punktu serwisowego. (Adres znajduje się na odwrocie)

Więcej informacji na temat gwarancji (jeśli są dostępne) można znaleźć w obszarze Serwis na lokalnej stronie internetowej Kärcher w sekcji "Pliki do pobrania".

## Symbole na urządzeniu



Wewnątrz zbiornika świeżej wody znajduje się symbol dotyczący czyszczenia systemu po użyciu:

- Napełnić zbiornik świeżej wody wodą z kranu. Następnie włożyć całą dyszę szczelinową do otworu zbiornika, włączyć urządzenie i jednocześnie przytrzymać dźwignię uruchamiającą. Patrz też rozdział *Zakończenie pracy*

## Opis urządzenia

W zależności od wybranego modelu występują różnice w wyposażeniu. Specyficzne wyposażenie jest opisane na opakowaniu urządzenia.

Ilustracje patrz strona z grafikami.

### Rysunek A

- ① Przyłącze węża ssąco-natryskowego
- ② Zbiornik na brudną wodę z pokrywą
- ③ Zbiornik świeżej wody z pokrywą
- ④ Uchwyt na wąż ssąco-natryskowy
- ⑤ Wlew paliwa
- ⑥ Przełącznik urządzenia (I (wł.) / O (wył.))
- ⑦ Uchwyt do noszenia
- ⑧ Miejsce do przechowywania gąbki, szczotki, środka czyszczącego
- ⑨ Uchwyt na kabel sieciowy i dyszę podłogową
- ⑩ Przewód zasilający
- ⑪ Wąż ssąco-natryskowy i uchwyt z dźwignią uruchamiającą spryskiwanie i przyciskiem blokującym
- ⑫ Dysza do mycia tapicerki
- ⑬ Dysza do mycia fug
- ⑭ \* Rury ssąco-natryskowe 2 x 0,5 m
- ⑮ \* Dysza podłogowa
- ⑯ Środek czyszczący RM 519 (100 ml)

\* opcjonalnie

## Uruchamianie

### Czyszczenie wstępne

#### Wskazówka

Ponieważ urządzenie nie posiada funkcji odkurzania na sucho, w razie potrzeby przed praniem tekstyliów usuwać większe zabrudzenia (np. okruchy) za pomocą standardowego odkurzacza.

### Podłączanie węża ssąco-natryskowego

1. Wsunąć wąż ssąco-natryskowy w przyłącze węża na urządzeniu, aż do jego słyszalnego zablokowania.
- W celu wyjęcia należy nacisnąć blokadę i wysunąć wąż ssąco-natryskowy.

#### Rysunek B

2. W razie potrzeby zamontować akcesoria. Patrz rozdział *Montaż akcesoriów*.

### Napełnianie zbiornika świeżej wody

#### UWAGA

Włączać urządzenie tylko wtedy, gdy założony jest zbiornik czystej wody i zbiornik brudnej wody.

#### UWAGA

Zbiorniki świeżej wody i ścieków muszą być mocno osadzone w urządzeniu.

#### UWAGA

Użycie nieodpowiednich środków czyszczących może spowodować uszkodzenie urządzenia i utratę gwarancji.

#### Wskazówka

Do czyszczenia tapicerki należy odpowiednio do potrzeb stosować środki czyszczące KÄRCHER RM 519.

- Podczas dozowania środków czyszczącego lub pielęgnacyjnego należy zwrócić uwagę na specyfikację producenta.
- Zaleca się dozowanie ok. 100 ml środka czyszczącego na jedno napełnienie zbiornika.
- Wlać środek czyszczący i uzupełnić wodą do poziomu "Max".
- Całkowita pojemność wynosi maks. 1,7 litra.

#### Wskazówka

Zbiornik świeżej wody można wyjąć do napełnienia lub napełnić go bezpośrednio na urządzeniu.

### Napełnianie zbiornika wody bezpośrednio w urządzeniu

1. Pociągnąć zamknięcie zbiornika do góry i odsunąć na bok. Dozować środek czyszczący zgodnie z instrukcją, a następnie uzupełnić wodą wodociągową do poziomu "MAX".

#### Rysunek H

2. Zakręcić korek wlewu paliwa.

### Zdejmowanie zbiornika wody w celu napełnienia

1. Wyjmować zbiornik wody pionowo do góry trzymając za uchwyt.

#### Rysunek I

2. Pociągnąć zamknięcie zbiornika do góry, obróć go na bok i napełnić zbiornik wody środkiem czyszczącym i wodą z kranu do poziomu "MAX".

#### Rysunek J

lub

Odblokować pokrywę zbiornika, zdjąć go i napełnić środkiem czyszczącym i wodą z kranu do poziomu "MAX".

#### Rysunek K

3. Zamknąć otwór lub założyć pokrywę zbiornika, upewniając się, że jest on mocno osadzony.
4. Osadzić zbiornik na wodę na spodzie urządzenia.

## Montaż akcesoriów

### Czyszczenie wykładzin dywanowych

Do czyszczenia wykładzin dywanowych należy używać rur ssąco-natryskowych i dyszy podłogowej.

1. Połączyć rury ssąco-natryskowe ze sobą i wężem ssąco-natryskowym, wszystkie części muszą się w słyszalny sposób zablokować.
2. Podłączyć dyszę podłogową do rur ssąco-natryskowych, aż do słyszalnego zablokowania.

- W celu odłączenia rur ssąco-natryskowych i dyszy podłogowej należy nacisnąć przycisk odblokowujący i odłączyć poszczególne części.

#### Rysunek C

#### Rysunek D

### Czyszczenie tapicerki

W zależności od potrzeb do czyszczenia np. tapicerki i materacy, można używać dyszy do mycia tapicerki, dyszy do mycia fąg lub dyszy podłogowej.

- Podłączyć dyszę do mycia tapicerki, dyszę do mycia fąg lub dyszę podłogową do uchwytu węża ssąco-natryskowego, aż do słyszalnego zablokowania.
- W celu odłączenia dyszy do mycia tapicerki, dyszy do mycia fąg lub dyszy podłogowej należy nacisnąć przycisk odblokowujący i odłączyć od węża ssąco-natryskowego.

#### Rysunek E

#### Rysunek F

#### Rysunek G

## Włączanie urządzenia

### ⚠ OSTRZEŻENIE

#### Niebezpieczeństwo porażenia prądem

Jeśli przewód zasilający nie zostanie całkowicie odwinięty, istnieje ryzyko przeszacowania zasięgu urządzenia i w efekcie uszkodzenia kabla zasilającego.

Zawsze całkowicie odwijaj kabel zasilający.

1. Całkowicie zdjąć kabel zasilający z haka na kabel.
2. Podłączyć wtyczkę sieciową do gniazdka.

#### Rysunek L

3. Ustawić przełącznik urządzenia w pozycji I (wł.).

#### Rysunek M

Uruchomić silnik ssący i pompę.

4. Całkowicie zamknąć zasuwę powietrza.

#### Rysunek N

## Działanie

### Czyszczenie dywanów lub tapicerki

#### Wskazówka

Ciepła woda (maksymalnie 50°C) zwiększa efekt czyszczenia.

#### Wskazówka

Do czyszczenia należy używać wyłącznie środka czyszczącego KÄRCHER RM 519.

### UWAGA

#### Niebezpieczeństwo związane z użyciem roztworu czyszczącego

#### Niebezpieczeństwo uszkodzenia

Przed użyciem urządzenia w nierzucającym się w oczy miejscu, sprawdzić przedmiot, który ma być czyszczony, pod kątem trwałości koloru i odporności na wodę.

1. Napełnić zbiornik świeżej wody środkiem czyszczącym i wodą, patrz rozdział *Napełnianie zbiornika świeżej wody*.
2. Włączanie urządzenia, patrz rozdział *Włączanie urządzenia*

3. W razie potrzeby wybrać akcesoria i pociągnąć dźwignię na uchwycie, aby rozpylić roztwór czyszczący.
4. Aby spryskać duże powierzchnie, należy najpierw nacisnąć dźwignię na uchwycie, a następnie przycisk blokujący.

#### **Rysunek O**

5. Przeciągać dyszę podłogową lub dyszę do mycia tapicerki do tyłu po czyszczonej powierzchni w zachodzących na siebie pasach, nie pchać.

#### **Rysunek P**

#### **Wskazówka**

*Do szybszego i bardziej efektywnego czyszczenia tapicerki (np. dużych sof) można użyć również dyszy podłogowej.*

#### **Wskazówka**

*Jeśli zbiornik brudnej wody jest pełny, pływak zamyka otwór ssawny, a urządzenie pracuje na zwiększonych obrotach.*

6. Natychmiast wyłączyć urządzenie i opróżnić zbiornik brudnej wody, patrz rozdział *Opróżnianie zbiornika brudnej wody*.

### **Metody czyszczenia**

#### **Lekkie / normalne zabrudzenie**

1. Ustawić przełącznik urządzenia w pozycji I (wł.).

#### **Rysunek M**

Uruchomić silnik ssący i pompę.

2. Nacisnąć dźwignię, aby rozpocząć natrysk. Roztwór czyszczący jest rozpylany.

#### **Rysunek O**

3. Zwolnić dźwignię do natryskiwania i odessać pozostałości roztworu czyszczącego.

W razie potrzeby można przesunąć zasuwę powierza, aby wyregulować moc ssania.

#### **Rysunek N**

4. Po zakończeniu czyszczenia tapicerki i wykładziny dywanowej należy jeszcze raz oczyścić je dodatkowo czystą, ciepłą wodą i ewentualnie zaimpregnować.

#### **Silne zabrudzenie lub plamy**

1. Ustawić przełącznik urządzenia w pozycji I (wł.).

#### **Rysunek M**

Uruchomić silnik ssący i pompę.

2. Nacisnąć dźwignię, aby rozpocząć natrysk.

#### **Rysunek O**

Roztwór czyszczący jest rozpylany.

3. Ustawić przełącznik urządzenia w pozycji O (wyl.).

#### **Rysunek Q**

4. Pozostawić roztwór czyszczący przynajmniej na 5 minut.

5. Ustawić przełącznik urządzenia w pozycji I (wł.). Uruchomić silnik ssący i pompę.

#### **Rysunek M**

6. Odessać pozostałości roztworu czyszczącego.

W razie potrzeby można przesunąć zasuwę powierza, aby wyregulować moc ssania.

#### **Rysunek N**

7. W razie potrzeby powtórzyć ten proces.

8. Po zakończeniu czyszczenia tapicerki i wykładziny dywanowej należy jeszcze raz oczyścić je dodatkowo czystą, ciepłą wodą i ewentualnie zaimpregnować.

### **Zakończenie pracy**

#### **Wskazówka**

*Aby w przewodach nie pozostawały cząstki środka czyszczącego i brudu, po każdym użyciu należy przeprowadzić czyszczenie całego systemu (bez dodatku środków czyszczących).*

1. Ustawić przełącznik urządzenia w pozycji O (wyl.).

#### **Rysunek Q**

2. Opróżnić zbiornik brudnej wody, patrz rozdział *Opróżnianie zbiornika brudnej wody*.

3. Napełnić zbiornik świeżej wody wodą wodociągową do oznaczenia "MAX", patrz rozdział *Napełnianie zbiornika świeżej wody*.

4. Połączyć wąż ssąco-natryskowy z dyszą do fug.

5. Otworzyć zamknięcie zbiornika i włożyć dyszę szczelinową całkowicie do otworu.

6. Ustawić przełącznik urządzenia w pozycji I (wł.) i jednocześnie nacisnąć i przytrzymać dźwignię do spryskiwania na uchwycie.

#### **Rysunek R**

Proces płukania jest zakończony, gdy tylko zbiornik świeżej wody zostanie całkowicie opróżniony.

7. Ustawić przełącznik urządzenia w pozycji O (wyl.).

#### **Rysunek Q**

8. Odłączyć wtyczkę od gniazdka. Owinąć kabel sieciowy całkowicie, lecz niezbyt ciasno (luźno) wokół uchwytu kabla.

#### **Rysunek S**

9. Opróżnić zbiornik brudnej wody, patrz rozdział *Opróżnianie zbiornika brudnej wody*.

10. Dokładnie wymyć zbiornik brudnej wody czystą wodą.

11. W przypadku zanieczyszczenia należy przepłukać zbiornik świeżej wody czystą wodą i wyczyścić filtr, patrz rozdział *Czyszczenie filtra w zbiorniku świeżej wody*

12. Odłączyć akcesoria od urządzenia.

13. Aby usunąć resztki cieczy z węża ssąco-natryskowego:
  - a Nacisnąć blokadę i wyjąć wąż ssąco-natryskowy z urządzenia.

#### **Rysunek B**

- b Nacisnąć dźwignię na uchwycie i pozwolić, aby ciecz spłynęła.

#### **Wskazówka**

*Aby ciecz mogła całkowicie wyschnąć, nie należy nawiązać węża natryskowego/ssącego wokół urządzenia w celu jego osuszenia.*

#### **Wskazówka**

*Aby uniknąć powstawania kałuż w pomieszczeniach mieszkalnych (np. na wykładzinie, parkiecie), spuścić resztki cieczy do odpowiedniego zbiornika (np. umywalki, wiadra).*

14. Wypluć dyszę wodą wodociągową i pozwolić urządzeniu wyschnąć wraz z innymi akcesoriami.

15. Schować urządzenie w "pozycji suszenia" (obie pokrywy zbiorników są lekko uchylone i ewentualne pozostałości cieczy mogą wyschnąć bez pozostawiania śladów).

### **Opróżnianie zbiornika brudnej wody**

1. Wyciągnąć zbiornik brudnej wody pionowo do góry trzymając za uchwyt.

#### **Rysunek T**

2. Odblokować dwa boczne zamki zbiornika, zdjęj pokrywę i wylać brudną wodę.

#### **Rysunek U**

3. W przypadku kontynuowania prac porządkowych: Złożyć pokrywę, upewniając się, że jest ona prawidłowo osadzona. Włożyć zbiornik brudnej wody urządzenia.
4. Na zakończenie prac porządkowych: Schować urządzenie w "pozycji suszenia" (pokrywa zbiornika jest lekko uchylona i ewentualne pozostałości cieczy mogą wyschnąć bez pozostawiania śladów).

### Przechowywanie urządzenia

1. Zamocować dyszę podłogową w uchwycie akcesoriów przy uchwycie kabla.
2. Owinąć wąż ssąco-natryskowy wokół urządzenia.
3. Zamocować uchwyt / wąż ssąco-natryskowy w uchwycie akcesoriów z boku urządzenia za pomocą taśmy gumowej. Należy zwrócić uwagę na prawidłowy kierunek nawijania, aby można było zamocować uchwyt lub wąż za pomocą taśmy gumowej.

#### Rysunek Y

4. Przechowywać urządzenie w suchym pomieszczeniu zabezpieczonym przed mrozem.

## Transport

### ⚠ OSTROŻNIE

**Niebezpieczeństwo odniesienia obrażeń i ryzyko uszkodzenia!**

*Niebezpieczeństwo odniesienia obrażeń i uszkodzenia na skutek nieuwzględnienia masy. Podczas transportu i składowania uwzględnić masę urządzenia.*

### Transport ręczny

1. Urządzenie należy podnosić i nosić za uchwyt do noszenia.

### Transport w pojazdach

1. Zabezpieczyć urządzenie przed przesunięciem i upadkiem.

## Czyszczenie i konserwacja

### Ogólne instrukcje dotyczące pielęgnacji

- Urządzenie i akcesoria z tworzywa sztucznego czyścić środkiem do czyszczenia tworzywa sztucznego, dostępnym na rynku.
- W razie potrzeby wypłukać zbiornik i akcesoria wodą i osuszyć przed ponownym użyciem.

### Czyszczenie pokrywy zbiornika brudnej wody i separatora

#### Wskazówka

*Po wewnętrznej stronie pokrywy zbiornika brudnej wody (na separatorze) znajdują się 2 siatki. Jeśli siatki są mokre lub brudne, pływak może nie przełączać prawidłowo lub urządzenie może wyłączyć się zbyt wcześnie. Dlatego należy zadbać o to, aby podczas pracy siatki były czyste i suche.*

1. Wyjąć zbiornik brudnej wody z urządzenia, patrz rozdział *Opróżnianie zbiornika brudnej wody*
  2. Zdjąć pokrywę ze zbiornika i wyjąć separator.
  3. Ostrożnie wyczyścić pokrywę zbiornika i separator wilgotną szmatką.
  4. Ostrożnie usunąć wilgoć za pomocą suchej szmatki.
- Rysunek V**
5. Połączyć pokrywę zbiornika i separator, zamocować je na zbiorniku i włożyć z powrotem do urządzenia.

## Czyszczenie dyszy natryskowej

### Wskazówka

*Jeśli strumień natrysku jest nierównomierny, dysza natryskowa zamontowana na akcesoriach do pracy na mokrą może być zatkana pozostałościami i należy ją wyczyścić.*

1. Aby wyczyścić dyszę podłogową i dyszę do mycia tapicerki, należy poluzować uchwyt dyszy poprzez obrócenie, a następnie zdjąć go razem z dyszą.

### Wskazówka

*O-ring/pierścień uszczelniający należy przechowywać w bezpiecznym miejscu i wymienić po czyszczeniu.*

#### Rysunek X

2. Usunąć pozostałości z dyszy natryskowej pod bieżącą wodą.
3. Włożyć dyszę natryskową i pierścień uszczelniający w uchwyt dyszy i zamocować ponownie poprzez obrócenie.
4. Usunąć pozostałości z dyszy natryskowej w dyszy do fug pod bieżącą wodą.

## Czyszczenie filtra w zbiorniku świeżej wody

### Wskazówka

*Na dnie zbiornika świeżej wody znajduje się filtr, na którym mogą osadzać się cząstki brudu i tym samym utrudniać przepływ wody. Dlatego zalecamy regularne czyszczenie filtra.*

### Wskazówka

*Aby wyczyścić filtr, należy wyjąć zbiornik świeżej wody z urządzenia i opróżnić go.*

1. Odblokować i zdjąć pokrywę zbiornika, patrz rozdział *Napełnianie zbiornika świeżej wody*
2. Filtr należy dobrze przepłukać wodą lub wyczyścić miękką szczotką.

#### Rysunek W

3. Założyć pokrywę, upewniając się, że jest ona prawidłowo osadzona.

## Usuwanie usterek

### Niewystarczająca moc ssania

Zasaua powietrza jest zbyt szeroko otwarta.

- Zamknąć zasuwę powietrza.

Akcesoria, wąż ssący lub rury ssące są zatkane.

- Usunąć zator.

Siatki w pokrywie zbiornika brudnej wody są zanieczyszczone lub mokre.

- Wyczyścić/wysuszyć siatki.

Nieprawidłowo ustawiony zbiornik zanieczyszczony.

- Naciśnąć zbiornik zanieczyszczony w dół.

### Z dyszy nie wypływa woda

Pusty zbiornik czystej wody

- Napełnić zbiornik świeżej wody.

Filtr świeżej wody jest zabrudzony.

- Wyczyścić filtr świeżej wody.

Nieprawidłowe połączenie między akcesoriami a węzłem ssąco-natryskowym.

- Prawidłowo wykonać połączenie.

Pompa środka czyszczącego jest uszkodzona.

- Skontaktować się z serwisem.

### Nierównomierny strumień natrysku

Dysza natryskowa zamontowana na akcesoriach do pracy na mokrą mijającego jest zanieczyszczona.

- Wyczyścić dyszę natryskową zamontowaną na odpowiednich akcesoriach.

### Urządzenie pracuje głośniej i nie zasysa brudnej wody

Siatki w pokrywie zbiornika brudnej wody są zanieczyszczone lub mokre.

- Wyczyścić/wysuszyć siatki.



## Dane techniczne

### Przyłącze elektryczne

Częstotliwość	Hz	50-60
Napięcie	V	220-240
Bezpiecznik sieciowy (zwłoczny)	A	10
Moc znamionowa	W	500

### Wydażność urządzenia

Maks. objętość świeżej wody	l	1,7
Maks. objętość brudnej wody	l	2,9
Maks. temperatura roztworu czyszczącego (T in max.)	°C	50

### Wymiary i masa

Ciężar (bez akcesoriów)	kg	4,1
Dł. x szer. x wys.	mm	440x230 x260

### Wartości określone zgodnie z EN 60704-2-1

Poziom ciśnienia akustycznego	dB(A)	83
-------------------------------	-------	----

Zmiany techniczne zastrzeżone.

## Tartalom

Általános utasítások .....	73
A rendeltetésszerű használat .....	73
Környezetvédelem .....	73
Ügyfélszolgálat .....	73
Tartozékok és pótalkatrészek .....	73
Szállított tartozékok .....	73
Garancia .....	73
A készülék szimbólumai .....	74
A készülék leírása .....	74
Üzembe helyezés .....	74
Üzemeltetés .....	75
Szállítás .....	76
Ápolás és karbantartás .....	76
Üzemzavarok elhárítása .....	77
Műszaki adatok .....	77

## Általános utasítások



A készülék első használata előtt olvassa el az eredeti kezelési útmutatót és a mellékelt biztonsági tanácsokat. Ezeknek megfelelően járjon el.

Őrizze meg mindkét tájékoztatót későbbi használatra vagy a következő tulajdonos számára.

- A használati utasítás és a biztonsági tanácsok be nem tartása a készülék károsodásához, valamint a kezelő és más személyek veszélyeztetéséhez vezethet.
- A szállítás során keletkezett károk esetén azonnal értesítse a kereskedőt.
- Kicsomagolásnál ellenőrizze, hogy a csomagolásból nem hiányzik-e valamilyen tartozék, illetve a csomagolás tartalma nem károsodott-e.

## A rendeltetésszerű használat

A készüléket kizárólag magánháztartásokban használja.

A permetelszívó készüléket használja a használati és a biztonsági útmutatóban leírtaknak megfelelően, a gépkocsik utasterének, kárpított textilák és padlószőnyegek beltéri tisztítására.

## Környezetvédelem



A csomagolóanyag újrahasznosítható. Kérjük, környezetbarát módon semmisítse meg a csomagolást.



Az elektromos és elektronikus készülékek értékes újrahasznosítható anyagokat és gyakran olyan alkatrészeket tartalmaznak, mint az elemek, akkumulátorok vagy olaj, amelyek helytelen kezelés vagy ártalmatlanítás esetén veszélyeztethetik az egészséget és a környezetet. Ezek az alkotóelemek azonban a készülék rendeltetésszerű üzemeléséhez szükségesek. Az ezzel a szimbólummal jelölt készüléket nem szabad a háztartási hulladékkal együtt megsemmisíteni.

### Összetevőkre vonatkozó utasítások (REACH)

Az összetevőkre vonatkozó aktuális információkat itt találja: [www.kaercher.de/REACH](http://www.kaercher.de/REACH)

## Ügyfélszolgálat

Kérdések vagy zavarok esetén a KÄRCHER-kirendeltség szívesen áll rendelkezésre.

## Tartozékok és pótalkatrészek

Csak eredeti tartozékokat és eredeti pótalkatrészt alkalmazzon; ezek garantálják a készülék biztonságos és zavamentes üzemelését.

A tartozékokra és pótalkatrészekre vonatkozóan információkat itt talál: [www.kaercher.com](http://www.kaercher.com).

## Szállított tartozékok

A készülékkel szállított tartozékok fel vannak tüntetve a csomagoláson. Kicsomagolásnál ellenőrizze, hogy megvan-e minden tartozék. Hiányzó tartozékok vagy szállítási sérülések esetén kérjük, értesítse a kereskedőt.

## Garancia

Minden országban az illetékes értékesítőnk által biztosított garanciális feltételek érvényesek. Amennyiben a garanciaidőn belül a készüléknél hibák merülnek fel, azokat díjmentesen orvosljuk, ha az adott hibák anyag-, illetve gyártási hibák. Garanciális esetben kérjük, a számlával együtt forduljon forgalmazójához vagy a legközelebbi, arra jogosult ügyfélszolgálati irodához. (A cím a hátoldalon található)

A garanciával kapcsolatos további információk (amennyiben elérhetők) megtekinthetők a Kärcher Magyarország Szerviz elemének „Letöltések” menüjében.