

dyson airstrait

Instrukcja obsługi



Spis treści

W pudełku

Pierwsze kroki

Użytkowanie prostownicy

Zmiana ustawień

Pielęgnacja urządzenia

Czyszczenie filtra

Czyszczenie pasków napinających

Czyszczenie dyfuzorów

Dokładne czyszczenie filtra

Alerty

W pudełku



Prostownica Dyson Airstrait

Prostownica Dyson Airstrait™

Prostownienie od mokrych do suchych włosów za pomocą powietrza. Koniec z gorącymi płytkami. Koniec z ekstremalnie wysokimi temperaturami. Zamiast gorących płytek, prostownica wykorzystuje silny strumień powietrza. Prostuje mokre włosy do ich suchości. Zaprojektowana tak, aby nadać włosom naturalne wygładzenie.

Ilustracja maty grzewczej



Aksamitna mata grzewcza/antypoślizgowa mata grzewcza

Dla zapewnienia bezpiecznego przechowywania w trakcie i po stylizacji.

Pierwsze kroki

Urządzenie w pozycji odblokowanej z otwartymi ramionami.



Przełącznik blokady

Przesuń przełącznik blokady w dół, aby otworzyć ramiona prostownicy.



Zbliżenie na zielony przełącznik blokady bezpieczeństwa w trakcie przesuwania w dół.

Ekran LCD

Wyświetla ustawienia temperatury i strumienia powietrza.

Zbliżenie na czerwono-srebrny przycisk ustawień temperatury.



Przycisk ustawień temperatury

Pięć precyzyjnych ustawień temperatury dla stylizacji na mokro i na sucho oraz dodatkowy tryb Boost.

Zbliżenie na srebrny przycisk ustawień strumienia powietrza.



Przycisk ustawień strumienia powietrza

Dwa ustawienia prędkości strumienia powietrza - wolny i szybki.

Zbliżenie na niebiesko-srebrny przycisk trybu Cool.



Przycisk trybu Cool

Do utrwalania stylizacji.

Zbliżenie na srebrny przycisk wyboru trybu z ikonami Wet/Dry.



Przycisk wyboru trybu

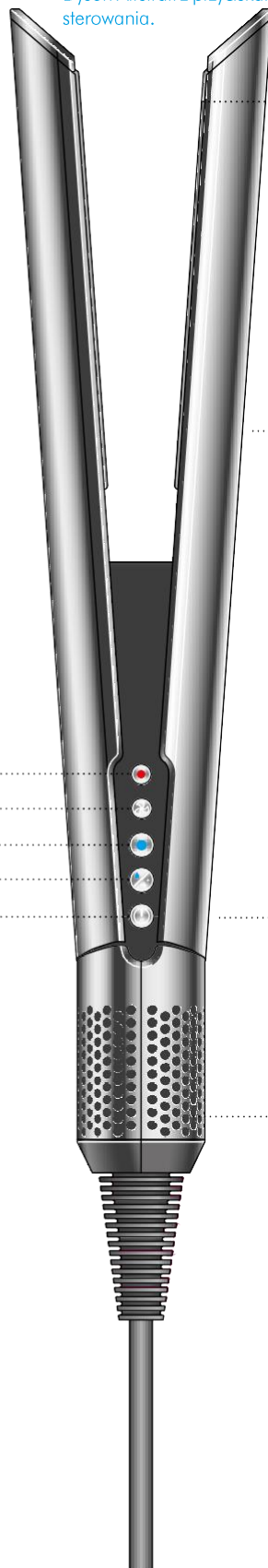
Stylizacja suchych lub mokrych włosów.

Zbliżenie na srebrny przycisk włączania / trybu gotowości.



Przycisk włączania / trybu gotowości

Duża ilustracja prostownicy Dyson Airstrait z przyciskami sterowania.



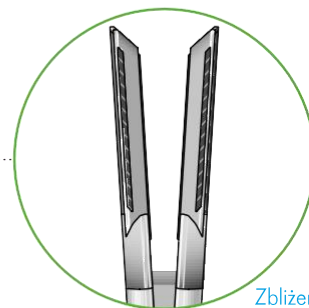
Strzałka wskazująca paski napinające na ramionach prostownicy.

Paski napinające

Dodają kontroli oraz napinają pasmo prostowanych włosów.

Dyfuzory

Delikatnie rozpraszają powietrze w pobliżu skóry, aby zapewnić wygodną stylizację.



Zbliżenie na otwory dyfuzorów, znajdujące się na ramionach prostownicy.

Przełącznik blokady
Przesuń przełącznik blokady, aby zablokować urządzenie w pozycji otwartej lub zamkniętej.



Zbliżenie na zielony przełącznik blokady w trakcie przesuwania w dół.

Filtr

Wyjmowany filtr.

Użytkowanie prostownicy



Prostownica została zaprojektowana do stylizacji włosów wstępnie osuszonych za pomocą ręcznika. Nie należy używać prostownicy na całkowicie mokrych włosach. Po osuszeniu włosów za pomocą ręcznika, należy je rozczesać grzebieniem lub szczotką.

Prostownicy należy używać zawsze z włączonym wentylatorem.

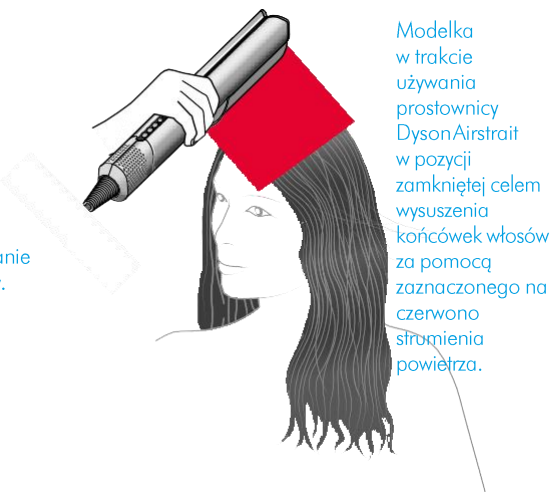
Prostownienie mokrych włosów

Przed rozpoczęciem prostowania, osusz końcówki włosów przykładając do nich prostownicę w pozycji zamkniętej. Możesz zablokować prostownicę w pozycji zamkniętej lub przytrzymać ją dłońmi.

Dla uzyskania optymalnych efektów stylizacji, używaj prostownicy z maksymalną prędkością strumienia powietrza i wyższą temperaturą oraz skieruj strumień na końcówki włosów.



Ikona trybu Wet na ekranie prostownicy.



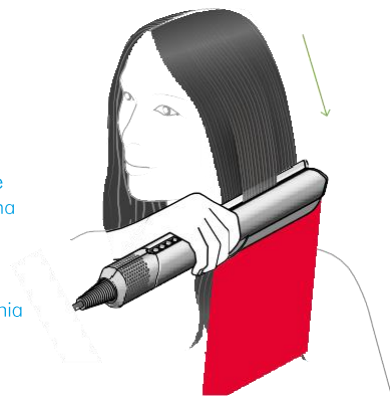
Modelka w trakcie używania prostownicy Dyson Airstait w pozycji zamkniętej celem wysuszenia końcówek włosów za pomocą zaznaczonego na czerwono strumienia powietrza.

Odblokuj prostownicę i wciśnij przycisk wyboru trybu, aby włączyć tryb Wet.

Prostownica daje możliwość wyboru temperatury, która najbardziej odpowiada rodzajowi Twoich włosów oraz pożądanej stylizacji. Ustaw niższą temperaturę dla cienkich włosów oraz wyższą temperaturę dla grubszych włosów.

Trzymaj prostownicę tak, aby strumień powietrza skierowany był w dół i rozpocznij przeciąganie pasm włosów przez otwarte ramiona prostownicy. Powtarzaj czynność do momentu, aż wszystkie pasma będą suche. W razie potrzeby zmień ustawienia prędkości strumienia powietrza i temperatury.

Modelka w trakcie prostowania pasma mokrych włosów za pomocą zaznaczonego na czerwono strumienia powietrza.



Odświeżanie stylizacji

Użyj trybu Dry, aby odświeżyć stylizację.

Odblokuj prostownicę i wciśnij przycisk wyboru trybu, aby włączyć tryb Dry.

W trybie Dry prostownica daje możliwość wyboru temperatury oraz w razie potrzeby włączenia dodatkowego trybu Boost.



Ikona trybu Dry na ekranie prostownicy.



Modelka w trakcie ponownego prostowania pasma suchych włosów za pomocą zaznaczonego na czerwono strumienia powietrza.

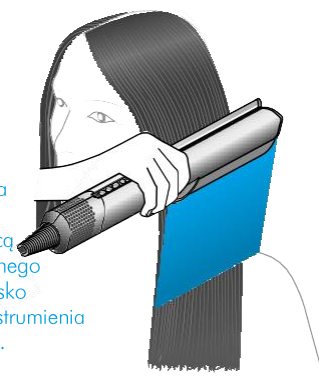
Tryb Cool

Tryb Cool umożliwia utwalenie stylizacji. Trzymaj prostownicę z zamkniętymi ramionami tak, aby strumień powietrza był skierowany w dół pasmami włosów. Dzięki temu włosy będą wygładzone, a stylizacja utwalona.



Ikona trybu Cool na ekranie prostownicy.

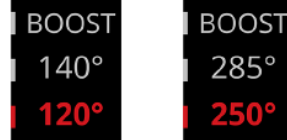
Modelka w trakcie utwalania stylizacji za pomocą zaznaczonego na niebiesko zimnego strumienia powietrza.



Ikona trybu Wet na ekranie prostownicy oraz czerwony przycisk ustawień temperatury.

Ustawianie temperatury

Wciśnij przycisk ustawień temperatury, aby dostosować temperaturę do rodzaju włosów i pożądanej stylizacji.



Ikona trybu Dry na ekranie prostownicy oraz czerwony przycisk ustawień temperatury.

Temperatura wyrażona w skali Celsjusza: 80°, 110° i 140° w trybie Wet oraz 120°, 140° i Boost w trybie Dry.

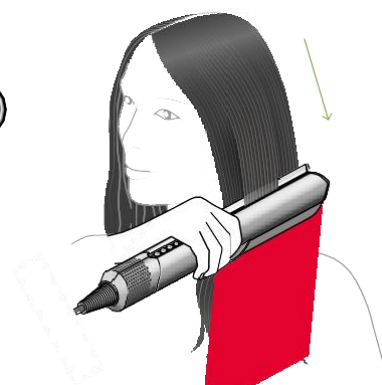
Temperatura wyrażona w skali Fahrenheita: 175°, 230° i 285° w trybie Wet oraz 250°, 285° i Boost w trybie Dry.

Tryb Boost

Włącz tryb Boost podczas stylizacji włosów suchych, aby jeszcze bardziej podnieść temperaturę.



Ikona trybu Dry na ekranie prostownicy oraz czerwony przycisk ustawień temperatury.

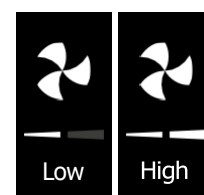


Modelka w trakcie ponownego prostowania pasma suchych włosów za pomocą zaznaczonego na czerwono strumienia powietrza.

Ustawienia strumienia powietrza

Wciśnij przycisk ustawień strumienia powietrza, aby ustawić wolny lub szybki strumień.

Srebrny przycisk ustawień temperatury.

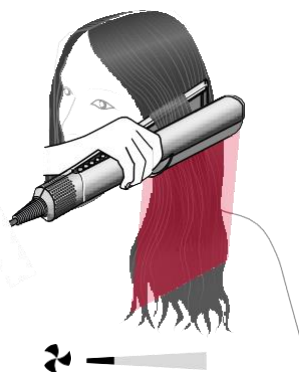


Ikony szybkiego i wolnego strumienia powietrza na ekranie prostownicy.

Tryb spoczynku

W czasie między stylizacją różnych pasm włosów, prostownica przechodzi w tryb spoczynku. Prędkość strumienia powietrza się zmniejsza, a następnie zwiększa przy ponownym zamknięciu ramion prostownicy.

Modelka w trakcie trzymania prostownicy z otwartymi ramionami blisko skóry głowy. Ikona strumienia powietrza wskazuje małą prędkość.



Modelka w trakcie przesuwania prostownicy z zamkniętymi ramionami wzdłuż włosów. Ikona strumienia powietrza wskazuje dużą prędkość.



Automatyczne wstrzymanie pracy

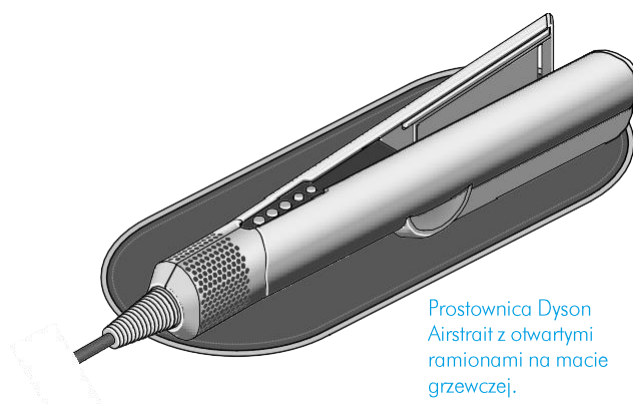
W celu oszczędzania energii, prostownica automatycznie wstrzyma pracę po upływie trzech sekund od odłożenia jej z otwartymi ramionami. Po ponownym podniesieniu prostownica wznowi pracę.



Zbliżenie na ekran prostownicy z ikoną strumienia powietrza i czerwonym symbolem pauzy.

Tryb gotowości

W celu oszczędzania energii, prostownica przejdzie w tryb gotowości po upływie trzech minut od odłożenia jej z otwartymi ramionami. Aby wznowić jej pracę, wciśnij przycisk włączania.



Prostownica Dyson Airstrait z otwartymi ramionami na macie grzewczej.

Odwiedź stronę internetową www.dyson.com/XXXXX, aby odkryć wskazówki i poradniki dotyczące stylizacji włosów.



Tryb spoczynku może powodować przyciemnianie światła

Urządzenia dużej mocy, takie jak prostownica Dyson Airstrait™, mogą powodować migotanie lub przyciemnianie światła w domu. Pobierają więcej energii elektrycznej, w wyniku czego inne urządzenia podłączone do tego samego obwodu elektrycznego tymczasowo tracą moc.

W przypadku migotania światła podczas używania prostownicy, podłącz prostownicę do innego gniazdka i obwodu elektrycznego. Zasięgnij porady specjalisty, aby dobrać odpowiednie gniazdko elektryczne.

Zmiana ustawień

Prostownica Dyson Airstrait™ posiada menu ustawień, w którym możesz dostosować parametry do swoich potrzeb. Wciśnij i przytrzymaj przycisk menu wyboru trybu, aby wyświetlić menu na ekranie LCD.



Zbliżenie na srebrny przycisk wyboru trybu.



Ikona dłoni w trakcie wciskania przycisku celem wyświetlenia menu ustawień, przedstawionego za pomocą kół zębatach.

Tryb spoczynku

Możesz włączyć lub wyłączyć tryb spoczynku.

Wciśnij i przytrzymaj przycisk wyboru trybu na prostownicy do momentu, aż wyświetli się menu.

Wciśnij przycisk trybu Cool, aby włączyć lub wyłączyć tryb spoczynku.



Zbliżenie na srebrny przycisk wyboru trybu.



Włączony tryb spoczynku.

Ikona dłoni w trakcie wciskania przycisku celem wyświetlenia menu ustawień, przedstawionego za pomocą kół zębatach.

Automatyczne wstrzymywanie pracy

Możesz wyłączyć automatyczne wstrzymywanie pracy prostownicy.

Wciśnij i przytrzymaj przycisk wyboru trybu na prostownicy do momentu, aż wyświetli się menu.

Za pomocą przycisku wyboru trybu przejrzyj opcje menu. Wciśnij przycisk trybu Cool. Wciśnij przycisk trybu Cool ponownie, aby włączyć lub wyłączyć automatyczne wstrzymywanie pracy.



Zbliżenie na srebrny przycisk wyboru trybu.



Włączone automatyczne wstrzymywanie pracy.

Ikona dłoni w trakcie wciskania przycisku celem wyświetlenia menu ustawień, przedstawionego za pomocą kół zębatach.

Zmiana jednostek temperatury

Wciśnij i przytrzymaj przycisk wyboru trybu na prostownicy do momentu, aż wyświetli się menu.

Wciśnij przycisk trybu Cool, aby wybrać jednostkę temperatury: °C lub °F.



Zbliżenie na srebrny przycisk wyboru trybu.



Ustawiona jednostka Fahrenheit.

Ikona dłoni w trakcie wciskania przycisku celem wyświetlenia menu ustawień, przedstawionego za pomocą kół zębatach.

Język

Wciśnij i przytrzymaj przycisk wyboru trybu na prostownicy do momentu, aż wyświetli się menu.

Wciśnij przycisk wyboru trybu, aby przejrzeć dostępne języki.

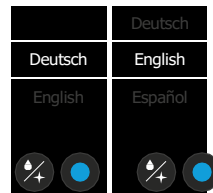
Wciśnij przycisk trybu Cool, aby wybrać język. Wciśnij przycisk trybu Cool ponownie, aby zatwierdzić swój wybór. Na ekranie wyświetli się haczyk, informujący o pomyślnym wybraniu języka.

Ikona dłoni w trakcie wciskania przycisku celem wyświetlenia menu ustawień, przedstawionego za pomocą kół zębatach.

Ilustracje przedstawiające listę dostępnych języków oraz przyciski nawigowania i zatwierdzania wyboru.



Zbliżenie na srebrny przycisk wyboru trybu.



Ikona dłoni w trakcie wciskania przycisku włączania, aby wyjść z listy języków.

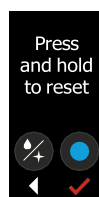
Ustawienia fabryczne

Wciśnij i przytrzymaj przycisk wyboru trybu na prostownicy do momentu, aż wyświetli się menu.

Wciśnij przycisk trybu Cool, aby przywrócić ustawienia fabryczne.



Zbliżenie na srebrny przycisk wyboru trybu. Ikona dłoni w trakcie wciskania przycisku celem wyświetlenia menu ustawień, przedstawionego za pomocą kół zębatach.



Ilustracje przedstawiające opcję ustawień fabrycznych oraz informację "Wciśnij i przytrzymaj, aby przywrócić ustawienia fabryczne".



Odliczanie od pięciu w dół na czerwonym ekranie.



Ostatni krok zilustrowany zielonym haczykiem i informacją "Ustawienia fabryczne".

Wyjście z menu ustawień

Za pomocą przycisku wyboru trybu znajdź opcję "Wyjście" i wciśnij przycisk trybu Cool, aby zatwierdzić wybór.



Zbliżenie na srebrny przycisk wyboru trybu.



Ikona dłoni w trakcie wciskania przycisku celem wyświetlenia menu ustawień, przedstawionego za pomocą kół zębatach. Wyświetlona opcja "Wyjście" na ekranie.

Pielęgnacja urządzenia

Prostownica została precyzyjnie zaprojektowana. Aby umożliwić wygodną stylizację, prostownicę należy czyścić z zanieczyszczeń i pozostałości po produktach do stylizacji włosów. Dokonuj regularnej konserwacji urządzenia, aby zoptymalizować wydajność urządzenia.

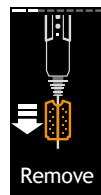
Czyszczenie filtra

Zdejmowanie filtra

Przed czyszczeniem filtra odłącz prostownicę od zasilania i pozostaw do ostygnięcia.

Przytrzymaj prostownicę jedną ręką, a drugą chwyć za perforowany filtr. Pociągnij za filtr w kierunku kabla, aby go zwolnić.

Delikatnie otwórz filtry i zsuń go z kabla.



Informacja "Usuń" na ekranie pokazuje zdejmowanie filtra ruchem skierowanym w dół.



Mycie filtra

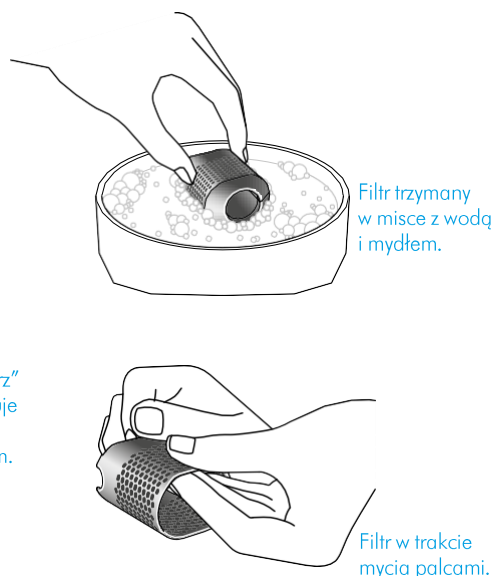
Zanurz filtr w ciepłej wodzie z mydłem i pozostaw na co najmniej 30 minut. Zalecamy użycie szamponu oczyszczającego lub płynu do naczyń.

Potrząśnij delikatnie palcami wewnętrzną i zewnętrzną stronę filtra, aby dokładnie go wyczyścić.

Potrząśnij filtrem, aby pozbyć się nadmiaru wody. Pozostaw filtr do całkowitego wyschnięcia na 24 godziny w dobrze wentylowanym pomieszczeniu.



Informacja "Zanurz" na ekranie pokazuje filtr zanurzony w wodzie z mydłem.

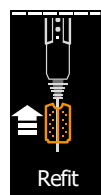


Ponowny montaż filtra

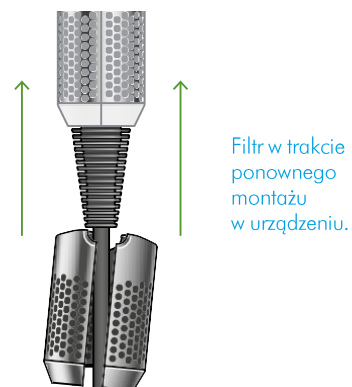
Otwórz filtr i wsuń go na kabel.

Wsuń filtr na korpus prostownicy, wyrównaj i dociskaj, aż zaskoczy na swoje miejsce.

Na ekranie prostownicy wyświetli się informacja w przypadku niewłaściwego montażu filtra.



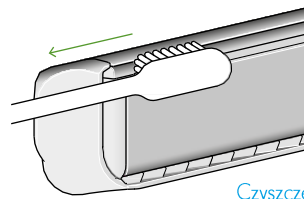
Informacja "Montaż" na ekranie pokazuje ponowny montaż filtra w urządzeniu.



Czyszczenie pasków napinających

Z upływem czasu, na paskach napinających mogą gromadzić się pozostałości po produktach do stylizacji włosów. Paski napinające znajdują się w górnej części ramion prostownicy, po ich wewnętrznej stronie. Ważne jest, aby regularnie je czyścić i usuwać wszelkie zanieczyszczenia.

Użyj miękkiej szczoteczki do zębów i małej ilości ciepłej wody, aby usunąć zanieczyszczenia. Przetrzyj paski czystą, niestrzępiącą się szmatką.



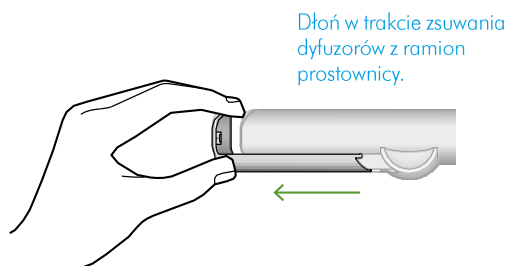
Czyszczenie pasków napinających za pomocą szczoteczki do zębów.

Czyszczenie dyfuzorów

Dyfuzory znajdują się po bokach ramion prostownicy. Zalecamy regularne czyszczenie dyfuzorów z zanieczyszczeń i pozostałości po produktach do stylizacji włosów. Umożliwi to właściwe i efektywne działanie dyfuzorów.

Upewnij się, że urządzenie jest wyłączone i zsuń dyfuzory z ramion prostownicy. Użyj wilgotnej, niestrzępiącej się szmatki, aby usunąć zanieczyszczenia i pozostałości po produktach do stylizacji włosów. Możesz również użyć miękkiej szczoteczki do zębów, aby usunąć bardziej uporczywe zabrudzenia.

Zamontuj czyste dyfuzory z powrotem na ramionach prostownicy, gdy będą całkowicie suche. Nie zalecamy używania prostownicy bez zamontowanych dyfuzorów.



Dłoń w trakcie zsuwania dyfuzorów z ramion prostownicy.

Dokładne czyszczenie filtra

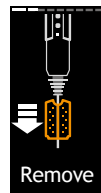
Jeśli dojdzie do zablokowania filtra, możesz dokonać jego dokładnego czyszczenia.

Zdejmij filtr

Przed czyszczeniem filtra odłącz prostownicę od zasilania i pozostaw do ostygnięcia.

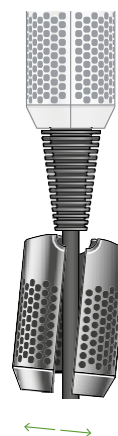
Przytrzymaj prostownicę jedną ręką, a drugą chwyć za perforowany filtr. Pociągnij za filtr w kierunku kabla, aby go zwolnić.

Delikatnie otwórz filtr i zsuń go z kabla.



Informacja "Usuń" na ekranie pokazuje zdejmowanie filtra ruchem skierowanym w dół.

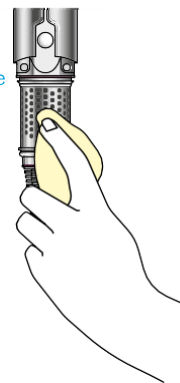
Filtr w trakcie zdejmowania z urządzenia.



Wyczyść siateczkę filtra

Przetrzyj siateczkę filtra suchą, niestrzępiącą się szmatką, aby usunąć zanieczyszczenia.

Siateczka filtra w trakcie wycierania szmatką.



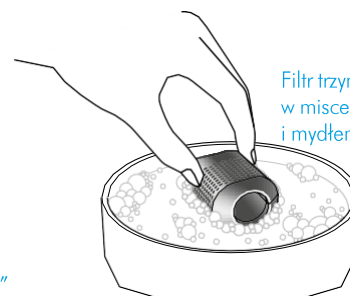
Zanurz filtr w wodzie

Zanurz filtr w ciepłej wodzie z mydłem i pozostaw na co najmniej 30 minut. Zalecamy użycie szamponu oczyszczającego lub płynu do naczyń.



Informacja "Zanurz" na ekranie pokazuje filtr zanurzony w wodzie z mydłem.

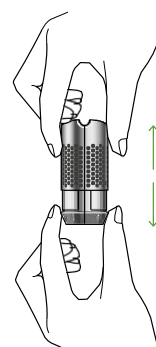
Filtr trzymany w misce z wodą i mydłem.



Wymij filtr wewnętrzny

Wymij filtr wewnętrzny z obudowy.

Dłonie w trakcie wyjmowania wewnętrznej części filtra z obudowy.

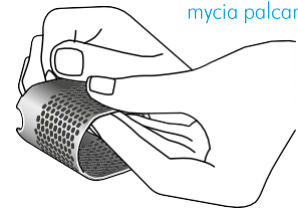


Delikatnie potrzyj, przepłucz pod wodą i pozostaw do wyschnięcia
Potrzyj delikatnie palcami oba filtry, aby dokładnie je wyczyścić.
Przepłucz je pod wodą i usuń wszelkie zanieczyszczenia.

Ikony pokazujące mycie obu części filtra.

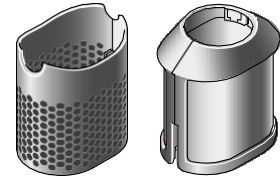


Filtr w trakcie mycia palcami.



Pozostaw oba filtry do całkowitego wyschnięcia lub delikatnie je wytrzyj za pomocą niestrzępiącej się szmatki.

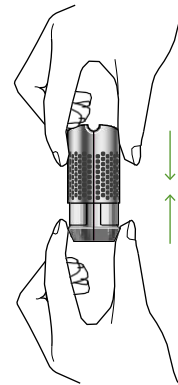
Ikony pokazujące obie części filtra pozostawione do całkowitego wyschnięcia (100%).



Dwie całkowicie suche części filtra.

Zamontuj filtr wewnętrzny

Przed umieszczeniem filtra wewnętrznego w obudowie upewnij się, że na filtrze nie znajdują się żadne zanieczyszczenia.



Dłonie w trakcie umieszczania filtra wewnętrznego w obudowie.

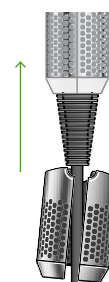
Zamontuj filtr z powrotem w urządzeniu

Otwórz filtr i wsuń go na kabel.

Wsuń filtr na korpus prostownicy, wyrównaj i dociskaj, aż zaskoczy na swoje miejsce.

Na ekranie prostownicy wyświetli się informacja w przypadku niewłaściwego montażu filtra.

Informacja "Montaż" na ekranie pokazuje ponowny montaż filtra w urządzeniu.



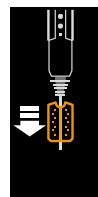
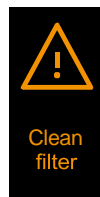
Filtr w trakcie ponownego montażu w urządzeniu.

Alerty

Wyczyść filtr

Możesz nadal używać prostownicy, ale zalecamy wyczyszczenie filtra dla zachowania optymalnego działania urządzenia.

Aby rozwiązać problem zeskanuj kod QR wyświetlany na ekranie lub postępuj zgodnie z powyższymi instrukcjami dotyczącymi czyszczenia filtra.

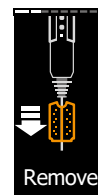
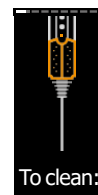


Alert "Wyczyść filtr" na ekranie pokazuje wyjmowanie obudowy filtra z urządzenia.

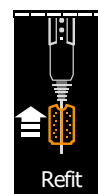
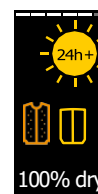
Zablokowany filtr

Prostownica nie będzie działać dopóki filtr nie zostanie wyczyszczony.

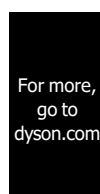
Aby rozwiązać problem zeskanuj kod QR wyświetlany na ekranie lub postępuj zgodnie z powyższymi instrukcjami dotyczącymi czyszczenia filtra.



Alert "Zablokowany filtr" na ekranie oraz kod QR z informacją "Pokaż". Ikony pokazują zdejmowanie filtra celem wyczyszczenia.



Ekran pokazujący kroki, które należy wykonać, aby wyczyścić filtr: zanurz w wodzie, umyj, wysusz i zamontuj ponownie.



Ostatnie ekrany z kodem QR i informacją "Aby uzyskać więcej informacji, odwiedź [dyson.com](https://www.dyson.com)".

Brak filtra

Nie wykryto filtra lub filtr jest niepoprawnie zamontowany. Prostownica nie będzie działać dopóki filtr nie zostanie poprawnie zamontowany.



Alert "Brak filtra" na ekranie oraz ikona pokazująca obudowę filtra w trakcie ponownego montażu w urządzeniu.

Skontaktuj się z Dyson

W prostownicy wykryto błąd. Skontaktuj się z Dyson.



Czerwony alert
"Skontaktuj się
z Dyson" na ekranie
oraz kod QR.

Wolt

Urządzenie zostało podłączone do źródła zasilania z nieprawidłowym napięciem lub napięcie jest niestabilne.

Podłącz urządzenie do źródła zasilania ze stabilnym, prawidłowym napięciem.



Alert "Wolt" na ekranie oraz ikona zasilania z wykrzyknikiem.

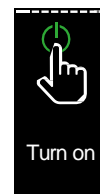
Zbyt wysoka temperatura

Prostownica osiągnęła zbyt wysoką temperaturę i wymaga pozostawienia do ostygnięcia.

Wyłącz prostownicę, odłącz ją od źródła zasilania i pozostaw do ostygnięcia.



Czerwona ikona temperatury z informacją "Zbyt wysoka temperatura". Wyświetlone instrukcje: wyłącz i odłącz od zasilania.



Ekran z instrukcjami: pozostaw do ostygnięcia, podłącz do zasilania, włącz.

Reset

W prostownicy wykryto błąd. Wciśnij przycisk włączania, aby wyłączyć i ponownie włączyć urządzenie.

Jeśli na ekranie nadal wyświetla się alert, wyłącz urządzenie i odłącz od źródła zasilania. Podłącz ponownie do zasilania i włącz urządzenie.



Dwa ekrany z informacją "Reset" oraz ikony włączania i zasilania z wykrzyknikami.

Informacje o bezpieczeństwie podczas użytkowania prostownicy lub karbownicy.

1. Ogólne zasady bezpieczeństwa

- **Przeczytaj instrukcję:** Zawsze przeczytaj instrukcję obsługi dostarczoną przez producenta przed pierwszym użyciem urządzenia.
- **Przeznaczenie:** Używaj prostownicy/karbownicy tylko zgodnie z jej przeznaczeniem, czyli do stylizacji włosów.
- **Rozgrzewanie:** W czasie używania urządzenia, jego akcesoria bardzo się nagrzewają. Unikaj kontaktu ze skórą.
- **Kabel:** Dopilnuj, aby kabel zasilający nigdy nie dotykał nagrzaných części urządzenia.
- **Napięcie:** Sprawdź, czy napięcie Twojej instalacji elektrycznej odpowiada napięciu urządzenia. Każde nieprawidłowe podłączenie może spowodować nieodwracalne szkody, które nie są pokryte gwarancją.
- **Zabezpieczenie:** Wskazane jest dodatkowe zabezpieczenie instalacji elektrycznej w łazience za pomocą wyłącznika różnicowoprądowego o czułości nie większej niż 30 mA. O dokładne wskazówki należy zwrócić się do elektryka.
- **Dzieci:** Ryzyko poparzeń. Przechowuj urządzenie poza zasięgiem małych dzieci, szczególnie podczas używania i chłodzenia. Urządzenie to nie powinno być używane przez osoby (w tym przez dzieci), których zdolności fizyczne, sensoryczne lub umysłowe są ograniczone, ani przez osoby nie posiadające odpowiedniego doświadczenia lub wiedzy, chyba że osoba odpowiedzialna za ich bezpieczeństwo nadzoruje ich czynności związane z używaniem urządzenia lub udzieliła im wcześniej wskazówek dotyczących jego obsługi. Należy dopilnować, aby dzieci nie wykorzystywały urządzenia do zabawy. Urządzenie może być używane przez dzieci powyżej 8 roku życia oraz osoby o ograniczonych zdolnościach fizycznych, czuciowych i umysłowych oraz osoby nieposiadające stosownego doświadczenia lub wiedzy wyłącznie pod nadzorem albo po otrzymaniu instrukcji dotyczących bezpiecznego korzystania z urządzenia. Dzieci nie powinny wykorzystywać urządzenia do zabawy. Czyszczenie oraz czynności konserwacyjne nie powinny być przeprowadzane przez dzieci bez nadzoru dorosłych.
- **Nadzór:** Gdy urządzenie jest podłączone do zasilania, nigdy nie pozostawiaj go bez nadzoru.
- **Podstawa:** Zawsze umieszczaj urządzenie na podstawie, jeśli taka jest, znajdującej się na stabilnej, płaskiej, żaroodpornej powierzchni.
- **Instalacja:** Instalacja urządzenia i jego użycie muszą być zgodne z normami obowiązującymi w Twoim kraju.
- **Wilgoć:** Nie należy używać urządzenia w pobliżu wanny, prysznicy, basenu i innych zbiorników wodnych. Jeżeli korzystasz z urządzenia w łazience, po każdym użyciu pamiętaj o odłączeniu go od źródła zasilania. Ze względu na bliskość wody, istnieje ryzyko porażenia prądem, nawet jeżeli urządzenie jest wyłączone.

2. Bezpieczeństwo elektryczne

- **Uszkodzony przewód:** W razie uszkodzenia przewodu zasilającego, powinien on być wymieniony u producenta, w punkcie serwisowym lub przez osoby o równoważnych kwalifikacjach, w celu uniknięcia zagrożenia. Nie używaj urządzenia jeśli kabel jest uszkodzony.
- **Awaria:** Nie używaj urządzenia i skontaktuj się z autoryzowanym centrum serwisowym, gdy urządzenie upadło lub nie funkcjonuje prawidłowo.
- **Odlączenie:** Urządzenie powinno być odłączane od źródła zasilania: przed myciem i konserwacją, w przypadku nieprawidłowego działania, zaraz po zakończeniu jego używania.
- **Woda:** Nie zanurzaj urządzenia w wodzie ani nie wkładaj go pod bieżącą wodę, nawet w celu jego umycia.
- **Mokre ręce:** Nie trzymaj urządzenia mokrymi rękoma.
- **Uchwyt:** Nie trzymaj urządzenia za gorącą obudowę, ale za uchwyt.
- **Odlączenie:** Aby wyłączyć urządzenie z sieci, nie pociągaj za kabel, ale za wtyczkę.
- **Przedłużacze:** Nie stosuj przedłużaczy elektrycznych.

3. Bezpieczeństwo mechaniczne i użytkowanie

- **Czyszczenie:** Do mycia nie używaj produktów szorujących lub powodujących korozję.
- **Temperatura:** Nie używaj w temperaturze poniżej 0°C i powyżej 35°C.
- **Włosy:** Włosy muszą być rozczesane, czyste i suche.
- **Studzenie:** Przed odłożeniem urządzenia poczekaj, aż ostygnie.
- **Jonizacja:** Jeśli Twoje urządzenie jest wyposażone w jonizator, może ono wydawać dźwięki i wydzielać specyficzny zapach. Jest to normalne zjawisko związane z wytwarzaniem jonów.
- **Płytki grzewcze:** Unikaj bezpośredniego kontaktu z gorącymi płytkami grzejnymi.
- **Skóra:** Nie używaj urządzenia zbyt blisko skóry głowy, twarzy, uszu i szyi.
- **Położenie:** Jeśli urządzenie jest gorące, połóż je na powierzchni odpornej na wysokie temperatury i nigdy nie zakrywaj urządzenia ręcznikiem, odzieżą itp.
- **Lakier:** Gdy korzystasz z urządzenia, nie używaj w tym czasie lakieru do włosów ani innych aerozoli. Stosuj je tylko wtedy, gdy urządzenie jest wyłączone.
- **Włosy sztuczne:** Nie stosuj urządzenia na sztucznych włosach.
- **Farbowane włosy:** Jeśli używasz urządzenia do włosów farbowanych, jego płytki grzejne mogą się zabarwić.
- **Czas:** Unikaj zbyt długiego używania urządzenia w jednym miejscu, bo możesz poparzyć skórę lub nadmiernie wysuszyć włosy.

4. Znaczenie stosowania się do ostrzeżeń

- Zastosowanie się do powyższych ostrzeżeń minimalizuje ryzyko uszkodzeń ciała, awarii urządzenia oraz strat materialnych. Ignorowanie zaleceń może prowadzić do poważnych zagrożeń zdrowotnych i materialnych. Dbaj o bezpieczeństwo swoje i swoich bliskich, przestrzegając wskazanych środków ostrożności.
- Pamiętaj, że powyższa instrukcja jest ogólna. Zawsze stosuj się do zaleceń producenta zawartych w instrukcji obsługi Twojego urządzenia.