

RAVEN

czajnik
elektryczny

model: EC015



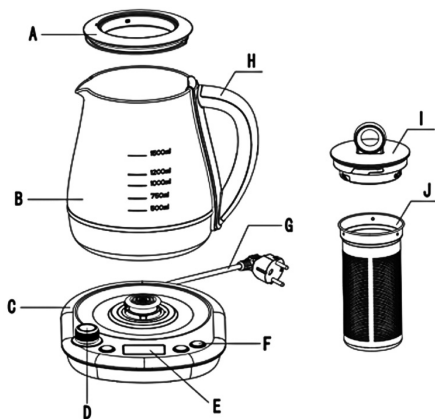
instrukcja obsługi

Gratulujemy zakupu naszego Urządzenia i witamy wśród Użytkowników produktów marki RAVEN!

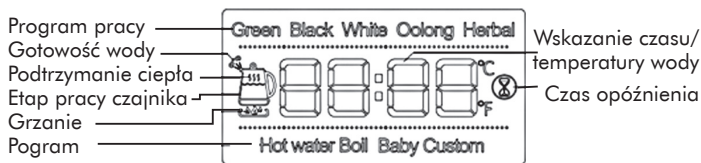
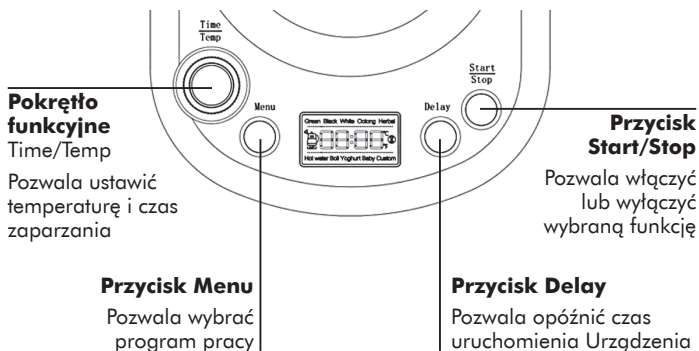
Przed włączeniem Urządzenia i rozpoczęciem jego użytkowania uważnie przeczytaj instrukcję i zachowaj ją do wglądu.


Opis czajnika elektrycznego EC015:


- | | |
|----------------------------------|------------------------|
| A. Pierścień pokrywy | F. Przycisk Start/Stop |
| B. Dzbanek na wodę | G. Przewód z wtyczką |
| C. Podstawa z panelem sterowania | H. Uchwyt |
| D. Pokrętło funkcyjne | I. Pokrywa z uchwytem |
| E. Wyświetlacz | J. Filtr do herbaty |




Panel sterowania:



Etap grzania  – wyświetlacz wskazuje tylko wzrost temperatury. Symbol miga.

Etap gotowości wody  – po osiągnięciu ustawionej temperatury lub doprowadzeniu wody do wrzenia rozpocznie się odmierzenie czasu. Symbol miga.

Etap podtrzymania ciepła  – czajnik przechodzi w tryb podtrzymania ciepła. Symbol miga.

Etap opóźnienia  – po wejściu w tryb opóźnienia znak zacznie migać. Zaczyna się odliczanie czasu. Po zakończeniu tego etapu czajnik przejdzie w etap grzania.

Przed uruchomieniem czajnika elektrycznego (Urządzenia) i rozpoczęciem jego eksploatacji dokładnie przeczytaj instrukcję obsługi. Stosuj się do instrukcji obsługi przy każdym użyciu Urządzenia. Producent nie bierze odpowiedzialności za szkody wynikające z niewłaściwego lub niezgodnego z instrukcją użycia Urządzenia. Niewłaściwe lub niezgodne z instrukcją użycie Urządzenia stwarza niebezpieczeństwo dla życia lub zdrowia.

ZALECENIA BEZPIECZEŃSTWA

Zagrożenia dla osób

- Przed użyciem należy przeczytać dokładnie instrukcję.
- Prosimy zachować instrukcję obsługi Urządzenia na przyszłość.
- W razie przekazania Urządzenia innej osobie należy dotychczas do niego instrukcję obsługi.
- Urządzenie może być używane przez dzieci w wieku powyżej 8 lat i osoby o ograniczonej sprawności fizycznej, sensorycznej czy umysłowej, a także osoby nieposiadające stosownego doświadczenia lub wiedzy pod warunkiem, że odbywa się to pod nadzorem osoby odpowiadającej za ich bezpieczeństwo lub osoby zostały poinstruowane, jak używać Urządzenie i są w pełni świadome wszelkich zagrożeń i wymaganych środków ostrożności.
- Dzieci nie mogą bawić się Urządzeniem. Dzieci nie zdają sobie sprawy z niebezpieczeństw, które

mogą powstać podczas używania urządzeń elektrycznych.

- Czyszczenie i konserwacja Urządzenia nie mogą być wykonywane przez dzieci w wieku poniżej 8 lat i bez nadzoru osoby dorosłej.
- Trzymaj Urządzenie i jego przewód zasilający z dala od dzieci w wieku poniżej 8 lat.
- **Ostrzeżenie:** Nie pozwalaj, aby dzieci miały dostęp do elementów opakowania, ponieważ może to doprowadzić do niebezpiecznego wypadku, np. uduszenia.

Niebezpieczeństwo porażenia prądem

- Urządzenie jest przeznaczone wyłącznie do użytku domowego i nie nadaje się do zastosowania w warunkach przemysłowych.
- Urządzenie jest zasilane elektrycznie, prądem zmiennym o napięciu 220–240 V~ 50/60 Hz. Przed podłączeniem Urządzenia do gniazdka sieci elektrycznej sprawdź, czy parametry sieci odpowiadają powyższym wymaganiom.
- Gniazdko sieci elektrycznej powinno być wyposażone w bolec ochronny.
- Ze względu na dużą moc nie wolno podłączać Urządzenia do zasilania za pomocą jakiegokolwiek przedłużacza, tylko bezpośrednio do gniazdka ściennego.
- Urządzenie może być używane wyłącznie z oryginalną podstawą.
- Nie zanurzaj Urządzenia, przewodu zasilającego ani jego wtyczki w wodzie lub innej cieczy. Grozi to pożarem lub porażeniem prądem elektrycznym.

- Nie używaj Urządzenia, jeżeli wykazuje ono jakiegokolwiek oznaki uszkodzenia, w tym m.in. przewodu zasilającego, jego wtyczki, lub jeżeli Urządzenie zostało upuszczone na podłogę.
- Nie można demontować ani przerabiać Urządzenia, w tym przewodu zasilającego ani wtyczki. Samowolna ingerencja grozi pożarem lub porażeniem prądem elektrycznym.
- W celu zapewnienia prawidłowej eksploatacji Urządzenia oraz zachowania wszelkich zasad bezpieczeństwa naprawy Urządzenia, w tym wymiana przewodu zasilającego, muszą być przeprowadzane przez serwis producenta.
- Wyciągaj wtyczkę Urządzenia z gniazdka elektrycznego:
 - po każdym użyciu Urządzenia,
 - w przypadkach jakichkolwiek podejrzeń dotyczących nieprawidłowego działania Urządzenia,
 - przed czyszczeniem i konserwacją Urządzenia.
- Wyjmując wtyczkę Urządzenia z gniazdka elektrycznego, zachowaj szczególną ostrożność i nie ciągnij za przewód zasilający, lecz bezpośrednio za wtyczkę, przytrzymując drugą ręką gniazdko elektryczne.
- Nie dotykaj mokrymi rękami Urządzenia podłączonego do sieci elektrycznej ani gniazdek elektrycznych. Może to spowodować porażenie prądem elektrycznym.
- **UWAGA!** Urządzenie nie jest przeznaczone do pracy z użyciem zewnętrznych wyłączników czasowych lub oddzielnego układu zdalnej regulacji.
- Nie próbuj zdejmować części obudowy ani wkładać żadnych przedmiotów do wnętrza Urządzenia.

- Nie wystawiaj Urządzenia na działanie deszczu lub wilgoci.
- Nie pozostawiaj pracującego Urządzenia bez nadzoru.
- Podczas pracy Urządzenia nie należy dotykać żadnych części poza uchwytem, a pokrywa powinna być prawidłowo zamknięta.

Niebezpieczeństwo poparzenia

- Woda w Urządzeniu nagrzewa się do bardzo wysokich temperatur. Nie dotykaj obudowy czajnika, gdy znajduje się w nim gorąca woda.
- **UWAGA!** Niebezpieczeństwo poparzenia wydobywającą się z Urządzenia wodą lub parą wodną.
- Zawsze zwracaj uwagę na znaczniki poziomu wody znajdujące się na obudowie. Pilnuj, aby poziom wody nie spadał poniżej poziomu minimalnego (Min) i nie przekraczał poziomu maksymalnego (Max).
- Jeżeli poziom wody w czajniku podczas gotowania przekracza dopuszczalny maksymalny poziom (Max), wrząca woda może się z niego wydostawać.
- Podczas gotowania, a także wylewania gorącej wody, pokrywa pojemnika na wodę musi być zamknięta.
- **Ostrzeżenie:** Aby nie dopuścić do pęknięcia szklanego pojemnika, nie należy go napełniać zimną wodą, kiedy jest jeszcze gorący.
- **Ostrzeżenie:** Nigdy nie podnoś pokrywy podczas gotowania wody. Grozi to poparzeniem.
- **Ostrzeżenie:** Nie wolno przerywać cyklu gotowania i nie wolno zdejmować czajnika z podstawy, kiedy czajnik jest włączony. Przed zdjęciem czajnika z podstawy należy się upewnić, że czajnik jest wyłączony.

Niebezpieczeństwo uszkodzenia Urządzenia

- Urządzenie przeznaczone jest wyłącznie do podgrzewania i gotowania słodkiej wody.
- Używaj wyłącznie czystej, zimnej, zdatnej do picia wody.
- Przed ponownym napełnieniem Urządzenia zimną wodą zawsze należy odczekać, aż ostygnie.
- Urządzenie przeznaczone jest do zastosowań domowych lub podobnych, jak np. w:
 - kuchniach biurowych lub innych miejscach pracy;
 - agroturystyce;
 - hotelach, motelach itp. oraz innych podobnych lokalach (przez klientów);
 - pensjonatach.
- Zawsze stawiaj Urządzenie na płaskiej i stabilnej powierzchni.
- Uważaj, żeby przewód zasilający nie stykał się z ostrymi krawędziami oraz gorącymi powierzchniami.
- Nie łam ani nie ściskaj przewodu zasilającego.
- Nie zostawiaj Urządzenia podłączonego do zasilania bez nadzoru.
- **WAŻNE:** Nie używaj Urządzenia bez lub z niedomkniętą pokrywą. W przeciwnym razie kontroler temperatury i automatyczne wyłączenie nie będą działać poprawnie. Dodatkowo wystąpią duże straty energii. Bardzo ważne jest również, aby pierścień pokrywy i pokrywa z uchwytem były mocno osadzone na pojemniku na wodę. W przeciwnym razie pokrywka może spaść podczas przelewania.

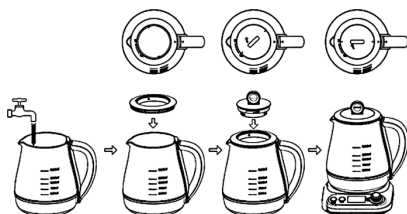
INSTRUKCJA OBSŁUGI

Przed pierwszym użyciem



Otwórz opakowanie i wyjmij Urządzenie. Upewnij się, że wszystkie zabezpieczenia zostały z niego usunięte (folia itp.).

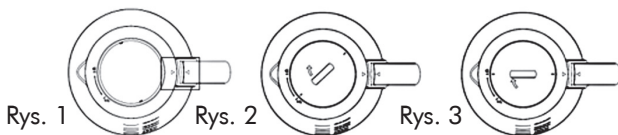
Przed pierwszym użyciem Urządzenia oczyść je dwukrotnie, gotując w nim maksymalną dopuszczalną ilość wody (patrz punkt Gotowanie wody) i opróżniając zbiornik po wyłączeniu Urządzenia. Napełniając Urządzenie, za każdym razem wlewaj do niego czystą wodę.

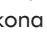
Gotowanie wody



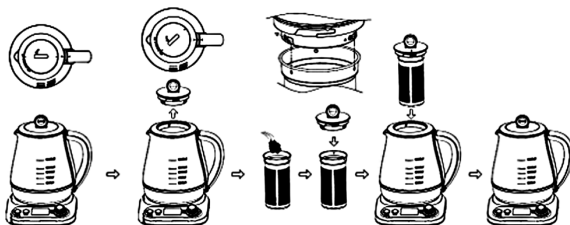
1. Umieść podstawę Urządzenia na stabilnej, płaskiej powierzchni z zachowaniem bezpiecznej odległości od jej krawędzi.
2. Zdejmij czajnik z podstawy i pokrywę Urządzenia, ciągnąc ją za uchwyt.
3. Wlej do dzbanka na wodę potrzebną ilość wody. Ilość wody można kontrolować za pomocą znaczników widocznych na dzbanku. Zwróć uwagę na maksymalny (Max) i minimalny (Min) dopuszczalny poziom wody.
4. Zamknij pierścień pokrywy i pokrywę czajnika. Zwróć uwagę, aby wskaźnik na pierścieniu pokrywy pokrywał się ze wskaźnikiem

na uchwycie czajnika (Rys. 1). Zamykając pokrywę, zwróć uwagę, aby biała linia pokrywała się z symbolem  i obróć pokrywę do pozycji  (Rys. 2 i 3).



5. Ustaw Urządzenie na podstawie w taki sposób, aby otwór na spodzie czajnika dokładnie pasował do wtyku na jego podstawie.
6. Włóż wtyczkę do gniazdka elektrycznego – przycisk **Start/Stop** oraz **Pokrętło funkcyjne** podświetlą się na biało.
7. Na wyświetlaczu podświetli się program „Hot water” oraz pojawi się temperatura 100°C.
8. Naciśnij **Start/Stop**, aby uruchomić cykl gotowania. Podświetlenie **Pokrętła funkcyjnego** zaświeci się na czerwono. Czajnik natychmiast zacznie grzanie. Na wyświetlaczu będzie migać ikona z grzaniem () , a wysokość temperatury zredukuje się do aktualnej temperatury wody i będzie sukcesywnie wzrastać do 100°C.
9. Po osiągnięciu żądanej temperatury czajnik wyłączy się i będzie słyszalny sygnał dźwiękowy. Podświetlenie **Pokrętła funkcyjnego** zmieni się na białe, a po ok. 30 sekundach całkowicie zgaśnie i jednocześnie zgaśnie też wyświetlacz.
10. Po automatycznym wyłączeniu czajnika należy odczekać 15–20 sekund przed ponownym uruchomieniem Urządzenia.
11. Po wyłączeniu Urządzenia można bezpiecznie przelać wodę do innego naczynia.

Parzenie herbaty i ziół





Herbatę można przyrządzić bezpośrednio w czajniku. Do tego celu służy mocowany do pokrywy czajnika metalowy filtr, który wypełniamy liśćmi herbaty, ziół lub suszonych owoców.

PAMIĘTAJ! Filtr z herbatą wkładamy do dzbanka dopiero po zagotowaniu się wody. Nie zanurzamy herbaty w zimnej wodzie!

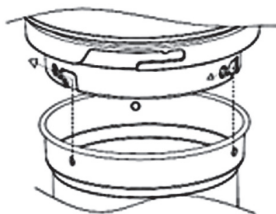
Dostępnych jest 5 programów zaparzania herbaty o wstępnie zdefiniowanych wartościach:

Program Herbaty	Zaprogramowana temperatura	Zakres czasu zaparzania [min]	Domyślny czas zaparzania	Funkcja podtrzymania temperatury	Zakres opóźnienia czasu
Green Zielona	80°C	00:01– 00:10	3 minuty	70°C/ 60 minut	8 godzin / 03:00– 24:00
Black Czarna	100°C	00:01– 00:10	3 minuty	70°C/ 60 minut	8 godzin / 03:00– 24:00
White Biała	85°C	00:01– 00:10	3 minuty	70°C/ 60 minut	8 godzin / 03:00– 24:00
Oolong	90°C	00:01– 00:10	3 minuty	70°C/ 60 minut	8 godzin / 03:00– 24:00
Herbal Zioła	100°C	00:01– 00:10	4 minuty	70°C/ 60 minut	8 godzin / 03:00– 24:00

1. Napełnij filtr liśćmi herbaty i odstaw go na bok. (Zalecane składniki nie powinny przekroczyć 1/2 pojemności filtra lub na tyle, aby zanurzyły się w wodzie).
Wskazówka: Ilość herbaty zależy od osobistych upodobań. Zwykle stosuje się ok. 2–3 g herbaty na 200 ml wody.
2. Umieść podstawę Urządzenia na stabilnej, płaskiej powierzchni z zachowaniem bezpiecznej odległości od jej krawędzi.
3. Zdejmij czajnik z podstawy i pokrywę Urządzenia, delikatnie pociągając ją za ją za uchwyt.
4. Wlej do dzbanka na wodę potrzebną ilość wody. Ilość wody można kontrolować za pomocą znaczników na dzbanku.
UWAGA! W przypadku korzystania z filtra do herbaty nie wlewaj więcej niż **1,2 L** wody.
5. Zamknij pierścień pokrywy i pokrywę czajnika. Zwróć uwagę, aby wskaźnik na pierścieniu pokrywy pokrywał się ze wskaźnikiem na uchwycie czajnika. Zamykając pokrywę, zwróć uwagę, aby biała linia pokrywała się z symbolem  i obróć pokrywę do pozycji .
6. Ustaw Urządzenie na podstawie w taki sposób, aby otwór na spodzie czajnika dokładnie pasował do wtyku na jego podstawie.
7. Włóż wtyczkę do gniazdka elektrycznego – przycisk **Start/Stop** oraz **Pokrętko funkcyjne** podświetlą się na biało.
8. Naciskaj przycisk **Menu**, aby wybrać żądany program parzenia herbaty. Rodzaj herbaty pojawi się w górnym wierszu wyświetlacza. Kolejno wyświetlane będą: Green/ Black/ White/ Oolong/ Herbal.
9. Jeśli chcesz zmienić domyślny czas zaparzania, który wynosi 3 minuty, i dostosować go do własnych preferencji, obracaj **Pokrętko funkcyjne** w prawą stronę, dopóki na wyświetlaczu

nie pojawi się żądany czas. Zakres ustawień obejmuje czas od 1 do 10 minut.

10. Naciśnij **Start/Stop**, aby uruchomić cykl gotowania. Podświetlenie **Pokrętła funkcyjnego** zaświeci się na czerwono. Czajnik natychmiast zacznie grzanie. Na wyświetlaczu będzie migać ikona z grzaniem (☞☞☞), a wysokość temperatury zredukuje się do aktualnej temperatury wody i będzie sukcesywnie wzrastać do oczekiwanej. Każdy rodzaj herbaty wymaga innej temperatury zaparzenia.
11. Po osiągnięciu przez wodę żądanej temperatury czajnik wyłączy się i będzie słyszalny sygnał dźwiękowy. Na wyświetlaczu widoczne będzie odliczanie czasu zaparzenia.
OSTRZEŻENIE: Przy ustawionej wysokiej temperaturze wody podczas zakładania filtra do herbaty może się wydostawać gorąca para, a pokrywka może być gorąca. Dotykaj pokrywę tylko za uchwyt.
12. Przytrzymaj czajnik, trzymając go za uchwyt i zdejmij pokrywkę przez odkręcenie jej do pozycji ☞¹. Przykręć przygotowany filtr do herbaty, jak pokazano na rysunku niżej, a następnie zanurz w czajniku i obróć pokrywę z filtrem do pozycji ☞, jednocześnie trzymając czajnik za uchwyt.
13. Po zakończeniu czasu zaparzenia podświetlenie **Pokrętła funkcyjnego** zmieni się na białe. Licznik przejdzie w automatyczny tryb utrzymania temperatury 70°C przez godzinę. Po zakończeniu trybu utrzymania temperatury rozlegną się 3 sygnały dźwiękowe.



14. Aby przerwać cykl podgrzewania, należy nacisnąć przycisk **Start/Stop**. Urządzenie przejdzie w tryb czuwania, a po ok. 30 sekundach całkowicie zgaśnie wyświetlacz.

UWAGA:

1. Po zakończeniu zaparzania herbaty zaleca się wyjęcie filtra z herbatą, gdyż dłuższe zostawienie herbaty może powodować, że przygotowany napar stanie się gorzki. Po wyjęciu filtra pokrywę należy ponownie zamontować na pierścieniu pokryw.
 2. Jakość wody wpływa na smak herbaty. Zaleca się stosowanie wody filtrowanej.
 3. Ilość herbaty zazwyczaj stosuje się w proporcjach: 2–3 g herbaty na 200 ml wody. Jeśli preferujesz intensywniejszy smak, ilość herbaty należy stosownie zwiększyć.
 4. Niektóre rośliny lecznicze muszą być zaparzane w niskiej temperaturze przez dłuższy czas. Za pomocą tego Urządzenia możesz przygotować nawet specjalne rodzaje herbaty. W razie potrzeby wystarczy użyć programu „Custom”, który można zaprogramować w pełnym zakresie czasu i temperatury.
- UWAGA:** Nie pozostawiaj zaparzonej herbaty zbyt długo w czajniku, np. na noc. Wydzielanie z herbaty taniny może mieć negatywny wpływ na smak końcowej herbaty.
5. Jeśli liście herbaty pozostają na powierzchni wody, należy je zanurzyć za pomocą łyżeczki.
 6. Gdy czajnik znajduje się w trybie utrzymania temperatury, mogą być słyszalne dźwięki załączenia grzałki. Jest to normalne zjawisko spowodowane działaniem termostatu.

Programy gotowania

Dostępne są 4 programy gotowania o wstępnie zdefiniowanych wartościach:

Program gotowania	Zaprogramowana temperatura	Regulowana temperatura	Ustawiony czas	Regulowany czas	Funkcja utrzymania temperatury	Zakres opóźnienia czasu
Hot water Gorąca woda	100°C	45–100°C				8 godzin / 03:00– 24:00
Boil Gotowanie	100°C		10 minut	00:01– 00:30 /1 minuta każde na- ciśnięcie	70°C/ 60 minut	8 godzin / 03:00– 24:00
Baby Dziecko	55°C		20 minut	00:03– 00:40		8 godzin / 03:00– 24:00
Custom Niestandardowy	100°C	45–100°C	30 minut	00:01– 01:00	70°C/ 60 minut	8 godzin / 00:00– 24:00

Funkcja opóźnionego startu

W urządzeniu można zaprogramować opóźnienie rozpoczęcia grzania wody w zakresie od 3 do 24 godzin, co 15 minut, aby woda była gotowa w określonym czasie. Po wyborze żądanego programu gotowania wody lub parzenia herbaty należy nacisnąć przycisk **Delay** i następnie **Pokrętle funkcyjnym** ustawić czas opóźnienia, za ile godzin chcemy, aby czajnik się uruchomił. Następnie należy nacisnąć przycisk **Start/Stop**, aby uruchomić tę funkcję. Wyświetlacz będzie wskazywał czas pozostały do uruchomienia czajnika.

Aby przerwać funkcję, należy nacisnąć przycisk **Start/Stop**. Urządzenie przejdzie w tryb czuwania, a po ok. 30 sekundach całkowicie zgaśnie wyświetlacz.

Bezpiecznik

1. Urządzenie wyposażone jest w bezpiecznik termiczny, który chroni je przed przegrzaniem. Jeśli pusty czajnik zostanie przypadkowo uruchomiony lub gdy wygotuje się cała woda, bezpiecznik automatycznie wyłączy grzałkę Urządzenia.
2. W takim przypadku należy natychmiast wyciągnąć wtyczkę z gniazdka elektrycznego. Przed ponownym użyciem Urządzenia należy odczekać, aż całkowicie ostygnie (co najmniej 30 minut).

Automatyczny wyłącznik

Jeżeli nie wybrano funkcji utrzymywania temperatury, czajnik wyłączy się automatycznie po około 30 sekundach od ostatniej czynności i zgaśnie wyświetlacz.

Uwaga: Urządzenie pamięta ostatnie ustawienia, jeśli czajnik nie zostanie wyłączony z sieci.

ROZWIĄZYWANIE PROBLEMÓW

Problem	Przyczyna	Rozwiązanie
Nie można włączyć funkcji	Urządzenie nie jest podłączone do zasilania.	Podłączyć Urządzenie do zasilania.
	Usterka gniazdka elektrycznego.	Sprawdzić gniazdko elektryczne za pomocą innego urządzenia.
	Urządzenie nie zostało prawidłowo ustawione na podstawie.	Ustawić ponownie, w prawidłowy sposób.
	Zadziałał wyłącznik bezpieczeństwa.	Zostawić Urządzenie do ostygnięcia i ewentualnie odkamienić.
	Wybrany program nie jest możliwy do realizacji.	Odtąć Urządzenie od zasilania, odczekać do ostygnięcia, podłączyć i spróbuj ponownie.

Problem	Przyczyna	Rozwiązanie
Woda nie nagrzewa się, pojawiają się sygnały dźwiękowe.	Temperatura wody w pojemniku jest wyższa od ustawionej.	Ustawić wyższą temperaturę.
Podgrzewanie trwa dłużej niż zazwyczaj.	Nagromadzenie się osadów kamienia.	Odkamienić Urządzenie.
Większy hałas podczas podgrzewania.	Nagromadzenie się osadów kamienia.	Odkamienić Urządzenie.
Podstawa jest podłączona, ale wszystkie przyciski są ciemne. Ciągły sygnał dźwiękowy.	System ochrony przed przegrzaniem został uruchomiony.	Natychmiast wyciągnąć wtyczkę z gniazdka elektrycznego. Przed ponownym użyciem Urządzenia należy odczekać, aż całkowicie ostygnie (co najmniej 30 minut).
Czajnik nie wyłącza się, gdy wrze woda.	Pokrywa nie jest właściwie założona.	Poprawić położenie pokrywy.
	Nagromadzenie się osadów kamienia.	Odkamienić Urządzenie.

CZYSZCZENIE I KONSERWACJA

1. Przed przystąpieniem do czyszczenia lub odkamieniania Urządzenia wyłącz je z sieci zasilającej i poczekaj, aż całkowicie wystygnie.
2. Proces gotowania wody powoduje odkładanie się w Urządzeniu osadu wapiennego – to zjawisko normalne i zależne od jakości wody. Urządzenie należy oczyścić z powstałego osadu (odkamienić), gdy się wyłącza, zanim woda osiągnie temperaturę wrzenia.
3. Regularne usuwanie kamienia wydłuża okres eksploatacji Urządzenia, skraca czas gotowania wody oraz oszczędza energię.
4. Urządzenie powinno być odkamieniane przynajmniej raz w miesiącu.

5. Aby odkamienić Urządzenie, wlej do niego ok. 0,5 litra octu 6% lub 10%.
6. Włącz Urządzenie, zagotuj ocet i odstaw Urządzenie na ok. 30 minut. Następnie wylej ocet i dokładnie wypłucz Urządzenie zimną wodą.
7. W razie potrzeby powtórz cały proces 1–3 razy.
8. Aby pozbyć się zapachu octu, napełnij dzbanek wodą i wsyp 2 łyżeczki sody oczyszczonej. Podgrzej i odstaw do wystygnięcia. Wylej wodę. Napełnij czajnik czystą wodą i ponownie zagotuj. Wodę wylej. W razie konieczności powtórz czynność.
9. Do odkamienienia Urządzenia możesz także użyć specjalistycznego odkamieniacza dostępnego w sklepach AGD. Przed użyciem specjalistycznego odkamieniacza dokładnie zapoznaj się z treścią informacji i zaleceń udostępnionych przez jego producenta.
10. Zaniechanie odkamieniania Urządzenia może spowodować jego uszkodzenie lub przedwczesne zużycie. Zaleca się regularne usuwanie osadu z Urządzenia.
11. Do czyszczenia obudowy używaj suchej lub wilgotnej ściereczki nasączonej płynem do mycia. Do czyszczenia podstawy czajnika używaj tylko suchej ściereczki.
12. Nie zanurzaj Urządzenia i jego podstawy w żadnej cieczy.
13. Do mycia obudowy nie używaj silnych detergentów w postaci emulsji, mleczka, pasty itp. ani materiałów ściernych, które mogą między innymi usunąć naniesione informacyjne symbole graficzne, takie jak podziałki, oznaczenia, znaki ostrzegawcze itp.

Nieprzestrzeganie zasad użytkowania i konserwacji Urządzenia zawartych w instrukcji obsługi może prowadzić do jego uszkodzenia, nieprawidłowego funkcjonowania oraz skrócenia okresu jego eksploatacji.

PRZECHOWYWANIE I TRANSPORT

Przed schowaniem Urządzenia należy je wystudzić i osuszyć. Urządzenie należy przechowywać i transportować w opakowaniu zabezpieczającym przed wilgocią, kurzem i uszkodzeniami mechanicznymi. Urządzenie należy przechowywać w miejscach niedostępnych dla dzieci.

DANE TECHNICZNE

Model: EC015

Marka: RAVEN

Produkt: czajnik elektryczny

Napięcie robocze: 220–240 V ~

Częstotliwość: 50/60 Hz

Moc: 2000–2400 W

Pojemność: 1,5 l (bez filtra),
1,2 l (z filtrem do herbaty)

Zestaw: czajnik, podstawa z panelem sterowania, filtr do herbaty, instrukcja obsługi z kartą gwarancyjną



DEKLARACJA CE

Urządzenie zostało zaprojektowane, wyprodukowane i wprowadzone na rynek zgodnie z wymaganiami dyrektyw 2014/35/UE (LVD), 2014/30/UE (EMC) oraz 2009/125/WE (ERP) i dlatego wyrób został oznakowany znakiem CE oraz została wystawiona dla niego deklaracja zgodności udostępniana organom nadzorującym rynek.

PRAWIDŁOWA UTYLIZACJA PRODUKTU



Takie oznakowanie informuje, że sprzęt ten po okresie jego użytkowania nie może być umieszczany łącznie z innymi odpadami pochodzącymi z gospodarstwa domowego.

Użytkownik jest zobowiązany do oddania Urządzenia prowadzącym zbieranie zużytego sprzętu elektrycznego i elektronicznego. Prowadzący zbieranie, w tym lokalne punkty zbiórki, sklepy oraz gminne jednostki tworzą odpowiedni system umożliwiający oddanie tego sprzętu.

Właściwe postępowanie ze zużytym sprzętem elektrycznym i elektronicznym przyczynia się do uniknięcia szkodliwych dla zdrowia i środowiska naturalnego konsekwencji, wynikających z obecności składników niebezpiecznych oraz niewłaściwego składowania i przetwarzania takiego sprzętu.

W Urządzeniu ograniczono występowanie niektórych substancji, które mogą negatywnie oddziaływać na środowisko w okresie użytkowania tego produktu oraz po jego zużyciu.



Symbol ten oznacza, że elementy opakowania nim oznaczone nadają się do recyklingu. Po rozpakowaniu Urządzenia prosimy o usunięcie elementów jego opakowania w sposób niezagrażający środowisku.

RAVEN

NAZWA SPRZĘTU

czajnik
elektryczny

TYP/MODEL

EC015

NR PARTII

DATA SPRZEDAŻY

NR RACHUNKU

PODPIS I PIECZĄTKA
SPRZEDAWCY

karta gwarancyjna

WARUNKI GWARANCJI

- 1. Thing4you z siedzibą w Radzyminie, adres: ul. Janusza Korczaka 89, 05-250 Radzymin, Polska, udziela nabywcy czajnika elektrycznego RAVEN EC015 (Produkt) 24-miesięcznej gwarancji na wolne od wad funkcjonowanie Produktu, licząc od daty nabycia Produktu przez nabywcę. Paragon lub faktura, wystawione przez sprzedawcę, potwierdzają datę nabycia Produktu.**
2. Gwarancja obowiązuje i jest stosowana na terytorium Rzeczypospolitej Polskiej.
3. Gwarant, w zakresie udzielonej gwarancji, zobowiązuje się usunąć na własny koszt wszelkie wady Produktu, z wyjątkiem wymienionych w pkt 6 i 7 poniżej. Usunięcie wad będzie następować poprzez naprawę lub wymianę wadliwego Produktu na nowy, wolny od wad, w możliwie najkrótszym czasie, jednakże nie dłuższym niż 14 dni.
4. W celu skorzystania z gwarancji nabywca jest zobowiązany zgłosić wadliwość Produktu w punkcie sprzedaży, w którym Produkt został nabyty, oraz dostarczyć tam wadliwy Produkt. Przeznaczony do wymiany Produkt powinien zostać dostarczony kompletny oraz z załączoną kartą gwarancyjną.
5. Produkt wolny od wad zostanie, na koszt Gwaranta, dostarczony do punktu sprzedaży, w którym Produkt został nabyty, w terminie określonym w pkt 3 powyżej.
6. Gwarancja nie obejmuje wad Produktu spowodowanych przez nabywcę (tzw. uszkodzeń mechanicznych) lub wynikających z:
 - użytkowania Produktu i jego instalacji w sposób niezgodny z instrukcją obsługi,
 - niekompletności reklamowanego Produktu,
 - niezgodności Produktu i dowodu zakupu i/lub gdy zawarte w nim dane są zniszczone i nieczytelne,
 - przechowywania i konserwacji Produktu w sposób niewłaściwy i sprzeczny z wytycznymi zawartymi w instrukcji obsługi,
 - napraw lub przeróbek Produktu wykonywanych przez osoby nieuprawnione,
 - dostania się do wnętrza płynów lub ciał obcych na skutek używania Produktu w sposób niezgodny z instrukcją obsługi,
 - uszkodzenia Produktu z przyczyn zewnętrznych: zjawiska atmosferyczne, wyładowania elektryczne, spięcia w sieci zasilającej itp.,
 - użytkowania Produktu do celów prowadzenia działalności gospodarczej lub w zastosowaniach przemysłowych.
7. Gwarancja nie obejmuje także czynności przewidzianych w instrukcji obsługi, do których wykonania zobowiązany jest nabywca we własnym zakresie i na własny koszt, np. zainstalowanie Produktu, konserwacja Produktu.
8. Postanowienia gwarancji nie wyłączają, nie ograniczają ani nie zawieszają uprawnień nabywców (konsumentów), wynikających z powszechnie obowiązujących przepisów prawa, w tym przepisów o rękojmi za wady rzeczy sprzedanej.
9. Karta gwarancyjna jest ważna, jeżeli posiada podpis sprzedawcy i datę sprzedaży potwierdzoną pieczęcią firmy lub jednostki handlowej oraz podpis klienta. Karta gwarancyjna nie może zawierać skreśleń ani poprawek.
10. Duplikat karty gwarancyjnej może być wydany na pisemną prośbę po przedstawieniu przez użytkownika dowodu zakupu.
11. Uzyskanie szczegółowych informacji na temat Produktu, w tym zasad i trybu postępowania gwarancyjnego, możliwe jest pod numerem telefonu 22 560 67 27 lub adresem e-mail serwis@thing4you.pl, w dni robocze.

Akceptuję warunki niniejszej gwarancji

.....
(czytelny podpis nabywcy)

PRODUCENT I DYSTRYBUTOR:

Thing4you

ul. Janusza Korczaka 89

05-250 Radzymin, Polska